

**„УЗБЕКИСТАН—ВКЛАД
В ЦИВИЛИЗАЦИЮ.
БУХАРА И
МИРОВАЯ КУЛЬТУРА“**

(Тезисы)

В ы п у с к—III

Часть—I



1995 г.

Институт археологии
Академии наук
Республики Узбекистан.

Институт истории
Академии наук
Республики Узбекистан.

Институт искусствознания
Министерства по делам
культуры Республики
Узбекистан.

Институт истории материальной
культуры Российской академии
наук.

**Х О К И М Б У Х А Р С К О Й О Б Л А С Т И
Р Е С П У Б Л И К И У З Б Е К И С Т А Н .**

Т Е З И С Ы

И — Международного симпозиума
* УЗБЕКИСТАН ВГЛЯД В ЦИВИЛИЗАЦИЮ.
БУХАРА И МИРОВАЯ КУЛЬТУРА*.

РЕДАКЦИОННАЯ КОЛЛЕГИЯ:

Член-корреспондент АН Туркменистана — В.М. МАССОН.

Член-корреспондент АН РУ. — А.Р. ЛУХАМЕДЯНОВ,
к.и.н. Д. МЫРЗААХМЕДОВ, Е. НЕФАСОВА, М.Ф. ФАРМАНОВА.

Отв. ред. В.М. МАССОН, Ф.М. ФАРМАНОВА.

Управление по делам культуры
искренне благодарит руководство
области, лично МАВЛОНА РАХИМОВИЧА
РАХИМАНОВА, за поддержку и оказание
содействия в подготовке и проведении
III - Международного симпозиума
"Узбекистан - вклад в цивилизацию.
Бухара и мировая культура."

УЗБЕКИСТАН - ВКЛАД В ЦИВИЛИЗАЦИЮ
БУХАРА И МИРОВАЯ КУЛЬТУРА

I. АРХЕОЛОГИЯ, ИСТОРИЯ, РЕСТАВРАЦИЯ

В. МАССОН

(САКТ-ПЕТЕМУРТ)

УЗБЕКИСТАН, БУХАРА, ВСЕМИРНАЯ ИСТОРИЯ

I. Исторический процесс имеет сложный характер. В нем диалектически сочетаются взлет и падение, упадок и статичность. История порой даже делает шаг назад хотя это и не укладывается в методологический лектилет взрастающей формационным эволюционизмом. Постоянно перемещались и обменивались центры импульсного развития. В пестрой канцлоскопический переплетаются судьбы стран и народов, субъективные устремления и реальные результаты деятельности царей и полководцев. Можно говорить о трех важных показателях исторического прогресса: развитие культуры, успехи в интеллектуальной сфере, общее повышение уровня жизни, благосостояния и образование, а не только призванной элиты. Общей тенденцией развития мировой культуры является рост масштабов культурной интеграции, приобретающей в наши дни, несмотря на политические и экономические противостояния, практически глобальный характер. На каждом витке истории роль и значения отдельных стран и народов в общем потоке всемирной истории

были различной. В полной мере это касается Узбекистана и всего центральноазиатского региона, специфические особенности и вклад которого освещаются многотомной "Историей цивилизации Центральной Азии" издаваемой в Париже под эгидой ЮНЕСКО.

2. Первобытные общины с убогим техническим оснащением каменными орудиями, расселяясь по просторам Старого и Нового Света, прежде всего вели борьбу за существование, зарабатывая адаптационные системы существования. Вместе с тем они постепенно накапливали определенный культурный потенциал. Качественным скачком в мировой истории стало формирование первых городских организмов как ярких факелов на пути ведущем к первичной цивилизации. Следующим скачком стало формирование целых цивилизационных объединений — перламутровые города в новой социо-культурной системы. С этого времени активно идут процессы культурной интеграции. В числе этих явлений и процессы в регионах Центральной Азии и Узбекистан, и Бухара, как возникший городской центр Востока, играли свою, порой весьма важную роль.

3. Первым таким этнокультурно-географическим значимым стало сложение центров урбанистической культуры на берегах Туркменистана в Узбекистане. Они развиваются по закономерности облик для всего Древнего Востока, входят в древневосточный макрорегион. Важным проявлением для мировой истории стало формирование в Центральной Азии и соседних областях первой великой мировой цивилизации — эллинистической. Вопрос о центральноазиатских истоках эллинистических

представлений активно обсуждается в специальной литературе. Но не так важно отыскать руины того конкретного поселения или храма, где проповедывал знаменитый вероучитель Заратустра. Более существенно то, что успеху этого нового вероучения, как мировоззренческой концепции, в заметной степени стимулировался благоприятной интеллектуальной средой урбанизированных культур Центральной Азии.

4. Основные оседлые центры Средней Азии — Парфия, Согдиана, Бактрия, Хорезм, которые можно рассматривать как самостоятельные древние цивилизации, вместе с могущественными кочевыми объединениями степных просторов центральноазиатского региона приняли активное участие в важнейшем культурном процессе древней истории — заимствовании культур Эллады и Востока, известном как явление эллинизма. Этот процесс в немалой степени способствовал сложению выдающегося феномена мировой истории — кушанской цивилизации /I—IV вв. н.э./.

Развитие городских центров с высоким уровнем благосостояния горожан равно как и нацеленность кушанских элит, светских и духовных лидеров на монументальное строительство привели к созданию подлинных шедевров художественной культуры. Урбанистические процессы и высокие стандарты материальной культуры в эту пору в должной мере проявились и в бухарском оазисе идущем по пути урбанизации.

5. Вторым важным феноменом общемировой значимости можно считать культурный синтез столь ярко проявившийся в согдийскую эпоху V — начала VIII вв. н.э. Согдийская цивилизация, выросшая на кушанском наследии, дала первоклассные образцы

школы настенной живописи, способствовала продвижению культурных стандартов и эталонов /в том числе и мировой религия буддизма/ на Восток по Великому шелковому пути в области Китая и далее вплоть до японских островов. Выделялся центром согдийской цивилизации, видимо вторым после Самаркандского Согда был Бухарский Согд, столицей которого в VI-VIII веках уже бесспорно была сама Бухара.

6. Третий феномен выявивший роль и значение региона Центральной Азии в развитии мировой культуры связан с порой существования государства Саманидов, где происходила творческая реализация доисламского культурного наследия. Роль в этом феномене саманидской столицы Бухары неоспорима. Именно здесь сосредоточились развивавшиеся интеллектуальные силы от Даккил до Ибн Сино. Этот феномен не был изолированным центральноазиатским или бухарским явлением. Саманидская Бухара стала одним из фокусов общего взлета.

7. Упомянутые культурные традиции и наследие местных цивилизаций Средней Азии в целом и Узбекистана способствовали тому, что здесь с конца XIV века получил развитие четвертый выдающийся феномен всемирной истории — сложилось мировая монархия Тимуридов. В отличие от монгольского нашествия не одни только пожарища и погромы в покоряемых странах характеризовали деятельность нового государства и его правителей. Происходила масштабная концентрация культурного и интеллектуального потенциала воплощаемого в грандиозном строительстве развернувшаяся в империи Тимуридов и прежде всего в его первой столице — Самарканде. Это был едва ли не финальный взлет культурного потенциала Востока выходящего

уступать лидирующую роль Европе нарастающей экономической и военной мощью. Бухара оставалась в этой системе важным городским центром, но не могла соперничать со столицей блестящего Самарканда или Герата.

8. В послетимуридское время на Ближнем и Среднем Востоке все большую роль начинают играть Иран и, особенно, Турция связываясь на европейское влияние. Да и сам центр импульсивного развития все время перемещается на европейский материк. Вместе с тем, в жизни Бухары происходит заметные перемены — она возвращает столичный статус утраченный со времени падения Саманидов. Бесспорно заметная общерегиональная роль Бухары также как и ее авторитет в соседних странах. Само название "Бухаре" и "бухарцы" становится престижным понятием особенно благодаря торговым связям. Именно бухарцами именовали всех восточных купцов в российской державе, в области Спасская даже называли "Малой Бухарией". Отраженные традиции культуры и образованности, возвращенные виками и консервативно заключенные в системе преподавания в медресе, способствовали выработке образованных поколений, но в глобальном смысле практически уже не звучали. Вместе с тем, без сохранения этих традиций был бы невозможен новый виток интеллектуального подъема наступивший в Средней Азии и в Узбекистане с середины XIX века.

КУЛЬТУРА БУХАРСКОГО ОАЗИСА И СРЕДНЕЙ

СЫРДАРЬЯ

Связанные, начиная с глубокой древности караванными путями, в том числе и Великим Шелковым путем, Средняя Сырдарья (Отрарский оазис) и Бухара (Бухарский оазис) имели много общего в политической истории, в экономической и культурной жизни. Последнее ярко прослеживается по археологическим материалам.

По нашему мнению, крестообразие в плане "четырёхлестковых" храмы обнаруженные в Отрарском оазисе (Мардап-Куик), Ташкентской долине (Чольтобе, Канджайнартобе) и Бухарском Согде (Саталлак), Пыша (Актапа) имеют один центр распространения, которым была Средняя Сырдарья. Эти храмы были связаны с передвижными канчиноидных культур, центры которых находилось на средней и нижней Сырдарье.

В раннем средневековье наблюдается много общего в архитектуре, строительной технике, декоре дворцовых комплексов Варахи и Куйруктобе, наблюдается сходство черт характерных комплексов.

Видно, это обуславливалось близостью в религиозных представлениях, судя по культовым постройкам Пайкента в Куй-

руктобе. В период саманидов и караханидов наблюдается сближение культур различных регионов мусульманского мира. Бухара будучи крупным городом Центральной Азии концентрировала культуру, которая являлась своеобразным эталоном для других городов в том числе и Отрара. Культурные комплексы Бухары и Отрара удивительно схожи.

Широкомасштабные раскопки позднесредневековых слоев Отрара и Бухары дали комплексы керамики, которые имеют много общего, что свидетельствует о культурной близости двух этих центров в период позднего средневековья. Она проследивается с тимуридской эпохи и продолжается при шейбанидских и казахских ханах.

Таким образом, археологические данные и письменные источники свидетельствуют о тесных связях двух крупных историко-культурных регионов и городов Центральной Азии.

В. ИКОНЮРОВ.

(САНКТ-ПЕТЕРБУРГ).

ВООРУЖЕНИЕ АНТИЧНОГО СОГДА /У В. ДО Н. Э.-

IV В. Н. Э /

Геродот, упоминая согдийских воинов в составе армии персидского царя Ксеркса, направлявшейся в 480 г. до н. э. в Грецию, указывает, что они были вооружены подобно бактрийцам /УП, 66/, а именно короткими копьями и "местными тростниковыми" луками /УП, 64/ - скорее всего, луками так называемого "скифского" типа. На рельефах Ападамы в Персеполе трибутары Делегации № 17, которых

целью ряд авторитетных исследователей /Э.Херцфельд.,
 Н. Кяге., Г. Валзер/ отождествил с согдийцами, воору-
 жены короткими мечами-акинаями, висевшими на правом
 бедре под верхними кафтанами или туниками, а также зак-
 рытыми колчанами-горитами, подвешенными слева к пояс-
 ному ремню; в качестве приношений ахеменидскому царю
 Дарий I они несут акынаки и боевые топорики-чеканы. На
 рельефах ахеменидских гробниц в Накш-и Рустам согдийский
 трено-держатель /№ 7/ вооружен акинаком, висевшим на пра-
 вом боку поверх кафтана. Греко-латинские писатели освещают
 борьбу жителей Согды против Александра Македон-
 ского /Курбий Руф, Арриан, Плутарх/, называют в составе
 их вооружения мечи, копья с метательными ремнем, стрелы,
 пращи и снаряды к ним.

Кроме того, предметы согдийского вооружения ахе-
 менидского времени представлены в археологических мате-
 риалах: это бронзовые трехлопастные наконечники стрел с
 открытой втулкой, найденные на оседлых поселениях; желез-
 ный эфес меча из кургана 4 Акджартепинского могильника
 которые железные мечи из кургана 10 Агальксайского мо-
 гильника; бронзовый шлем так называемого "кубанского типа"
 обнаруженный в Самарканде. Мечи и шлем, вероятнее всего,
 принадлежали кочевникам, которые, по крайней мере, с кон-
 ца рассматриваемого периода начали играть значительную
 роль в военной истории Согды.

Оружие следующего, эллинистического периода
 /конец IV - первая половина II вв. до н. э./ практически не
 известно. Во второй половине II в. до н. э., в связи с
 общим движением степных народов Центральной Азии в то

время в южном направлении, в Бактрию и Север-Земледельную Индию, на территории Согды появляются чужая группа кочевого населения. Эти скотоводы, которые, очевидно, не пошли далее на юг, оставили погребения с оружием в целом ряде курганных могильников в Бухарском и Самаркандском регионах: Шахризайронском, Ляваншакском, Кызылтепийском, Кухмизарском, Андизертешинском, Агальксайском, Миранкульском /раскопки О. В. Обельченко/ и Кургантепийском /раскопки Г. А. Пугаченковой/. Из могил первой хронологической группы / последняя треть II в. до н. э. - I в. н. э. / происходят длинные двулезвийные мечи с металлическими перекрестиями и отсутствием / за единственными исключениями / металлических наконечников, кинжалы с металлическими перекрестиями и наконечниками различных форм, железные трехлопастные наконечники стрел, костяные накладки на рукоять луков. В кургане 19 Кухмизарского могильника была найдена костяная пластина с изображением мужского персонажа, облаченного, по всей видимости, в стеганый панцирь. В III в. н. э. в Самаркандском Согде начинается выпуск монет с изображением стоящего персонажа, вооруженного большим луком так называемого "гуннского" типа.

В курганных погребениях второй хронологической группы /II - IV вв. н.э./ были обнаружены длинные / и один короткий / мечи, а также кинжалы без металлических перекрестий и наконечников, железные трехлопастные наконечники стрел разных размеров и костяные накладки луков. Особое внимание привлекают костяные пластины с гравированными изображениями батальных и охотничьих сцен из кургана 2

Кургантешского монильника. Показанные на них предметы защитного и наступательного вооружения, каждый из которых заслуживает отдельного рассмотрения, характеризуют военное снаряжение кочевого населения Согды, скорее всего, II - IV вв. н.э. Будучи тесно связанными с центрально-азиатской / в широком смысле / традицией, эти доспехи и оружие оказали сильное влияние на вооружения раннесредневекового Согда, особенно его Самаркандского региона.

С. ЯЦЕНКО.
(МОСКВА).

О ТОЧНОЙ ДАТЕ И ОБСТОЯТЕЛЬСТВАХ ПРИЕМА ПОСОЛЬСТВ, ИЗОБРАЖЕННЫХ НА РОСПИСЯХ АФРАСИАБА.

1. Представляется вполне достоверным сам факт одновременного приема самаркандскими чиновниками послов 4-х различных стран (западная стена).

Здесь записаны речи самих послов, их имена в титулах последовательности их представления самаркандскому правителю Вардуману. Показательна также протокольная точность в передаче костюма и аксессуаров послов, их даров, четкая иерархия членов посольств (кроме китайского). Обширный характер зала I в предполагаемой реконструкции согдийского ипподрома не оставлял простора для фантазии художника. Гиперкритический взгляд не все это оригинален но почти не замечает.

2. Уточнить дату посольств помогают, прежде всего, изображения 5 китайских послов (они представлены на западной и двавды - на северной стене помещения I в разных си-

тушениях). Китайских посольств в Западный Туркестан с нача-
 до конца VII в. было только два. С правлением Вархумяна
 возможно связать лишь одно из них — миссию Ван Мэньбяня
 (бывш. уездного начальника в округе Мунчжуну). Решение
 о ее посылке было принято летом 661 г. но послы, видимо,
 прибыли в Среднюю Азию не ранее весны следующего 662 г.
 (на всех изображенных в Афрасиабе — одежды теплого сезо-
 на). Основной целью миссии был Тохаристан, и по возвра-
 щении императору были представлены в виде отчета "Запис-
 ки о Западном Крае". Давало подтверждается в особенност-
 ями костюма изображенных. Так, головной убор "цую" у
 чиновников имеет специфический облик, свойственный моде
 30-60 — х гг. VII в. Узлы китайцов стандартны и обыч-
 для чиновников этой страны в данное время, как и独一无-
 кне пояса с 13 выкладками.

3. Изложенное выше позволяет уточнить обстоя-
 тельства прибытия в Самарканд ряда других посольств.
 Впередивствия послов на западной стене изображено самое
 большое из посольств — китайское. Казалось бы, замыкаю-
 щие его корейцы должны представлять верного китайского
 союзника этого времени — государство Силла. Однако еще в
 648 г. правитель этой страны указом ввел для мужчин кос-
 тым китайского образца. Следовательно, одновременно с
 китайцами принимается посольство одного из его врагов —
 либо Пэкче (уничтожено в следующем 663 г.), либо (что ве-
 роятнее) / более сильного Когуре (сломленного при помощи
 Силлы на 5 лет позже). Это подтверждается и особыми голов-
 ными username с виде шишонов с 2 воткнутыми вертикально
 перьями. Послы Когуре одеты скромно (по тогдашним корей-

ским меркам), замыкает шествие и несут никаких даров. Их присутствие, несомненно, не могло вызвать восторга у миссии императора Гасцзуна.

4. Не менее важно уточнить этническую принадлежность 10 женщин в лодке на северной стене. Специфические особенности их костюма известны только в костимном комплексе единственного этноса Евразии — хотанско-саков Синьцзяна, отчасти — уже со II — IV вв. I). Традиция собирать волосы лентой в косичку и пропускать ее через конус или отверстие в макушке полусферического головного убора (сравни.: эдоррантка на росписях из Тарышлага). Хотанский костюмный комплекс — единственный в раннем средневековье, в котором это традиция документирована у обоих полов.

2). Изванные уборы с пропущенной на макушке косичкой имеют по бакам 2 золоченых (?) ромбовидных вертикальных "хвосты". Идентичные уборы известны только на терракотах II—IV вв. из столицы Хотана ("эриаклы" Хоткана). 3). Платья на высокой кокетке с большим количеством узких вертикальных полос разных цветов на подоле. Идентичны образцы известны только на синхронных изображениях Хотана (Блаватский).

В соседней Куча, например, на подобных платьях полос много меньше (Кызыл, Кумtura). Версия Г.М. Майтдиновой о том, что дамы в лодке являются местными самаркандскими зательницами на прогулке (Майтдинова, 1984), практически не аргументирована. Дамы в лодке и китайские послы составляют одну группу путешественников: вероятно, китайское посольство по пути через Хотан эскортировалось, среди прочего, в Самарканд местную невесту.

К 662 г. Хотан оказался в кольце китайских владений перед угрозой потери независимости. Коланге Вэрхумана породиться с правившей в этом крупнейшем из независимых тогда прекоянчных государств древней династией Видзита понятно. При этом Хотан вел сложную политическую игру. Вскоре, в 670 г. он открыто выступил против Китая в союзе с Тибетом. Однако тибетские завоевания в регионе начнутся уже через несколько месяцев после изобразочного в Афрасиабе приёма и не исключено, что антикитайские планы Хотанез зародились раньше.

5. Как раз времени прибытия Ван Миньвана в Самарканд китайская система косвенного контроля Средней Азии с помощью двух маршноточных тюркских катанов стала рушиться. Именно в 662 г. один из них (Будень) был изгнан по доносу другого в лагере китайского Су Хайшона. Однако представитель катана в этом городе, видимо, еще принадлежал некоторая власть. Показателен шрок, изображенный в центре всей композиции зап. стены (перс. № 36). Только его развлекает сидящий перед ним музыкант, только он знает жезл священного голубого цвета и жезл желтого цвета и т.п. (к сожалению, изображение сохранилось фрагментарно). Есть основания видеть в нем местного катанского тудуна (должность установилась в Западно-тюркском каганате в правление катана Тон-ябгу: 618—630).

На собственно согдийцах и чагатайцах мы видим избранные пояса тюркского типа, которые, видимо, были введены во время административных реформ того же Тон-ябгу. При этом взаиморасположение бляшек-накладок разных типов на ремне у тюрков, согдийцев и чагатайцев отражает, вероят-

но, специфику Западного каганата, точнее — его 5 западных племен нушоби (чередование круглой бляшки с выпуклостью в центре или квадратной с 2 или 4 мелкими полусферическими (зап. стена, перс № 2,4,18; южн. стена — перс. № I, помещение 3). В свою очередь, вероятны истоки этой схемы размещения бляшек в наборных поясах Кутинской империи II—III вв. н.э. (сравни.: РОЗЕНФЕЛД ДБ., 1967, рис. 67). При этом лишь праноязычно "гуманитарно" изображены в чисто золотых наборных поясах (к которым в ряде случаев к застежке крепились каплевидная подвеска, связанная еще с кушанскими традициями (сравни РОЗЕНФЕЛД ДБ., 1967, табл. 3, 32, 67) зап. стена перс № 4).

А. МУСАКАЛОВА.

(ТАШКЕНТ).

МОНЕТЫ ЗАПАДНОГО СОЮЗА С ИЗОБРАЖЕНИЕМ "ПЛЯЩУЩИХ ЧЕЛОВЕЧКОВ".

Исследованиями наскальных изображений были выделены "танцующие" или "пляшущие" человечки, совершающие коллективные шаманские действия в форме танца для уследения духов /Октябринов, 1960, с 64. 1974, с 35/. Среди монет Западного Союза встречаются бронзовые или медные монеты с антропоморфными изображениями, передающими образ "пляшущих" человечков, в литературе они вошли как "шайкендский знак". Отдельные монеты этой серии с антропоморфными знаками и без них изучались Л. ЗИМАНСКИМ., Г. В. ЛЕВИНСКИМ., П. И. МАЙНЕРТ., И. О. СЕРГЕЕВОЙ. Однако, монеты без этих знаков рассматривались исследователями отдельно. Между тем

Изображения на лицевой стороне имеют множество параллелей, позволяющих объединить все их в одну серию.

Всего удалось зафиксировать 32 экз. монет исследуемой серии и вы делить внутри неё 6 групп. Места находок района Баладийского Остда: Барилваз, Пайленк и Агуль: Арал-хона. Первые две группы имеют на л.ст. изображения лица в фсв, на об.ст. - разные типы антарек. Третья группа на л.ст. то же лицо, на об.ст. вместо алтаря изображение антропоморфного знака. Четвёртая группа - монеты с антропоморфным знаком на обеих сторонах, пятая группа объединяет монеты с изображением на л.ст. лица в фсв, на об.ст. знак-тамга "туранской" серии, шестая группа - это монеты со знаком на одной стороне и арабской легендой на другой. Выделенные группы фиксируют разные хронологические периоды их бытования. Внутри одной из групп выделены выпуски, вероятно отражающие монетные дворы.

Первая группа объединяет монеты, выполненные античной традицией. Они имеют рельеф, штемпель в виде правильной формы круга. Лицо персонажа напоминает маску - черты его статичны, это вид грозного божества. Алтарь на об.ст. ранний, вероятно, III-IV вв, но штемпль развернут тылом лицом к алтарю, что аналогично поздним выпускам монет Марса / 293-303 гг / и последующим правителями. Изображение головы в пламени появляется впервые на монетах Хормизда I / 303-309 гг /, но более всего фигурки сходны с изображениями их на монетах Шапура II / 309-379 гг / и Ардашира II / 379-383 гг /, Шапураш / 383-389 гг. / Так, по аналогии с монетами указанного типа первую группу можно

датировать IV в. или IV — началом V в. Группа II имевшая более стилизованные изображения на обеих сторонах монет, несколько более позднего времени — V в. Об. ст. со стилизованными фигурками мифов по бокам от алтаря более схожа с об. ст монет Варахшана V..

Монеты третьей группы более многочисленной и более разнообразной типологически более позднего отношения к первым двум. Об этом свидетельствуют признаки стилизации в изломах их к концу выпуска, а также такие детали как форма толстолинейного ободка и т.п. сближая в его с изображением. Это свидетельства длительного бытования монет рассматриваемой группы и датировать её можно в пределах V—VII вв.

Группы 4, вероятно VI—VIII вв, являясь группой по аналогии с локальными чеканами подражаний Асбару можно отнести к VII—VIII вв, частая группа по легендам датируется VIII началом IX вв.

Выпуски группы XI и VI фиксируют работу трех различных монетных дворов в пределах Западного Согда. Судя по местам находок это могли быть Варахшидский, Найкендский и Амударьинский монетные дворы.

Рассмотрим иконографию сюжетов. Типологический анализ показал смену традиционных для чеканов Западного Согда III—VIII вв. алтарей/или их символических знаков эллипоморфными знаками. Исследователи среди сюжетов пафоса эллипоморфного искусства рядом с реалистически выполненными фигурками животных отмечают изображения условных знаков, обозначающих человечков, рога баранов, стрелы, дуги,

птец. Их считают магическими знаками-элементами древнейшего культа плодородия. Уже с эпохи верхнего палеолита изображения антропоморфных фигурок были связаны с культом плодородия и уже тогда эти изображения несли культовую магическую нагрузку, выраженную в форме условного знака. Фаллические фигурки культ которых развился в связи с охотничьей магией и поклонением скальным изображениям на протяжении десятков тысяч тысячелетий наполнялся все более глубоким содержанием. Фаллический охотник становится первопредком, который не только помогает охоте, но и обеспечивает воспроизводство членов общины; рода, он покровитель рода-дух предков. Переход образа из охотника в война можно проследить по материалам нескольких изображений: Сибири, Прибайкалья, Хакассия и скифским каменным ивалениям.

Крупные социально-экономические изменения II-I тыс. до н.э., происшедшие с использованием и изготовлением металла, усильно роль воинов, исследователи отмечают, что в искусстве Сибири и Дальнего Востока получают широкое распространение антропоморфные личины, появляются пятифаллические полушария-полумячи как бы танцующие.

Для кочевых племен скифов - это еще более усложненный образ, на котором отразилось новое социальное устройство общества - появление царей, царской власти. Царя обожествляли, связывали с первопредком. Через эти каминные скифские иваления кво общению с духами предков.

Фаллический культ был связан с обрядом поклонения скальным изображениям, кроме этого существовали храмы с глиняными потирными фигурками. Они известны для районов Дагестана, Чаро-Восточной Чечни. Пережитки этого культа сохранились до этнографических времен у хакассов, устраивавших ежегодные моления, сопровож-

давались жертвоприношения и камланиям сэзика, так они обяза-
лись с духом, хозяином горы. Духов принято было изображать на
скалах. Вполне допустимо предположить существование пераэитков
этого культа для IV-VIII вв., когда на монетах появляются
фаллические человечки аэамен столь традиционных алтарей.
Изображения на монетах имеют те же детали, что и атропомоённые
изображения на скалах. Танцующие фигурки ставшие камнями,
вскоре превращаются в знаки рода, ослики, первопретка, первого
каря, гнастия. Они учитывают и социальное содержание. Наличие
таких свидетельств прихода к власти новой кочевой династии,
идеологические представления которой были арианскими. Такими
племенами, вероятно, являлись племена колхито-эффалитского
круга в формировании которых участвовали сарматоязычные племена,
на которые в более раннее время оказали влияние племена
Индусийской колоники, Халхасии, Алтайского края, Восточного
Туркестана, а также, возможно, и тюркские племена.

Ш. КАМАЛИДИНОВ
(ТАШКЕНТ)

СОГЛЫБИКИ ТОПОФОРМИТ "МИСАН" В СРЕДНЕВЕКОВОЙ
ТОПОНИМИКЕ ОБЛАСТИ БУХАРЫ

В средневековых араб и персоязычных источниках,
содержащих материалы по топонимике Бухарской области, упоминается
ряд топонимов, имеющих в своем составе соглыбийкий топоформант
"мисан" или "митан", означающий "храм", "обитель" или "святая земля".
Наличие этого слова в составе названий населенных пунктов
свидетельствует о том, что в доисламское время на их месте

стояли культовые здания или храмы местного значения. Известно, что в донслакское время такие храмы имелись почти во всех более или менее крупных населенных пунктах Согды, где была распространена преимущественно зороастрийская вера местной разновидности. Некоторые из этих храмов имели особо важное значение, вследствие чего их названия были зафиксированы в местной топонимике и сохранились до средневекового, а отдельные и до настоящего времени.

К таким относится Рамисан или Рамитан — древний город, сохранивший свое название до сих пор. В настоящее время Рамитан это районный центр одноименного района Бухарской области. По данным Наршахи /X в./ этот город был древнее Бухара и в донслакское время в нем находилась резиденция аятодай Бухара — "бухар-худетов". Здесь была крепость с ямом огнепоклонников. Очевидно, что ямочко этот зороастрийский храм и имел свое отражение в названии города Рамитан. В средневековых источниках его название упоминается в различных формах: Рамисан, Рамидана, Замисан, Ардамисан, Рамтин и др. Согласно ал-Истахри /X в./, он был расположен в низине точения одноименного канала. С домусултанским и средневековым городом Рамидан отождествляется городище, расположенное на расстоянии 25 км к северо-западу от Бухары, 10 км к западу от районного центра Рамитан, влево от дороги Бухара-Гузган. По археологическим данным, город возник здесь в III—IV вв. н.э. и продолжал существовать на своем месте до начала XX в.

В X в. эл-Мукаддаси упоминает в области Бухары крепость Зармисан, в центре которой находилась соборная мечеть. Известно, что в перлов время после арабского завоевания

в Мавераннахре под мусульманские мечети приспособлялись доисламские культовые здания. Да и в последствии мечети строились, как правило, на месте языческих храмов, что играло известную роль в сложном процессе исламизации местного населения. По-видимому, и в центре крепости Зармидан в доисламские время стоял зороастрийский храм, который после арабского завоевания был преобразован в соборную мечеть. Точного указания относительно местоположения крепости Зармидан в источниках нет. На топографической карте крупного масштаба 1940 г. отмечен небольшой населенный Зармидан, расположенный на расстоянии 32 км к северо-востоку от Бухары.

В средневековых источниках в области Бухары упоминаются также селения Зандармидан, Курмидан, Ардашумидан и др. Примечательно, что названия, содержащие согдийский компонент "мидан" сохранились не только в средневековой, но и современной топонимике области Бухары. Кроме вышеуказанного города Ромидан, к таким относятся кишлак Ивдумидан, расположенный в Бухарском районе на расстоянии 31 км от Бухары, и кишлак Армечан или Армидан, расположенный в Гиддуванском районе на расстоянии 8 км от районного центра Гиддуван. Дальнейшее изучение средневековой и современной топонимики Бухарской области позволит выделить в ней не только согдийские, но и древнетюркские и иные топонимические слои.

У. УВАТОВ

(ТАШКЕНТ)

НЕКОТОРЫЕ СВЕДЕНИЯ О НЕИЗВЕСТНОМ БУХАРСКОМ
УЧЕНОМ ГУНДЖАРЕ И ЕГО ТРУДЕ "ИСТОРИЯ БУХАРЫ"

В некоторых средневековых арабских источниках упоминается о двух известных бухарских ученых по имени Гунджар. Первый из

ник Исо ибн Мусо аш-Тайми Гундзар. О нем упоминается в "Истории Бухары" автора X века аш-Наршахи (895-959). По мнению арабского историка ибн ад-Асфура (1160-1234) этот Гундзар был известным ученым, добрым и благочестивым человеком, он в основном занимался изучением хадисов пророка. С этой целью совершал длительные путешествия в Ирак, Хиджаз, Сирию, Египет. Его наставниками были известные мухаддисы того времени Малик ибн Анас, Суфьян аш-Саврий и ряд других, в свою очередь и у него были немало учеников. Он умер в 801 г. в г. Бухаре.

Полное имя второго Гундзара, известного во всем Иоверон-нахре ученого-хадисоведа Абу Абдуллах Мухаммад ибн Бакир ибн Ахмад ибн Мухаммад ибн Сулайман аш-Бухари. Он также занимался изучением хадисов пророка. Но в отличие от многих мухаддисов того времени с этой целью никуда не выезжал, постоянно жил в своем родном городе Бухаре, где и умер в 1021 году. Из скудных сведений можно предположить, что его труд "История Бухары", написанный на арабском языке содержит немало интересных данных о г. Бухаре в его культурной жизни. Потому-то он привлек внимание известным арабским авторам, либо сведениями Гундзара пользовались известные авторы как аш-Хаттаб аш-Багдади (1002-1071) в своем многотомном труде "Тарих Багдад" ("История Багдада"). Причем как отмечает аш-Багдади он пользовался рукописью "Истории Бухары", переписанной самим автором. Кроме того сведения из истории Бухары Гундзара отражены в трудах арабских историков как Шахмуззин аз-Захаби (1274-1348), Тахаджит аш-Субки (1327-1370), Ибн-Халкан аш-Аскалони (1372-1449), и ряд других. Примечательно что многих из этих авторов в своих трудах приводит сведения из книги Гундзара относительно жизни и деятельности его земляка,

внимательного мушаддеса имама ал-Бухари. Так что ценность "Истории Бухары" Гунджара очевиден. Но о судьбе этого сочинения и о том, что дошло ли оно до нас или нет пока однозначно что-нибудь определенно сказать трудно. Во всяком случае в известных нам каталогах и библиографических справочниках о существовании труда Гунджара не упоминается.

Г. ПУТАЧЕНКОВА
(ТАШКЕНТ)

ДОМУСУЛЬМАНСКИЙ ГЕНЕЗИС РАННЕМУСУЛЬМАНСКИХ
МАВЗОЛЕЕВ СРЕДНЕЙ АЗИИ

В первые века хиджры ислам осуждал возведение мавзолеев или иных памятников над погребениями правоварных, которые должны были быть практически простыми. Однако, запрет этот был нарушен при Аббасидах, когда первый мавзолей ас-Сулбийя был возведен для халифа Мунтасира в Самарре (ум. 862г.). Вслед за этим в областях халифата начинают возводить мавзолеи для святых владик и для высшего духовенства. В Мавораннахре такими мавзолеями Саманидов в Бухаре (рубеж IX-Xв.), Арсб-ата в о.Тим (977-78), Мир-Сайд Бахром в Кармине (X-XIв.). Это однокамерные, однокупольные постройки трех разновидностей: центрической, фасадной и порталной.

Архитектурный генезис их имеет местную основу и связан с домусульманскими погребальными сооружениями, каковы были в Бактрии и Согде наусы зороастрийцев, а в Фергане и Паше - мутханы и курумы. От наусов дошли лишь основания стоек, по представлениям о их композиции дали терракотовые осуарии, предназначавшиеся для сохранения костных останков. В Мерве они воспроизводят форму круглого или подпрямоугольного здания с арочным входом,

увенчанного куполом. Осуария Шаха, в отчасти Согда и Хорезма имеет овальную форму с куполообразной крышкой. Но среди согдийских и хорезмийских осуариев преобладает другая группа — прямоугольной формы с плоской или четырехгранной пирамидальной крышкой. Стенки и крыши согдийских осуариев этого типа несут рельефное или гравированное оформление, которое нередко воспроизводит рельефные архитектурные формы — арки, колонны, карнизы, зубчатые парапеты, нередко также разного рода исторические знаки и пластические изображения.

Исследованиями археологами в последнее время включают квадратное помещение и на одном из фасадов прямоугольный или арочный вход. Архитектурная композиция в виде квадратного помещения, перекрытого либо куполом, либо деревянным "дарбазом" была характерна и для храмов Тохаристана и Согды (храмы Турх-Котала, Ер-Кургаян, Курган-тене), но они обычно охватывались коридором. Сходная композиция присуща и буддийским памятникам Тохаристана (Айртэм) и Мерва (сангарамы в Турк-кале). Универсальность названных композиций дала основание к их использованию в мусульманский период при создании в Средней Азии первых мавзолеев.

Приемы архитектурной разработки фасадов в доисламском зодчестве сказались влиянием и на ее применении в мавзольном строительстве. В живописи Непджикента интересна сцена, связанная с оплакиванием Сивуша, который возлагает в погребальном "кеде". Это небольшое сооружение с полусферическим куполом, волнообразной аркатурой и угловыми полками. Общая композиция соотносится с мавзолеем Саменидов в Гужаре. Декоративная разработка мавзолеев также находит параллели в средне-азиатской архитектуре VI-VII вв. (дворец в Вархате,

здание в Таразе, Ак-тепе в Ташкенте).

Зародыш порталной композиции мавзолеев также лежит в особой группе древних погребальных сооружений, каковы наусы Туя-Бугуза в Ташкентской области, Мухана в долине Анграна и в Фергана. Они включают квадратное помещение в округлой обкладке стен образующей основание купола, в вытянутый, возвышавшийся ход-лаз.

Для Хорезма и районов казахских кочевий вдоль Сырдарьи характерны башнеобразные, с коническими или пирамидальными куполами средневековые мавзолеи, прообраз которых заложен в древних кочевнических курганах. Но уже в XI-XII вв. во всех прикаспийских областях и в Приаралье вырабатывается архитектурная типология шатровых мавзолеев.

Таким образом, мусульманские мавзолеи Средней Азии генетически связаны в своей архитектурной основе с погребальными сооружениями домусульманской поры, претерпев существенную эволюцию в связи с общим прогрессом монументальной архитектуры на Среднем Востоке.

О. ВАСОВЕВ

(БУХОРО)

БУХОРО - ДУНЁ УЙТОНИШ ДАВРИНИНГ БАРЧА БОСКИЧ-
ДАРИГА МУХИМ ТАЪСИР КУРСАТГАН УЗБЕКИСТОН
РЕНЕССАНСИ БИШЕКЛАРИДАЯ БИГИ

Ўзбек халқи барча Марказий Осиёдаги туркий забон ва
форсий забонли халқлар билан биргаликда қадимги даврлардан
бошлаб Хитой, Хиндистон, Эрон, Туркия, Кавказ, Шарқий
ва Ғарбий Европа халқлари билан иқтисодий, маданий ва
ижтимоий алоқада бўлиб, улуминсоний маданиятнинг энг яқин

накуналарини биргаданда ишлаб чиқиб, Ўзгон маданияти ривожига катта хисса қўшиб келган. Ўзгон маданияти ривожининг юксак даражасига кўтарилган барча даврлардан — Ренессанс (уйғониб келиш) босқичларини ўзбек халқининг маданиятсиз тасаввур қилиш мумкин эмас. Кейинги йиллардаги илмий тадқиқотлар шунга курсатадики, даслабки уйғониб келиш маданияти тараққиётининг марказларидан бири бўлган Бухоро маданияти ҳам қадимги Новароуннахр маданияти таъсирида ривожланган. Иккинчи аявалги 329—327 йилларда Сутлиёна ва Бахтрияни босиб олган Искандар бу ернинг иқтисодий, маданий тараққиётига қўйил қолган. Искандарнинг бу ер халқлари турмуш, деҳқончилик, бошқариш, ҳунармандчилик, меъморчилик маданиятларидан ўша даврнинг йирик илмий, маданий, маърифий марказларидан бўлган Пойкент, Варехша, Бухоро шаҳарлари моддий ва маънавий маданиятидан қўл нарсаларини урганганларидан тан олган. IX—X асрларда Урта ва Яқин Шарқда бирлаша йирик мустанкам мустанкам марказлашган; Сомонийлар давлати даврида Ўзгон (ёни, маданияти, ислом дини тараққиётига катта хисса қўшган буюк ааломлар, олим-фозиллар; шоир-намуначилар, меъморлар у давлатнинг пойтахти бўлган — Бухорода яшганлар, ижод қилганлар ва Ўзгон маданиятига зур хисса қўшганлар. Бу вақтларда Бухоро мусулмон дунёсининг ҳам энг йирик марказларидан бирига айланган. Унда 937 йил Новароуннахрдан бирикинчи олим-фозилдорларнинг — Фозил мадрасаси қурилди ва иш бошлади. Бу мадрасада Яқин ва Урта Шарқ мамлакатларидан талабалар келиб ўқиб олган. Унинг жуда ҳам бой кутубхонаси бўлган. 985 йили Бухорода "Савон ул-хикमत" номи бутун Шарқ олимидан маъмур бўлган кутубхона қурилди. Уни Абу Али ибн Сино тасвирлаб ёзган:—"Мен бу ерда қўрган китобларимни қўлчилик хатто номини

эшитмаган эди. Мен уларни бундан олдин ва ундан сунг хурмадим"
 (Ибн Сино асари, Мунголхоб, ч. I, Душанбе, 1981 й., 19-бет).
 Бу кутубхонадан Рудакий, Дакикий, Фирдавсийлар фойдаланган,
 илод қилган. Абу Али ибн Сино уз тархимаи холида шаҳримиз
 бозорлардан энг ноқир асарларни топиш мумкинлигини, ҳумладин,
 ушунг бузж қайласуф Арастуниг "Матафизика" китобини таҳлил
 қилмишда қийнвлэнди, бу ердаги бозордан Абу Наср Форобийнинг
 ушбу асарга ёзган шарҳларини состиб олди, муалломи хал этганидан
 фахрланади ҳамда "Бухоро бозорлари илм ахлининг мулоқот жойи
 ҳам эди", - деб ёзади. Бухорода имом ва олим Абу Хафси Қабир
 (760-832) иллий мактаб яратди. Бу мактабдан "хадислик" илмининг
 асосчиларидан Исмоил ад Бухорий, аз-Торминий, ан-Носрийлар
 отишиб чиқди. Кейинчалик Хома Абдухолик Гилдуваний, Бақоуддин
 Нақибанд, Саид Амир Қулум дари: аштрақиллар, Моқорчиллик
 санъати, амалий санъат, ҳунармандчилик ривожланди. Махмур
 тарихчи Наршакийнинг "Бухоро тарихи" асари ёзилади. Бу даврда
 мусулмон уйғониш даври ҳам деб аталади. Ана шу мусулмон
 уйғониш даврининг бешикларидан бири - Бухоройи Шариф булган.
 Яқинда рус тилида нашр этилган швейцариялик олим Адлм Мец
 узининг 1922 йил Гейдельбергда босриб чиққан "Мусулмон
 Ренессанси" китобинда Мовароуннаҳрда бу даврдаги маданият
 кутариллик билан XVI асрда Италияда бошланган Европадаги
 уйғониш даври уртасида купгина умумийликлар борлигини исботлаб
 беради.

Шарқ халқлари, ҳумладин, Урта Селиё халқларидаги уйғониш
 даври ҳақда илмий тадқиқотлар олиб борган Академик Н. И. Конрад
 узининг 1970 йилда нашр қилган "Гарб ва Шарқ" номли мақолалар
 тупшмида ва академик И. Хибруллаев 1971 йилда нашр этган
 "Уйғониш даври ва Шарқ мутафаккирлари" номли асарида бу фикрни

хар хуматдан ривожлантирадидлар ва асослайдилар.

Дунёдаги етти шарифнинг бири булган Бухороли шариф узок тарихий даврда бутун кичик тан олган алломаларни етиштирган, маърифат, диният, эътикод ва илмон марказларидан бири булган, Оллох Таолонинг баяги ёто етган муназвара ва мукаррема инъоми, аждоғларимиз истеъдодини, халқимизнинг ақл-заковати даражасини слимта куз-куз кимиб турадиган, уэлитимизни англашга илмон берадиган табаррук заминлар.

М. КСУПОВА

(ТАШКЕНТ)

ЗООМОРФНЫЕ ИЗОБРАЖЕНИЯ В АРХИТЕКТУРЕ БУХАРЫ МУСУЛЬМАНСКОГО ПЕРИОДА

Не смотря на запреты ислама, изображения живых существ были неотъемлемой частью книжной миниатюры, иногда украшали предметы керамики, терракоты и изредка использовались в архитектурном декоре мусульманского Востока.

В зодчестве Средней Азии, среди многочисленных, но весьма ярких и разнообразных примеров изобретательности, четверть составляет зооморфный декор сооружений Бухары XVI-XVII вв.

Раннемульманская красочная стенопись дворцов и общественных зданий города эпохи Саманидов (IX-X), близкая по стилю к современной ей миниатюрной живописи, не сохранилась и известна, в основном, по письменным источникам. Единственный сохранившийся пример стенописи Бухары с изображением живых существ — это линейный рисунок льва и зайца — героев басни

"Каллы и Диваны" в укромном уголке мечети Ходжа Захедиджа (нач. XVI в.). Он явился в Средней Азии исключением как по месту использования живописи — в мечети, так и по времени — XVI век.

Остальной зооморфный архитектурный декор Бухары украшал майоликовые панно двух его медресе первой половины XVII века. Наиболее выразительным и крупным было хорошо известное панно с декором в виде фантастических птиц, когтящих лапы и летящих к солнцу на тёмные медресе Надир-Диван-беги (1622). Здесь смешались два древних сюжета — птиц летящих к солнцу, что символизировало птиц счастья изсухих благоденствие и сцена терзания. Семантика и характер использования последней требует более тщательного рассмотрения.

Следует отметить, что другой вариант сцены терзания, где львоподобное существо с солнцем за спиной наступило джойрону, использован в это же время в знаменитом самаркандском медресе Шир-дор (1636) на площади Регистан.

Сцена терзания копытного животного львом или семантически родственной ему хищной птицей была известна в Передней Азии с концом IY тыс. л. до н. э. и проникла в Среднюю Азию во второй половине II тысячелетия до н. э. Этот сюжет издревле символизировал весеннее обновление природы (в Иране и Средней Азии — праздник весеннего равноденствия — Назруз).

По мнению автора древняя семантика сцены терзания в XVII веке была утрачена, однако ее использование являлось не только данью декоративности и популярности в этот период аворинского стиля, но и метафорой силы власти и превосходства правителя над слабым врагом (монотипное изображение льва

или хищной птицы на Древнем Востоке служили символом обаяния, царственности и власти).

И наконец последние примеры — три живописных панно медресе Абдулазизханя (1652). На двух из них — цветочная ваза с пыльным цветущим кустом и с головками птичек по сторонам сосуда. Этот сюжет — отзвук древней композиции "мировое дерево" произрастающая всего живого с гарными стерагунами его животными. На третьем панно — также древний сюжет — птицы летят к солнцу, то есть несущие благоденствие.

Причины возобновления зооморфного декора в зодчестве Средней Азии в XVII веке автор объясняет следующим:

В XVII веке Шейбаниды запрещали изображения живых существ в зодчестве (допуская их развитие в книжной миниатюре) так, как а) — были истинными приверженцами суннитского ислама, б) — в течение века состояли в конфронтации с шиитами — Сефевидами Ирана, в архитектуре которых активно использовалась живописная сюжетная стенопись, а в ее декоре — зворышиный стиль.

В первой половине XVII века в правление Аштарханидов и, особенно, при Имам-Аули-хане, Надир-Мухаммед-хане и его сыне Абдулазизхане — потомках (по материнской линии) почитаемого в Иране шиитского шейха Иمام-Розы, наладилась менее враждебные отношения между Мавераннахром и Ираном. Это обстоятельство, а также обшая в этот период для стран Центральной Азии тенденция к популярности аворышиного стиля обусловили использование в декоре монументальных медресе Бухары и Самарканды красочных и запоминающихся зооморфных изображений.

НАГРОБНАЯ ЭПИТАФИЯ ШАЙХА САЙФ АД-ДИНА БАХАРЗИ

Деятельность и творчество выдающегося шайха братства Кусравийа Саъид ибн Мутаххара по прозвищу Сайф ад-дин Бахарзи были связаны с Бухарой. Не случайно поэтому к его имени добавлялось вторая нисба — "ад-Бухари". Как многие выдающиеся суфьи Сайф ад-дин был похоронен рядом со своей женой, расположенной в местечке Сатхабад /в западной части Бухары/. На могиле шайха, очевидно сразу после его смерти, был установлен деревянный резной кенотаф, часть которого /с эпитафией/ хранится в фондах музея искусств Бухарского музея-заповедника.

Высокохудожественная резьба неизвестного мастера XIII века не может оставить зрителя равнодушным; заметим, что в Бухаре это единственный из сохранившихся древних образцов надгробий, выполненных из дерева. Особый интерес представляет собой эпитафия, написанная на арабском языке, блестяще исполненная почерком таъки. Текст составлен рифмованной прозой садж', точнее его эмболовое сложное видение — "мутавази" и "мутарраф". Здесь очень тонко использована игра грамматическими и таъкией суфийскими значениями арабских слов. Автор сумел добиться не только внешнего благозвучия, но и достаточно глубокого смысла /конечно исходя из специфики текста и норм своего времени/. Кроме того, эпитафия написана в стиле суфийских сочинений и изобилует соответствующими терминами и выражениями.

Начало аятами скомпонованно построчно /18 строк/ в рамке с изворотом в виде факончатой арки; гзнку обрамляет "П"-образная полосу с продолжением текста. Проводим перевод и критич. комментарий текста:

"Приветствие Аллаха рабам Его! Знайте, о паломники /прибывшие/ в этой обители^А, ведущей к Аллаху! Поистине здесь сокровищница божественных знаков, место хранения божественных тайн. И /это/ место пограбления сокровищ познаний^Б, место сосредоточения сущности Искровитого^В; /и это могила/ восставшего в кудрях Искровитого^В, любите Творца^В и сотворённого Им /атра/, украшенного лучами Пресвятого^В, размещённого в обществе собеседников /Аллаха/^Г, повечно утверждаемого в красоте Его красоты и растворившегося в совершенство Его совершенства^Д, богатого Его обильными достоинствами, нуждавшегося в Его приёме сарозительстве. А путь его в поклонении Аллаху /т.е. в сублима/ элемент, а зжмения его расцвяти по страницам земли, помисли Его переволонены дарми собеседников Аллаха, сарде его просветлено лучами Пресвятого^В, доказательство его ясное, а управление процветание; /и он/ святой высокочтимый из высокочтимых Свяд ибн ал-Футажар ибн Свяд -- да шпонт Аллах его злгой, приближающей к Нему и поселит на самое близкое /к Сабо. места/, и да соизвоит /нам/ потратиться с ним в обещанный /т.е. в судный/ день! А Он /Аллах/ -- ведущий по истинному пути".

Текст продоляется по периметру эллипсовидной надписи:

"А временем проявления сята его сущности в сущности сята его появления /т.е. рождения/ стала субста 9 шэбана 586 года /- 17/У-1190 г.с.л./^Е. И поистине всё суреа возрадовалось

вести его прихода /в этот мир/ и мир расквёл от его светов. Затем он явился под купол величия, возмущась с радостью и Господику господ /т.е. в Богу/, после того, как небо покралось тучами, субботней ночью 25 за-кады 659 года /= 20 ноября 1261 г.с.л./".

Комментарий:

- а) собственно: "ди-л-байти" - букв. "в дом". Имеется в виду усыпальница Сайф ад-дин Бахарзи;
- б) речь идёт о суфийской гностике;
- в) "Ал-Улк", "ар-Рахман", "ыл-Халли", "ал-Кудс" -- имена /качества/ Аллаха /"Ал-Асма ад хусна"/;
- г) в тексте "фи мухаббат-ил-уис";
- д) здесь имеется в виду один из последних этапов суфийского пути к совершенству, когда суфий, растворившись в Аллахе /"Дона фи-Аллах"/, пребывает в Нём /"ил-бана филь"/;
- е) составитель эпитафии немного ошибся в расчетах: 9 шабаан 586 г.х. приходится на вторник.

Итак, Сайф ад-дин Бахарзи прожил семьдесят один /семьдесят три лунных/ года. В рукописных источниках данные о времени его смерти противоречивы; даны в эпитафии, конечно, наиболее достоверны.

А. МУМИНОВ
(ТАШКЕНТ)

РЕЛИГИОЗНО-ПОЛИТИЧЕСКАЯ ЖИЗНЬ БУХАРЫ В IX-X вв.

I. Совершенно новая страница в истории древней Бухары открывается с её превращением в столицу государства Саманидов (819-1005) в 874 г. После завоевания Хорасана Саманидами

(900 г.) центр политической, экономической и культурной жизни восточной части Халифата из Нишапура переносится в Мавераннахр, в Бухару. В управлении страной определенную роль играет идеология. В ее выработке активное участие стали принимать столичные религиозные деятели.

2. В период арабского правления влиянием среди местного населения пользовались мухаддисы и мурджииты-ханафиты. Первоначально ахл ал-хадис находили поддержку среди местного арабского населения, так как ратовали за соблюдение предписов первоначального ислама, а ахл ар-ра'й (люди собственного суждения, рационалисты-ханафиты) - среди местного неарабского населения, так как они выступали за фактическое уравнивание в правах всех мусульман - и арабов, и неарабов.

3. В Бухару Самаркандов стали стекаться высокообразованные люди из Хорасана. Они, среди которых было немало чиновников, поэтов, укрепили позиции мухаддисов-шафиитов, фикихи-ханафиты, сами выходя из различных городских слоев, становятся единственными защитниками жителей Бухары от притеснений, незаконных царских властей.

4. Остаточная борьба между религиозно-политическими группировками стимулировала развитие науки. В рамках фикха (мусульманского права), калыма (теологии), ахляк (этики) началось проникновение в ислам элементов местной жизни, национальной культуры. Внешней формой этого противоречивого, сложного процесса исламизации послужили хадисы со слабыми иснадами, фетвы местных фкихов, богословские трактаты мутакаллимов.

5. Сотрудничество ханафитов с властями, традиционализация их методов, узость рамок фикха послужили причиной усиления

позиций среди населения другой группы религиозистов — исмаилитов-карматов. Особо крайние черты религиозной жизни местного населения стали отражаться в их учении. Официальный запрет деятельности карматов в 942 г. вынудил их искать сторонников в сельской местности и среди немусульманских религиозных общин. В дальнейшем их учение и практика были интерпретированы в традиционалистском духе сущими братства Ходжагонийа-накшбандийа.

6. В данную эпоху различные школы: вафий иты, знафийты, закиды, мухаддисы, судии играли важную роль в общественно-политической жизни города, являлись своего рода политическими партиями. Они играли важную роль во взаимоотношениях между государством и населением, в формировании духовного климата в обществе.

7. Поэтому детальное изучение истории этих школ по первоисточникам имеет важное значение для адекватного понимания истории города и страны в целом.

Б. БАБАДЖАНОВ
(ТАШКЕНТ)

ИЗ ИСТОРИИ КУБРАВИЙСКОГО БРАТСТВА В БУХАРЕ

Бухара долгое время оставалась центром братства Кубравийа. Известно, что первым кубравийским adeptом, обосновавшимся в Бухаре стал ученик основателя братства Надэм ад-дин Кубра /убит в 1221/ Сайф ад-дин ал-Мутаххар по прозвищу Сайф ад-дин Тахрари /ум. в 1261/. Политическая и экономическая деятельность Сайф ад-дина Бахрзи изучена рядом учёных /Бартольд, Чахович, Моло, Грамлин, Девин Де Вис и др./. Место погребения Бахрзи

в Самарканде некоторое время оставалось центром распространения учения Кутубиды. По описанию Ибн Батуты, посетившего Фатхбад в 1333 г. комплекс включал в себя ряд сооружений - ханака, медреса, Успенский минарет и т.д.

Со временем фатхбадская святая переживает характерную для многих мазаров эволюцию, превращаясь постепенно из сарайского мазара в долговязо-поминальный комплекс. К середине 15 в. наиболее значимые кубравийские шейхи (в том числе и последователи Захривийской ветви) обосновываются в Хутталане, Давлатбате, Кушкере, Иране и в Хорасане. Однако, бухарские последователи Кутубиды в источниках этого периода не упоминаются. Новые оазисы кубравийской активности в Бухаре связаны с именем Кемал ад-дина Ибн Шараб ад-дина Хоразми, известного как Хусейн Хоразми (ум. в 1551). Его биографы сообщают про сочинение -- "Мифтах ат-талиби" написанное им на его последователем Шамал ад-динном ад-Динкузани в 1546 году и "Мадат ад-закия", составленное его сыном Шариф ад-дин Хусейном в 1573 году.

Возможно Хусейн Хоразми прибывает в Бухару в 1490 году, примерно в 20 летнем возрасте, собравшись "направиться дальше в Самарканд на услужение Ходже Убайдуллаху" -- андизданскому нахшбандийскому шейху Ходже Ахрару (ум. в 1490). Однако, узнав там о смерти Шейха, Хоразми возвращается на родину и оттуда направляется на азиатский и среднеазиатский святые. В дальнейшем духовные искания приваит Хусейн Хоразми "я порогу шейха издравата Кубравийа Ходжа Мухаммада Хасбултани" (ум. в 1507).

В 1517 году Хоразми вновь прибывает в Бухару и обосновывается в Фатхбаде. На его проповеди в Шаума мечети Бухары

собралось огромное количество людей. В результате у Хусейна Хоразми появилось множество учеников и почитателей; среди наиболее известных был знаменитый шайбанидский хан Бухара Убайдуллах /1510-1539/ который даже сочинил эпху /хвалебные стихи/ во славу Кубравийфского брата-таза из турки и посвятил его Хусейну Хоразми. Шейх так же симпатизировал ханду и называл его своим последователем борцом за справедливость. Однако вскоре по не вполне понятным причинам отношения между ханом и шейхом портятся; Убайдуллах так даже предпочитает общество известного бухарского шейха Махмуда Аъзана /ум. в 1542/. В свои отары Хусейн Хоразми, покинув Бухару, едет в Самарканд и находит там покровительство у политических противников Убайдуллаха хана - Кучкулы хана и его потомков. В Самарканде Хоразми строит мечеть на средства, которые судя по сведениям из летописков, привез из Ирана сам Бабур. В 1549 году Шейх покидает Самарканд и отправляется в свой последний гаж. На обратном пути он заболел и умер в Сирии, где и был похоронен /1551 год/.

Хоразми последователи Хусейна Хоразми периодически упоминаются в источниках вплоть до сер. XIX в. Наиболее известный из них Шейх Ибрахим Сектори /ум. в 1592/ построил в Бухаре близ Лаб-и хуза ханеки и медресе. Его замечки и ближайшие последователи из селения Сектор, расположенного близ Гянджуван /это родина Садриддина Айни/ были так же знамениты; из суфийских философских сочинений, написанных в Средней Азии, большая часть принадлежит перу последователя брата-таза Кубравийфа. Причем эти сочинения шедли вплоть до сер. XIX в.

После того как Хоразми покинул Мавераннахр, политического, духовного и экономического лидерства в этом регионе добиваются

шайхи Накшбандийа /в особенности Джуйбарские ходжи/. Ещё одна примета этого времени /сер. XVI в./ – ярко обозначившееся политическое влечение суфийских братств Средней Азии /результат влияния политических доктрин Накшбандийа, сформулированных Ходжа Ахраром/. Лидеры трёх ведущих суфийских братств – Яссавийа, Накшбандийа и Кубравийа пользовались покровительством шайбанидских ханов враждующих ветвей. Противоречия и открытые военные столкновения между Шайбанидами сказались и на взаимоотношениях лидеров этих братств. Из источников известны случаи дальних от взаимной корректности споров и даже прямых физических распр с оппонентами. Например, жаркий спор накшбандийского шайха Мавлана Лутфаллаха /ум. в 1571/ с самаркандскими шейхами Кубравийа привёл к тому, что Лутфаллах был жестоко избит, острижен и с позором изгнан из города. В эзотерике, по подстрочательству кубравийцев, принимали участие самаркандские правители дома Шайбанидов. Характерно так же, что главное обвинение Лутфаллаха в адрес кубравийцев – их неприкрытый рабизм /одно из ответвлений шиизма/. Тем не менее доктрина и идеи Кубравийа оказали сильнейшее влияние на интеллектуальное творчество ряда накшбандийских шайхов – Ходжа Мухаммада Парса, Махдунга Аъзама и др. Другой накшбандийский шайх Ходжа Ислям Джуйбарн /ум. в 1563/ часто читал трактаты Надама ад-динга Кубра и его последователей, а так же регулярно созерцал зенит в их могиле в Хорезме и Хоресане.

Таким образом, если Хорезм стал колыбелью братства Кубравийа, то Бухара и бухарский вилайет оказались местом, где претеческая и интеллектуальная деятельность этого братства находила благодатную почву на протяжении более шести веков.

К ВОПРОСУ О СВЯЗЯХ БУХАРСКОГО СОГДА И ЧАЧА

1. В последнее время стало традиционным акцентирование роли Самаркандского Согда в развитии культурогенных процессов на территории Средней Азии. Однако, во-первых, не менее существенна роль других регионов, прежде всего это касается Западного /Бухарского/ Согда. Материальная культура именно этого региона обнаруживает связи с Хорезмом, Маргианой, Чачем, причем с последними они прослеживаются от поздней античности до средневековья. Во-вторых, культура самого Согда не однородна. В ее сложении участвовали разные этнические группы. Археологические материалы все больше показывают ряд отличий в специфике развития и сложения культуры Восточного и Западного Согда. Не последнюю роль в этом сыграл тот фактор, что уже с эпохи поздней бронзы Бухарский Согд превращается в контактную зону кочевников и земледельцев, и воздействие этого фактора на исторические процессы региона в дальнейшем.

2. Материалы археологических комплексов свидетельствуют о сложных этнических процессах, происходивших в северной и северо-западной частях Бухарского саясе. Памятники группы Кызилдыр, Сеталык, нижние слои городищ Рамитана и Рамша показывают сильное влияние элементов культуры Средней Сырдарьи. Сам облик этих комплексов, материалы и строительные приемы, формы поселений и культовых сооружений близки к Кауунчинскому кругу. Керамические комплексы представлены характерным набором форм: хуми яйцевидной формы с рельефными

ванчиком, корчаги с коротким слезом, приземистые кубышки с дугообразной ручкой или характерным горизонтальным рифлением горловны, нередко с потеками черной краски, фляги и полу-сферические чаши. Специфические черты придают комплексу лепные горшки, жаровня, курильницы на ножках и очажные кирпичи-подставки, иногда с изображением на углах символических бараньих голов /Ураков, 1975, с.95/. По составу и характеру форм, орнаментации все они обнаруживают близкие параллели в керамике каунчинского типа. Однако нельзя не отметить целый ряд отличий, устойчивое присутствие в комплексах керамических форм местной традиции, что показывает трансформацию элементов прошлой культуры, их дальнейшее влияние с местной культурой Бухарского оазиса.

3. Таким образом, материалы Бухарского оазиса прямо указывают на неоднократные этнические подлижки с северных регионов Средней Азии, которые происходили путями и в несколько этапов. Одной из первых таких волн было движение на юг кочевых племен сарматского круга. Скорее всего, их проникновение происходило по двум направлениям: с запада, по правобережью Амударьи, другой с северо-востока через Чач. Все это прекрасно иллюстрирует материалы Кушмарского могильника первых веков нашей эры, где погребальный обряд, устройство погребальных сооружений и инвентарь поразительно близки к кочевникам Средней Сырдарьи. Еще одна волна этнических подлижек из этого региона происходит в начале IV века. Именно в это время отмечается присутствие каунчинских элементов в керамических комплексах всего Бухарского оазиса. Они фиксируются в памятниках Гаштепийской группы, в Бараклинской округе,

подстиляет раннесредневековые слои в самой Бухаре /Мухаммадьянов, 1983, с.115/. Но вместе с тем, наблюдается тенденция слияния элементов местной и каунчинской традиций, и, в результате, вырабатывается единый для Бухарского оазиса облик раннесредневековой культуры.

И все же вопросы взаимовлияния Бухары и Чача пока плохо изучены, многие аспекты неясны. Видимо, этнические связи способствовали в дальнейшем налаживанию и развитию честных экономических и культурных контактов между регионами. Возможно, одним из результатов этих контактов является возникновение монетного чекана Чача, которое, как считают некоторые исследователи /А.Мусаев/ происходило именно под влиянием Бухарского Согда.

Г. НАВРУЗОВА
(БУХОРО)

БАХОУДДИН НАКШБАНД АСАРИГА ЁЗИЛТАН
БИРИНЧИ ШАРХ

Бухороз Шарифна олматга таъинитан алломалардан бири орифлик даражасига эхсанитан валий ва сохибкаримат хазрат Бахоуддин Нахшбанд номли билан машхур булган Муҳаммад ибн Муҳаммад ал-Гузорийдир. Хозирги кунгача ушбу хаммаатлик орасида ушбу сакланган маънавий марос тули урганулмаган. Ишбу таълимотлар изрәёнида ушбу сакланган "Аврод" асари борлигини аниқлади.

Бахоуддин Нахшбанднинг "Аврод" асарига Ёзилган биринчи шарх XV асрда ялаган Абу бин Абул ал-Гурийнинг "Канз-ал-ибод фи шарх" ал-Аврод" асаридир. "Канз-ал-ибод фи шарх "ал-Аврод" -

"Ал-Аврод" асарини шарҳлашга ибодат ваҳли учун хазинани ашгла-
тади. Бу шарҳнинг хизрий 864 йилнинг 18 сулжаьда ойида -
милодий 1460 йилнинг 4 сентябрида Абдулкабир бин Носир
томонидан кучирилган ягона кулёзма нусхаси Узбекстон Фанлар
Академияси ҳузурлидаги Абу Райхон Беруний номли Шарҳшунослик
институтининг хазинасида 2944 раҳам билан қайд этилган жиҳоз
сифатида сакланмоқда.

"Мане-ал-ибод фи шарҳ "ал-Аврод"нинг бу кулёзма нусхаси
369 парақдан иборат қудд қимматбахо асаридир. Баҳоуддин
Накшбанд вафотидан 71 йил утгаңдан кейин кучирилган бу
кулёзма бизга Баҳоуддин Накшбанднинг "Ал-Аврод" асари ҳақида
тули таславлур хосил қилганда ёқсон беради. Бу асарга ёзилган
бешта бизга маълум булган учта шарҳдан, биринчидан, энг
азвал ёзилганлиги ва Баҳоуддин Накшбанд даврийаёт тузилганлиги
билан, иккинчидан, халқан катта булғб, бу асар ҳақида
муқаммал шарҳ берилганлиги билан, учинчидан, фақат кулёзма
ҳолатида, ягона нусхада сакланганлиги билан фарк қилади.

Биринчи Баҳоуддин асарига ёзилган шарҳ таҳси маданияга
арбобларини диққатини уанга торганлиги таҳси маданиядаги
асарлар руййати қирган каталогларда унинг номини қайд
этилганлига сабаб булди.

Баҳоуддин Накшбанднинг "Аврод" асари ва унга берилган
биринчи шарҳ ҳақида шарҳда Котиб Чалаби ва гарода Хоън
Уалфа номлари билан машҳур Мустафо бин Абдуллох /1609-1657/
"Ҳазр аз-зунон" асарида маълумот берган. Кейинчалик жаҳонда
маълум номис шарҳшунос Карл Брокельман /1868-1936/ "Араб
адбиёти тарихи" асарида бу ҳақида маълумот берган. Рус
шарҳшунос олими А.Семёновнинг ҳам бу асар ҳақида берган

маълумотлари диққатга сазовордир.

Бу биринчи ёзилган шарҳи таълими асосида бизга маълум бўлдики, Бахоуддин Нақшбанднинг "Ал-Аврод" асари арабча вири сузларнинг қулибидан олинган бўлиб, шэрафнинг Яқиникат йулига кирган нақшбандийа тариқати эъли оқмида қуддиган вазиқалари ёзилган. Унда муридларнинг қунчалик уқиб қрашлари зарур бўлган тиловат, зикр, тасбеҳ, салават каби мажбуриятлари ёзилган.

"Қана-эл-ибод" ҳам шарҳ "ал-Аврод" асари Бахоуддин Нақшбанднинг асарини қийил сузларини пзоҳили ва муридларга қуйилган ҳуқуқларни тушунишни осонлаштиради учун ёзилганини қайд этилган.

Биринчи шарҳда таъба, рух, шэфс, қояб, хилват, итлос, илдул яқин, эфидул яқин, хикул яқин, оғим ва қозил ҳақари маълумотлар берилган. Шу билан бирга "Ал-Аврод" асарида аҳамият берилган Қуръон Каримнинг Зилзада, Оқибат, Корисъ, Тақасур, Ка: Ғ сураларига шарҳ берилган.

Ҳуфийа зикр бўлганини сабабли урғаниш мураккаб бўлган нақшбандийа таълимоти ҳақида чуқур ва хёр тоқонлама маълумот берувчи бу асар шохқ изденятида муҳим аҳамиятга эгадир.

Э. КАСИМОВА

(БУХАРА)

ОБЩИЕ ТЕНДЕНЦИИ В УЧЕНИИ НАКШБАНДИЙИ И ЭКЗИСТЕНЦИАЛИЗМЕ

Современные исследования суфийского наследия народов Ближнего и Среднего Востока дают нам возможность проследить развитие, а в дальнейшем и влияние этого учения на мировую культуру.

Исследования учения накшбандийя и современного философского направления экзистенциализма свидетельствует о наличии общих принципов и тенденций. Так академик Э.Ю. Юсупов отмечает, что "существуют идеи о влиянии основных правил учения накшбандийя на формирование современного экзистенциализма" /Ориф Усмон, Бахоуддин Накшбанд ва унинг таълимоти хақида. Т., Ун-т, 1993, с.7/. Работа над первоисточниками показывает, что приведенный выше тезис имеет основу. Это можно проследить на одном из таких общих аспектов учения накшбандийя и экзистенциализма как "страх".

В учении накшбандийя как и во всем суфизме понятие страха (хавф) уделяется большое внимание и понимается не как малодушие, трусость, а как нечто глубокое, ужас, потрясающее человека, прозрение.

В суфизме описанныйся (хавф) обычно боится своей страсти (нафс) больше, чем своих врагов, потому что, если его убьет враг, то он, как мученик (шхид), попадет прямо в рай. Нафс же есть внутренний враг, который приводит ко всем бедам, несчастьям не только в этом бренном мире, но и в потустороннем.

Даже дьявол в суфизме не так страшен как нафс. Хавф является одним из стояков потустороннего мира. То есть волнение сердца и выход из спокойного состояния порождается из запрятности, недопустимости (макрух). И это беспокойное состояние благодарности (шукр), которое было на определенном уровне в размышлениях о божественных дарах. Ограниченная благодарность богу существует до тех пор, пока в состоянии страха размышляешь об источниках божественных посланий благодати (незмет). И в сердце хавфа приносится сильное

ьяспослание, что выводит его из состояния спокойствия, приводя к страстным мольбам. Взгляд хавфэ, видящий его (бога-З.И.) могущество сблизает со взглядом видящий его красоту. И теперь он не полагается на внешние сторожи, а постоянно опасается сляспослание гневз и бжеависти (со стороны бога-З.И.).

Страх рождается от веры и бывает двух видов: страх наказания, мучения; страх коварства, хитрости, обмана.

Выше была приведена теоретическая трактовка понятия хавфэ в суфизме. Опираясь на источник "Накшбандийя тарикатинини усул ва одоби", который был привезен из Турции муршидом ордена накшбандийя Махмуд Асаад Буваком и переведена из узбекский язык Садриддин Салимом Бухорий приводится практическое звание называемое в этом ордене "робетан маат" (связь со смертью), которое составляет один из основных правил, методов и поведения этого учения.

Каждый, кто встает на этот путь рошким усум, после совершения намаза 25 раз произносит расканвэние (истагфар), один раз читает суру Фатха и 3 раза суру ихлос и посвящает все это духу пророка Мухаммеда, другим проркам и их родам, Бахсуддину и Халиду Габдалскому. Затем, закрыв глаза, представляет свое предсмертное состояние. Читает "Калымхал шеходат" и приходит в состояние, когда видит перед собой ангела смерти Азраила, который приходит за его душой и указывает место в потустороннем мире. Душа, покидая тело, задумывается над дальнейшей судьбой тела. Над трупом родственники и близкие оплакивают и причитают. Производят омовение трупа читает жаноза, а затем несут на кладбище и помещают в ляхэд. После чего все близкие и родные покидают кладбище. Появляются ангелы Мункар и Накир - вопрошающие покойника, а затем оповещают всех усопших близких

я родных, которые выходят навстречу ему. И это упражнение необходимо проделывать ежедневно по 10-15 минут.

"Страх" в религиозном экзистенциальном смысле — это не в какой мере не мелодушие, не физический страх, а метафизический ужас — потрясение человеческого прозрения. Здесь важно не психологическое содержание феномена страха, а его онтологический смысл, который заключается в том, что человеку вдруг открылась сияющая бездна бытия, который он раньше не ведал, спокойно прозябая в сутолоке повседневных дел. Теперь покоя нет, остался только риск решения, который не гарантирует успеха. Это и есть подлинное существование, которое вопреки куда труднее, чем бездумное существование в рамках заданного порядка вещей.

Резюмируя можно отметить, что как в учении некебандиля, так в религиозном направлении экзистенциализма человек призывается от мира к богу, к самоуглублению и под понятием "страх" понимается не трусливость, не физический страх, не боязнь, перед проблемами этого мира, а страх в трансцендентальном смысле, страх перед попустошением, вечном мире.

М. АХАДОВА

(БУХАРА)

ВЕЛИКИЙ УЧЕНЫЙ АБУ АЛИ ИБН СИНА

ИЗ БУХАРЫ — УЧЕНЫЙ ЭНЦИКЛОПЕДИСТ

Крупнейший ученый Средневековья Абу Али ибн Сина родился в 980 г. в селе Афшана /район Пензу, Бухарской области/, известней в Европе под именем Авиценна, а в странах Востока

как шейх ар-раис "старшина - глава ученых", был подлинным энциклопедистом. Он занимался философией, медициной, литературой, физикой, математикой, механикой, логикой и другими науками.

Самые крупные сочинения Ибн Сина являются энциклопедические трактаты "Книга исцеления", "Книга спасения", "Книга знания", медицинский трактат "Канон врачебной науки" и философский трактат "Книга указаний и наставлений".

"Книга исцеления", "Книга спасения" и "Книга знания" содержат главы посвященные физике и математическим наукам. Например, третья часть "Книги исцеления" состоит из четырех глав озаглавленных: "Сокращенный Евклид", "Сокращенный Аристотель", "Наука чисел" и "Наука музыки".

В области астрономии Ибн Сина занимался как теоретически, так и практическими вопросами. Он руководил обсерваторией в Исфахане и работал в ней с 1024 г. по 1032 г. Вел астрономические наблюдения и производил вычисления. Ибн Сина конструировал и называл астрономические инструменты, об одном из которых он написал специальный трактат.

Вопрос математики в астрономии затронут в научной переписке Ибн Сина с его современником Абу Райханом Беруни (973-1048) по поводу книги Аристотеля "О небе" и "Физика". В своем ответе на вопросы Беруни Ибн Сина рассматривает стороны пространственных тел, действительности тел до бесконечности, поле вращения.

Ибн Сина прикладывает трактат "Мерило разума" (Майор ал-сукул, Тегеран, 1952 г.) написанный им на языке перси, посвященный механике. В этом трактате описываются простые

механизмы - механизмы и указываются способы построения и соединения этих механизмов: ворота, блока, рычага, винта, клина для поднятия тяжелых грузов малой силой.

В течении своей сравнительно недолгой жизни Ибн Сина создал более трехсот трудов. Энциклопедичность является характерной чертой творчества ученого. В работах Ибн Сины имеется ряд прогрессивных идей, не имевшихся и его предшественников. Эти идеи несомненно оказали влияние на творчество ученых последующих веков в области развития мировой науки и культуры.

Ф. КОСИМОВ
(БУХОРО)

АМИР ТЕМУР ВА БАХОУДИН НАХОУБАНД

Мустакиллик шарофати билан уттишимизга чуқурроқ разм солар ақалва, ота-тарихимизнинг муҳим босқич ва дэврлари узинлиг бутун ҷароийи ва сэлобати билли куз унгишида таъдидланади. Бундан олти аср муқаддам, XIV асрда Туронзамини мусулмон дунёсига, умуманхон тарихига икки буюк зотиш: - Бахоуддин Нақобанд ва Амир Темурни олиштириб берди.

Бу улут бобозалонларимизнинг авлодлар олдидаги хизматлари маъмури ва соҳа жиҳатдан турлича бўлса-да, уларнинг дунёқараши ва маънавияти бир-бири билан чиқармас боғлиқдир. Буюк халқат арбоби, енгилмас саркарда, Монроуиниҳр иқтисодий, сийсий ва маънавий тараққиётига улкан хисса қўшган, яли-фан ва бунёдкорлик ҳомийиш Амир Темур халқи раъида тарих сийҳибларидан муносиб уриш олган. Узбокистон

Президенти И.А.Каримов имзолаган "Амир Темур таваллудининг 660 йиллигига нишонлаш туғрисида" Ўзбекистон Ўзвирлар Махкамасининг қарорида бу бурак шахсининг тарихий хизматлари алоҳида кайд қилинган. Хожани бузрут ва Шохи Накибанд номилари билан машҳур булган Баҳоуддин Накибанд Қовароушшаҳрда тасаввуфнинг йирик намойндаси, қаромат курсатувчи муъжизакор, Накибандия тарихати асосчиси ва раҳнамоси сифатида бутун мусулмон дунёсини таниш ва азизлар. Бу бурак алломанинг 675 йиллигига утказиб, пойтахт Тошкентда улут соҳибқирон Амир Темур хайкали урнатилгандек, ушунини эътиборга олишда муҳим босқич булди.

Бу муқтабар зотларнинг табаррук номи жаллимизга қайтиб келди, уларнинг мероси ҳозирги маънавиятимиз таянч нуқталари сифатида эъвозланиб келишмоқда.

Амир Темур ва Баҳоуддин Накибанд - замондон эрбоблар.

1318 йилда Қухорода тутилган Баҳоуддин 13 ёшта етганида, 1336 йилда Темур дунёга келди. У етук давлат эрбоби сифатида уз салтанатини мустақамлаётган бир диврда, 1389 йилда Накибанд у дунёга рихлат қилдилар. Амир Темур яна 16 йил давомида уз йири қонли қояларига таяниб хатте давлатини шара қилди. Қуран ва тус-тулоқларга бой бир аср ички шариқ 60 йил давомида мураккаб интиқимий-сиёсий муқомда шариқ эрбоблар бутун қуч ва амлу-зававатларини Қовароушшаҳр мамлакатини ҳам шариқ, ҳам муқомий ҳаётдан муқомлаштириш бағмалядилар ва қуч тарихий хизматлари билан шариқ дунёда асрдан-асрга ушунини ушунини хатте қолдириллар.

Қуч эрбобларининг фаолиятидаги муқтабарлик улларнинг хали ушунини ва билаватте етган чоғларини, муқтабу муқтабу ошдида шариқ бағма бағма озодликка чиқарини ушунини

эканлигида акс этади. Маълумки, XIV асрнинг бошларида Мовароуннаҳода мутул истибодидан қутқилиш ҳақиқати тобора кенг қулоч ёзайтган эди.

Ерт ва миллатни хонавайрон қилган мустантақачиларга қарши қурашга бел боғлаган Темур мамлакатининг турли вожаларида бошланғичтан қасоскорлик қураш жарёнини диникат билан қўсатиб турарди. Унинг утқир шогхи доирасига Бухорода халқни озодлик қурашга ундаётган Баҳоуддин Нақибандининг ватанпарварона чакириклари ҳам кирганлиги тарихий ҳақиқатдир.

Амир Темур ва Баҳоуддин Нақибандининг узаро муносабатлари-
ни айнан ёртайётган тарихий ҳужжатлар, афсуски, талқиқотчилар
иктиёрида йук. Бирок бу яққи буғж шахснинг бир-бирига булган
улкан ҳурмат-эҳтиром, Баҳоуддин Нақибандининг Амир Темур
маънавий устози, шери қомили эканлиги ясобот талло қилганайётган
ҳақиқатдир. Айниқса, 1370-71 йилги Шайх Шамсиддин Қуллол вафот
этандаг сунг энди ҳокимият топасига қолган. Темур узининг
сибсий, яқтисодий ва ҳарбий режаларини амалга оширишда яслои
руҳаниёлари пошқилан, азалли даражасига қўтариллаётган
Баҳоуддин Нақибанд таллиқотиға таялиб ши қурди. Манбаларнинг
гувоҳлик беришча, Амир Темур ҳар қачон урушга қотайтганида
ёқи зафар билан янги майдондан қотайтганида аввал она-юрти
Шаҳрисабга туқиб, Шайх Шамсиддин Қуллол ва қариндасларини
қабрларини эйрат қилиб, улкан Бухороға уқиб, бу шариф шажра-
нинг қалли-энобёларини, айниқса, Баҳоуддин Нақибандини таллоф
эқиб, сунтра уз пойтахти Самарқандга боради экан.

Темур Торлага сайидлари, Шаҳрисабга шайхларини қончалик
ҳурмат қилса, Бухоро садрлари, Нақибандия тарикати қомолдалла-
рини ҳам қончалик эҳтиром этган ва яъволаётган.

"Амир Темур ва Бақоуддин Нақибанд" манзунанинг тарихчилар, адабиётчилар, диншунослар томонидан ҳозирги замон ладий тафаккури асосида қонг ва чуқур урганганини бу яқин маълум шахонлар узаро таъсир нукталарини, Мовароуннахр халқлари моддий, маънавий ва маънавий ҳолатинини таъминлашдаги буки хизматларини тула очиб бериш имконини яратди.

Р. АЛЪИЗОВ

(БУХАРА)

ИУДИИ В СРЕДНЕЙ АЗИИ

В последнее время ученые, исследовавшие вкесеа болешой вклад в дело изучения роли Средней Азии в распространение мировых религий: зороастризма, буддизма, христианства. Но изучение роли иудаизма в истории и культуре народов Средней Азии до последнего времени остается неясной.

После того как Среднеазиатские государства добились независимости, начал прослеживаться объективный подход к изучению роли народов и религий как со стороны государства, так и ученых. Но изучение роли иудаизма в Средней Азии является еще сегодня "белым пятном".

Внимательно проанализировав имеющиеся на сегодня сведения (и они будут исполняться новыми данными археологов, письменных памятников, это не вызывает сомнения), мы можем утверждать, что Средняя Азия еще в античный период и раннее истрал значительную роль в истории человечества и имела связи с древнейшими государственными образованияами Месопотамии.

мнн, Ассирия, Мидия, Греция, Египта (академики Массон В.М., Аскарлов А.А.).

По свидетельству известного английского археолога Л. Вулли пунерийцы если не прямо, то косвенно — через завилонян, ассирийцев, эвнейцев, — оказали влияние на древних евреев. Благосклонность персидского царя Кира II к иудеям очевидна. И. Флавий со ссылкой на греческие источники сообщает о том, что евреи при Александре Македонском пользовались его покровительством и участвовали в его походах.

Многие ученые (М. Энци, Э. В. Ртвеладзе, Г. Я. Дресвянская, И. Давыдов) предполагают о появлении иудеев в Средней Азии VI в. до н. э. — I в. н. э. На сегодня материально подтверждено присутствие иудеев в Средней Азии (Мерв) II—III в. н. э. (академик Ставиский Б. Я.).

Русские исследователи Н. П. Шубников, А. Халиков и другие считают, что евреи появились в Средней Азии с позднеантичных времен.

В 1910 г. во французском журнале "Обозрение мусульманского мира" опубликована статья "Евреи в Бухаре", в которой сообщается, что Бухарское ханство с иудаизмом Афганистана составляет отпрыск того древнего иудаизма, начало которого теряется во тьме доисторического времени.

В "Еврейской энциклопедии" сообщается, что бухарские евреи, язык которых указывает на персидское происхождение, считают себя потомками десяти колен Израилевых и отождествляют библейский Лавор с Бухарой. Бухарская территория известна в Библии также как одно из мест ссылки десяти колен Израилевых, проведших ассирийским царем Саргоном II, завоевавшим Израиль

в 722 г. до н.э. в Библии 4-ая царств гл.17.6 записано:

"В девятый год Осии взял Царь Ассирийский Салмансар и переселил израильтян в Ассирию и поселил их в холмах и в Хаворе, при реке Гозан и в городах Мидийских.

Поэтому не следует сбрасывать со счетов, особенно сегодня когда не хватает фактического материала, легенды, предания. Известно, что многие библейские предания нашли своё материальное подтверждение. Легенды и предания могут служить направлением к изучению того или иного памятника в том числе археологического. Особенно учитывая сложность интерпретации архитектурных и археологических памятников. Бесспорно требует пересмотра бытующая точка зрения поселения евреев в г. Бухаре XIII-XIV вв. Об этом свидетельствуют письменные источники прямо или косвенно, например М. Наршехи в X в. писал, что большинство жителей Бухары были язычниками (т.е. христианами, евреями, зороастрийцами).

Учитывая географическое и геополитическое положение Бухары можно предположить о более раннем поселении иудеев в Бухаре.

ВЫВОДЫ

I. Вполне можно предположить, что предания сохранившиеся у бухарских евреев имеют под собой основания о том, что они проживали в Средней Азии с VIII в. до н.э., т.е. о расселении 10 колон израильтян ассирийским царем Саргоном II. О связях того периода Ассирии и Средней Азии имеются подтверждения. Но беспочвенны предположения об отожествлении библейского Узора с Бухарой, указанных в "Гаролокой энциклопедии" и других изданиях.

2. Гипотеза о пребывании иудеев в Средней Азии в Ахеменидский период, период её завоевания Александром Македонским ставится более реальной.

3. Можно согласиться со многими авторами (Э.В. Ртвладзе, Джабаров и Дресвянская Г.Я., М. Занд, И. Абрамов и др.) о пребывании иудеев в Средней Азии в первых веках до н.э. и новой эры.

4. О пребывании иудеев во II-II вв. н.э. свидетельствуют сосуди с еврейскими надписями, что материально подтверждает их пребывание в Мерве. Хотя до последнего времени в расчёт брались ассуриты VI в.н.э. находимые также в Мерве.

5. Можно предположить, что высказанные предположения о существовании еврейских общин в III в. до н.э. в Средней Азии в ближайшем будущем могут найти материальное подтверждение.

6. Изучение вопроса появления иудеев в Средней Азии бесспорно внесет свой вклад в историю народов проживавших на территории Средней Азии, в том числе в Бухару и огромный вклад в это могут внести археологи, историки, востоковеды.

Э. ИБРАХИМОВА

(ТАШКЕНТ)

НОВЫЕ ДАННЫЕ К ИСТОРИЧЕСКОЙ ТОПОГРАФИИ

БУХАРЫ СЕРВЕШКИ IV в. н.э. III в.

Перечисленные научные работы, посвященные тем или иным вопросам исторической топографии Бухары займет не одну страницу. Интерес к этой теме проявляли и проявляют историки, востоковеды, археологи, этнографы, искусствоведы, архитекторы...

Известные трудности существуют при определении территории города на разных этапах истории. Они усугубляются тем, что Бухара на протяжении своего многовекового существования оставалась на одном и том же месте и во время очередного строительства уничтожалась иногда полностью без всякой планировки. Кроме того, крайне сложно производить широкомасштабные археологические исследования на территории "живого города", поэтому чаще всего приходится ограничиваться закладкой шурфов и разрезов.

В данном выступлении предлагаются новые данные, полученные во время археологических исследований Бухары сотрудниками Института реставрации /ныне Узбекгазмиркунослик/ по теме "Проект детальной планировки исторической части Бухары" /руководитель - канд. архитектуры В.М.Филимонов/, выполнявшиеся несколько лет назад.

В конце IX века Бухара становится столицей государства Саманидов. По сообщениям современников, это был один из крупнейших городов Мавераннахра, состоявший из трех частей: куланлиса, шахристана и рабада. Размеры куланлиса /около 3га/ и шахристана /28-30га/ установлены на основании существующего микро рельефа и археологических исследований. Северная и южная границы шахристана выявлены в результате работ Бухарского отряда Института археологии АН Республики Узбекистан, западная и восточная - археологами Узбекгазмиркунослик. Границы города в пределах стен рабада середины IX-нач.XIII вв. оставались неизвестными.

Во время археологических исследований некрополей Бухары и, в частности, Турки Джахиди, находящегося в южной части

города, не подтвердилось гипотеза /В.А.Евшкин, Л.И.Ремпель/ об определении границы рабада по внутреннему кольцу древних кладбищ, расположенных, как считали исследователи, за пределами городской территории. Городские некрополи Бухары формировались индивидуально. Городской некрополь Турки Джанги образовался у небольшого мавзолея, возведенного в начале XII в. над могилой шейха Джанги. Со временем некрополь разросся настолько, что вытеснил жилые постройки квартала, существовавшего здесь в IX-X вв.

Такая граница рабада в IX-нач.XII вв. находилась гораздо южнее предложенной исследователями и, возможно, совпадала с границей города XII-нач. XX вв.

Восточная стена рабада находилась к востоку от ныне существующего мавзолея Казы-хана. В раскопках, сделанных поблизости от мавзолея обнаружены остатки жилых сооружений X-нач.XII вв. Очевидно, что и в этой части граница рабада IX-нач. XII вв. могла совпадать с границей позднесредневекового города. Возможно, что с востока стены рабада могли охватывать и гораздо большую территорию, так как здесь находились почитаемое с глубокой древности "святое" место Бухары /холм Садров и др./.

Западная стена рабада IX-нач. XII вв. также совпадала со стенами позднесредневекового города. В разрезах стен у ворот Ташпач и Ширгарон, в самом низу были обнаружены остатки порлоначальных стен с фрагментами керамики X в. В середине XII в. городской стеной была обложена незначительная территория - выступающая юго-западная часть. Северная стена рабада отстояла примерно на 500 м. севернее от стены позднесредне-

некоего города. Остатки её находятся на знаменитом "святом" местом Абу Уайфа /Хазрата Имам/, фрагмент южного фасада стены в этой части занят многослойным кладбищем IX-нач. XX в. /до 12 ярусов захоронений/. Стена рва была прослежена в этом месте более чем на километр. Установлено, что ширина её у подножия превышала 14 м., выявленная высота составляет 6-8 м.

Таким образом, рвад Бухары IX-нач. XII в. по протяженности с севера на юг составлял примерно 2,25 км., с запада на восток 3 км.; площадь в пределах стен превышала 650 га. Бухара в это время действительно была одним из самых больших городов Мавераннахре.

Ш. АЛШОВ, Д. МИРЗААХМЕДОВ

(САМАРКАНД)

ДРЕВНИЕ СТРАНЫ У ЮЖНЫХ ОКРАИН БУХАРЫ

/Проблема локализации и топонимике/

В трудах историков и географов X-XII вв. Наршак, Мукашсан, Самзык, Налута, Хостары и др. упомянуто в общей сложности более ста городов и селений, относящихся к бухарскому региону. Несмотря на то, что названия этих древних населенных пунктов отражены в источниках в приблизительной форме /т.е. с искажениями, иногда значительными/, не приходится сомневаться в принадлежности данным терминам к средневековому, именно /среднеперсидскому/ или другим древнеиранским языкам. Стало быть, подавляющее большинство упомянутых пунктов возникло задолго до появления, что понятно и без раскопок на них. Многие древние названия сохранились в топонимике и по сей день,

и данное обстоятельство облегчает задачу отождествления этих городов и селений с конкретными археологическими объектами. В источниках упоминаются, среди прочих, названия некоторых селений, расположенных в ближайших окрестностях Бухары. С ними можно сопоставить некоторые памятники, выявленные в ходе археологических исследований близ южных окраин города.

Селение ФАШУН.

По сообщению мукэддиси чуть выше Бухары по течению Шахруда в местности /именно местности, а не селения/ под названием Фашун располагался шлюз, с помощью которого при половодье часть воды отводилась от города, как сообщается, "в сторону Сайкента". По-видимому, это гидротехническое сооружение представляло собой мост со сводчатыми пролетами, которые закрывались Фашинами /цилиндрическими связками жероста или камней/ и с помощью которых регулировался уровень воды в шлюзе. Разумеется, это сооружение было построено задолго до Мукэддиси, и не вся ливневая вода спускалась в сторону Сайкента — на юго-запад. От шлюза наверняка отходило множество арыков; часть из них текла не на юго-запад, а на юг, тем более что к югу от города местность имеет тенденцию к сильному понижению. На старых картах области виден городишко с подобным названием не отмечен, зато и ныне существует кишлак Фашун в 5 км к югу от Бухары. Ближе к западным окраинам кишлака расположено крупное городище Шайбатейн /Куш-тапа/. Скорее всего, именно на месте городища располагалось это древнее селение, которое в трудах Самъани и Якута фигурирует под искаженным названием Фашук. Вероятно, один из многочисленных арыков, отходивших от шлюза, носил то же

самое название, и на берегу этого арка располагалось одноименное селение. В Бухаре было обычной практикой, когда селение давало название арку и наоборот. Что касается этимологии слова "Фашун", то не исключено его прямое отнесение к упомянутым фашинам, но только при наличии в древнеарских языках термина аналогичного звучания и содержания. /Слово "фашина" заимствовано из немецкого языка, но восходит к латинскому термину. Иранские языки относятся к той же индоевропейской семье языков. По этой причине корни данного термина могут быть более глубокими и обширными/.

Селение ФАШИДИЗА /ФАШИДИЗА/.

Скорее всего, название является производным от ФАШИН /ФАШУН/ и ДИЗАК. /О термине "Фашун" уже упоминалось, а "дизак" в переводе с персидского означает "каменная крепость"/. О селении упоминают Самъади и Якут без указания ориентиров. Истахри сообщает о городском квартале Бухара с таким названием, так что это селение располагалось на берегу одноименного арка и в ближайших окрестностях старого города. О квартале Фашидиза известно, что его голова располагалась чуть выше города, а сам он протекал по ближайшим юго-восточным окраинам Бухара и далее на юг /О.Г.Бодяков/. Наиболее подходящими объектами для отождествления являются два небольших памятника /остатки замков/: Парокан-тепа и Гуллубён-тепа. Первое тепа располагалось вблизи Духрокого ХБК и было уничтожено в 1978 году при строительных работах. Второе располагается вблизи кишлака Гуллубён на южной окраине города.

Селение НАУЛАС.

Топоним "Нау" в названии явно означает "Новый";

этимология компонента "хас" пока остается непонятной. О селении сообщает Самъани и Якут. В бухарских вақфных документах XIV и XVII вв. селение Наухас локализуется к югу от города на берегу одноименного арка /О.Д.Чехович, Г.А.Джурева/. Скорее всего, этому пункту может соответствовать полуразрушенное городище Назлис-Ато-тепа /-квбристоми/. Памятник расположен примерно в 7 км к югу - юго-востоку от Бухары близ северозападных окраин кишлака Хумин.

Селение РАЗМАНАХ.

Самъани локализует селение в одном фарсахе /6-7 км/ от Бухары без указания направления. Оно также упоминается в вақфных документах XIV в. /О.Д.Чехович/. На старых картах примерно в 4 км к югу от ворот Байх-Дэвалл /средневековые юго-западные ворота рабада Бухары/ отмечен кишлак под названием Зарманях, теперь его уже нет. Чуть выше этой точки на карте располагается небольшое городище Ходжа-Арабшо-тепа /близки железнодорожного разъезда/, которое видимо и соответствует Разманяха. Этимология названия пока неясна, но скорее всего в неслыханной форме оно должно выглядеть как Зарманях или Зарманях.

Селение СУБАЗМУН /САВАЗМУН, САВАЗМУН/.

О селении сообщает Самъани и Якут. Самъани помещает его на расстоянии полуфарсаха от Бухары. В вақфных документах XIV в. данный пункт под названием Саидмун помещается к югу от города на берегу одноименного арка, вытекавшего из Шахруда /О.Д.Чехович/. Вақфные документы XVI в. доносят ещё один вариант названия - Саидмун. На старых картах примерно в 3,5 км от Карапетских ворот /средневековые юго-восточные ворота рабада

Бухары/ на юг - юго-восток отмочек кишлак под названием Сафедбой. Однако, более ранним названием селения было Сафедмуь. Родом именно из кишлака Сафедмуь был один местный святой, живший в позднем средневековье, в мазар которого расположен поблизости /см. выше/. В слов очередь название "Сафедмуь" является производным от "Сафидмун" и т.д. В данной местности /чуть севернее современного кишлака Удурги/ расположено небольшое городище под названием Ходжа-Зайна-Обиддин-Бамор-тепа /-кабристон/, которое, видимо, и соответствует Субазмуну.

Селение ал-ДЖАИЛА

Название селения в переводе с арабского означает "Новое". Согласно Самъани, это было новое селение с округом, в котором обосновалось туркменское племя из Джанди. С данным селением можно связать название квартала Турк-и-Джанди, который располагался в прошлом в южной части Бухары, но за пределами древнего ядра города /О.А.Сухарева/ и по этой причине Самъани называет его селением. С этим пунктом также можно связать селение Туркман-джа, которое располагалось на берегу одноименного арика к югу от Бухары и упоминается в вакфной грамоте XIV в. /О.Д.Чехович/. Наиболее подходящим объектом для отождествления является небольшое двухкупольное топэ, расположенное на южной окраине микрорайона /на правой обочине дороги, ведущей к Бухарскому ЖБК/. Имя памятник занят под мазар и называется Ходжа-Абдуллох-Сафедмуь-кабристон; над могилой святого построены двухкупольный мавзолей. Протезка к имени /т.е.Сафедмуь/ в данном случае явно не лязыб /протезка/, а кысом /терми, обозначающий место происхождения человека

в именах мусульман/.

Судя по подлинному археологическому материалу все вышеотмеченные памятники возникли задолго до арабского завоевания и сохранились, как правило до XI-III вв., иногда дольше. Затем жители стали расселяться поближе за пределами прежних укреплений - видимо надобность в них отсутствовала и связанная с недостатком земли площадка для растущего населения. В дальнейшем эти древние городки, крепости, замки и укрепленные поселения забрасываются совсем и занимаются под повседневное земледелие.

Р. МУКМИНОВА

(ТАШКЕНТ)

БУЛАРА XVI-XVII СТОЛЕТИЯ

1. Булара - один из древнейших городов Центральной Азии. Здесь во все времена сосредоточивались разнообразные ремесла, внутренняя и внешняя торговля, уровень и степень развития истории (как тесно связаны с политическими событиями в регионе).

Один из периодов подъема экономики, культурного и духовного развития Булары относится ко второй половине XVI в., когда город стал столицей государства Шейбанидов, административным центром собранного под властью Абдулла-хана централизованного государства.

2. Как свидетельствуют современники XVI в., начиная со второй половины XVI в. Булара стала крупнейшим центром между-

народной торговли. Из этого города и транзитом через него направлялись караваны с готовыми изделиями, серебром и полу-серебром в соседние и отдаленные страны. Придворный историк джуйбарских пашей сообщает об участии в торговых операциях в Бухаре представителей многих государств. С XVI в. значительно расширяются торгово-дипломатические связи с Индией и Россией.

3. В рассматриваемый период в социальном отношении население Бухары становится особенно неоднородным. В городе проживали верховные правители — ханы /со второй половины XIX в. — эмир/ многочисленные представители административного управления, государственные деятели, военачальники, представители мусульманского духовенства, крупное купечество, ростовщики. Значительную часть бухарцев составляли ремесленники. Светские и духовные феодалы представляли небольшую, но чрезвычайно влиятельную группу городского населения. В их руках были сосредоточены не только основная часть земель, но и огромное число доходных заведений в городах, особенно в столице. В отдельных случаях, большим числом лавок, деловых торговых рядов, купольных помоек, ремесленных мастерских, лавок домов, предоставлявшихся в аренду, маляри, бань и других доходных заведений являлся один владелец.

Бухара в рассматриваемый период испытывала большие трудности. Однако, несмотря на политические неурядицы в отдельные десятилетия, в целом в ханстве наблюдается успехи в области культуры. К этим столетиям относятся ряд исторических и поэтических сочинений, возводятся крупные архитектурные сооружения, на базе достигавший более раннего

периода происходит определенное развитие естественных наук, прикладного искусства.

Многовековые традиции народных мастеров обогащались новыми ростками и способствовали дальнейшему движению вперед.

Г. ДЖУРАЕВА
(ТАШКЕНТ)

НОВЫЕ СВЕДЕИИЯ ПО ИСТОРИЧЕСКОЙ
ТОПОГРАФИИ БУХАРЫ ХУІ-ХУІІ вв. (по материалам
документальных и нарративных источников)

1. Настоящее сообщение основано, главным образом, на наиболее ценных и малоисследованных документальных источниках - Вахидиких грамотах медреса Кулбаба, Кукалтата, Абдаллах-хана, Мадар-и хана, Мир-и Араб и др. К работе были также привлечены рукописные сочинения Гадриддина Кашгары "Раузаг ар-ризван ва хадикат ал-гилман", Саййид Занне Ахи ал-муфти "Самхрат ал-машаих", Насиралдина Хагани "Тухфат аз-заурия" и т.п.

2. Сведения, извлеченные из архивных материалов /важных документов, запрошенных актов/, позволяют существенно дополнить наши знания о жилых кварталах позднесредневекового города. До настоящего времени, как известно, основным источником крупных исследований по данной теме, были этнографические материалы. По всей вероятности, воспоминания старожилов Бухары часто носят легендарный характер и служат недостаточным надежным источником, что

подтверждается при сравнительном анализе различного вида источников /документальных, нарративных, этнографических и научной литературы/.

3. Документальные источники, в частности вахские документы, дают возможность глубже исследовать вопросы, касающиеся истории жилого квартала Бухары (XVI-XVIII вв.).

Исключительные данные позволяют определить название и местонахождение некоторых неизвестных до сих пор в научной литературе кварталов, локализовать место расположения некоторых из них, выявить причину их возникновения, определить первоначальную форму названия кварталов, дошедших до нас в измененной форме, установить содержание названия квартала и уточнить датировку.

4. Исследование документальных и нарративных источников помогает существенно пополнить уже имеющийся в научной литературе список жилых кварталов Бухары, рассматриваемого периода. Несомненный интерес представляют данные о таких кварталах, как: Базар-я Карбас, Базар-я Абридум, Дар ал-хузайт, Хуррам-бий, Ак-Мухаммад-диван, Махтар Гайлан-Мухаммад, Амтр Джан-Али-бий и многих других.

И. БУРЯКОВ

(САМАРКАНЦ)

БУХАРА В ТОРГОВО-ЭКОНОМИЧЕСКИХ СВЯЗЯХ

ХУРАСАНА И МАВЕРАННАХРА

1. Анализ письменных источников и археологических данных даёт интересные материалы, позволяющие утверждать, что

удобное географическое положение Бухары на торгово-экономических и стратегических трассах с древнейшего времени превратило её в важный пункт связей Среднеазиатского Междуречья.

2. Средневековые восточные географы характеризуют её как центр крупного оазиса Западного Согда и город на важных торговых трассах из Хорасана и Хоразма.

Основная пути из Хорасана проходили через Мерв - Амударья-Бухару-Самарканд, через Хорезм-Бухару-Самарканд через Бухару-Термез-Балх. Важную роль играли пути к переправам Амударья в её среднем течении.

Амударья, густо освоенная в её среднем течении с середины I тыс. до н.э., являлась и крупным ретранслятором культур в античную и средневековую эпоху и средоточием транзитных пунктов на переправах.

3. Важнейшим являлись переправы и трассы из Амударья, слов которого характеризуют город с античной эпохи, до Самары, который некоторые исследователи связывают с рабством Тахире ибн Аля. Второй крупной переправой являлся Замм, фактически состоявший из двух городов. В левоборье располагался сам Замм, город с соборной мечетью. Располагавшийся в южной левоборья части Амударья, он эпизодически заливался водой в половодье реки.

На правом, скалистом берегу реки вырос Ахсисак. Он состоял из трёх частей. Вероятно, стабильное топографическое положение в скалистой части способствовало последующему наименованию его как Керкух - город на горе. Обе части его считались одним городом, и хотя соборная мечеть была на правом берегу Амударья, Замм-Ахсисак (Керкух) относился

и городам Мавераннахра.

4. Однако, помимо этих переправ между ними средневековые географы отмечают семь переправ, основные трассы которых вели из Хорасана в Бухару. Это рабад Муджавиран (студенто-богословов), Хувариан, Шир, Нувайда, Ферхуз, Бармадани (селение зрабов), безымянная. Ряд исследователей из которых следует отметить работу Ш. Камалетдинова, отмечают известные в источниках пункты Назидех, Ходжамбаскас и некоторые периодические пункты переправ, через которые путь в Бухару вел из Хорасана от Мешхана, Навшатура, Азхоня из Термеза, миная Насеф.

5. Между Замном и Калифом отмечаются три переправы, также отчасти связанные с Бухарой. Одна из них прямо по названию связана с Бухарой (селение Сухарцев), а при описании путей из Бухары в Термез и миная Тохаристан, отмечается путь через Басду, миная Насеф, непосредственно из Ташкент. При характеристике этих путей необходимо подчеркнуть, что большинство их выростает в древнюю эпоху. Точная датировка этих путей требует специального изучения. Мы можем лишь констатировать, что работами Я. Г. Гумилева, А. Аскарьяна и А. Мухомеджинова на сегодняшний день выяснено, что в древности Зеравшан через русло Махширан достигал Амударьи, а Кашкадарьинское русло достигало Амударьи через Кумсултан, впадая в Карикульдарью — одно из русел Зеравшана...

6. Гольбюну роль играет Бухара, особенно в пору раннего средневековья, когда после столкновения тюркского кочевника и сасанидского Ирана за право контроля над трассами Восток, персидь направлял дипломатические миссии через Хорезм,

северное побережья Каспийского моря и Кавказ в Византию, что положило начало интенсивным связям по северным трассам.

7. В составе арабского халифата действуют и северные, и южные пути. Из Бухары в Хорезм известно несколько трасс. Был путь на Амударью, а затем по левобережью. Существовал речной путь. Но основные сухопутные пути вели правому берегу. Наиболее оживлённый путь проходил через Амзат, рабат Там, местность Шуруж, "пески", рабат Тутана, Джигирбенда, рабат Хасана, Рабатдики, до "теснины на река, рабат Маи, рабат Сагда, Батиркан, Шуракин, в столицу Хорезма Кят. Путь составлял 13-14 дней. Другой путь вёл через Варалду, даже восьмидневный переход через пустыню без жилья с выходом к рабату у Амударьи и слиянию с первым путём.

8. На Восток основной путь вёл в Самарканд. Это была "шарская дорога" длиной 37-39 фарсахов, продолжительностью 6-8 дней через Шах, Таваанс, Кук, Карминю, Дабусин, Рабиндзан, Зераан и через замок ал-Кам к Самарканду. Но были и самостоятельные пути на восток в Насеф и ещё далее через Безд, минуя Насеф в Термез.

9. Анализ трасс показывает широкий спектр торгово-экономических связей Бухары, причём, некоторые трассы имеют глубокую древность, уходя в античную эпоху.

У. РАШИДОВ

(БУХОРО)

ТИМДУВОН ТАРИХИ

Даржакинат, Бухоро ва унинг атрофидаги шахарлар иссониятнинг энг қадимги цивилизациялар марказларидан бири бўлган.

Профессор В.А. Шпектс Зарафшон зоҳасини қадимий эканлигини ва уқла аҳоли эич яшаганлигини "Вожада 500 ден ортик тепа ва шахар харобаларнинг бормигидан хам билса булади" деб таъкидлайди.

Иисон Ҷаолияти олган бунёд этилган уқлаб бундай тепа ва талларни Гилдувон шаҳри атрофида хам учратиб мумкин. Масалан, Тали Гилти, Тали Пархуовон, Тали Тахтихон, Араб Тепа ва Гилдувон шаҳри марказидаги Кургон деб аталмиш жой хам шулар жумласидандир.

Гилдувон хам шулар қаторида аҳоли "туз" булиб яшаётган жой сифатида шаклланган. Айрим олимларнинг фикрича, "Туз" - тикиз, "дегон" - дех(кешлок) маъносини англатиб, қуш кешлокда жой маъносини билдиради.

Энди Гилдувон тарихига бевосита дахлдор тарихий манбаеларга муросаат қилайлик.

Гилдувон тарихи урта асрлардаёқ қупчаллик шонр, тарихчи ва дугрофларнинг диққатини узига жалб этган. IX-XIII асрларда яшган Мухаммад Парвоний, Мухаммад ас-Самоний, Нуот Хамлаш ва бешка буюк аломалар уларнинг катор асарларида Гилдувон тугрисида аниқгина маълумот бериб утганлар.

М. Парвоний "Гухоро тарихи"нинг "Гухоро ва унга қушладиган жойлар" деб аталган бобда Кармина, Кур (Кур Ато) Вартона, Афсона, Парашю, Ромтан ва Гилдувонга таъриф бериб, "Гилдувон Гухородан 6 фарсах шимолида булиб, Харконтруд йиле Калконтруд буфида жойлашган" деб айтди. Шунинг учун хам урта асрларда Гилдувон шу арик номи билан Калконтруд тумани деб хам юртылган. XII асрда Гухорода таълим олган Мухаммад ас-Самоний /1113-1167/ (бу шахсининг самонийлар сулоласига дахли йук) узининг "Китоб-ал-ансар" ("Насаблар хаклида китоб") номли

асарида Урта Осиёнинг қадимий тарихи, йирик шаҳарлари ва қўшни мамлакатлари тўғрисида муҳим маълумотлар беради. Ҳумладан, Гийдувон тўғрисида таъриб "Гийдувон Бухородан кейин энг йирик савдо марказларидан бири эди" деб таъкидлайди.

III аср охири XIII аср бошларида яшган Ёқут Ламғазий машҳур, тарихчи ва сайёҳ бўлиб, кўп мамлакатларнинг, Ҳумладан, Мавороуннаҳрни ҳам кезиб чиққан. Аяқ шу саёхатлари асосида 1224 йилда узининг "Қўшам ад-булдоғ" ("Мамлакатлар рўйхати") асарига ёзаб қўтади. Асарда Гийдувон ва унинг яқинидаги Гисил, Гадосил, Зарангари каби қашлоқларида бўлганини ёзади ва "Гийдувон энча таъдум ва савдо-сотик ривожланган шаҳар эди" деб таърифлайди.

Урта Осиё тарихининг билимдоси академик В.В.Бартольд ҳам узининг кўп йилги ишларида урта аср муаллифларининг асарларига суялган ҳолда Гийдувоннинг қадими ва энча қўстаким ва бош кўлар билан ишлатилган ишлатилган. Ҳумладан, "XIII асрда бутуқ Урта Осиёда бўлган шиллари Бухоро ва Гийдувон ҳам шаҳарга кўриш ҳуқуқини марказларидан бири эди" деб таъкидлайди. I-XIII асрларда эса Гийдувон ислом дини ва маданияти соҳасида кўпга кўрат қозониб, В.В.Бартольднинг таъкидлашича, "Ислом дунёсининг йирик доғинини Ҳуза Абдуқалиқ Гийдувоний кў асрда янаб уз таълимини кўради. Шу билан бирга Гийдувон XII-XIII асрлардаги кўр кўфтада бўлган кўп кўли кешлик ёсторни ва йирикларни билан ҳам машҳур эди".

XIV-XVI асрларда ҳам Гийдувон узининг маъкефини қўқотган эмас. Таърифлар динини таркибига кўрган бу шаҳарга, шўбхасиз, Тамур авлодларининг кўзари қўшган. Мирзо Улўғбек Ислом дунёсининг бу кўр кўли Абдуқалиқ Гийдувоний руҳини шўд эгани

максимида унинг кабри ёнида 1232-33 йиллари мадраса хурини бундан олдин унинг бу ҳайда бундан олдинги исботлар туриди.

Темурииллардан булган Бобурнинг Темури давлатини таълим соҳасидати охири уртинги ва Гиздувоний билан боғлиқ. Ахри манбаalarda Гиздувон элги деб кутуладиган 1512 йили Шайбонийхон армияси билан Бобур уртасидати қонли жанг ва бу ҳайда булган. Воқеани тафсилоти кутуладиган: Бобур 1512 йил Самарқандда мажлисда уртача мажбури чекки Киркити эгаллиги ва Бухорога кичик таборларини кутури. Бунга мажбури Шайбонийлар Гиздувонни олмади кутури Бухорони янги элги мажбури амалияти билан, бу мажбури эгаллиги. Бобур эса дундан Гиздувонни тор-мор элги максимида 10 минг кишини ескере билан мажбури кичиклиги. Мажбури икки уртада булган қонли жанг кутури Бобур кутури тор-мор элги таълими. Қонли жанг Шайбонийлар қонли мажбури Бухорога кичик қонли. Бобур эса мажбуридан қонли Урта Осиёни бағамом тарк элги Кобури кичик.

Демак, Гиздувон уэ кичик давони ва мажбури янги зоналарини элги мажбури булган. Бу мажбуридан бундан қонли Гиздувоннинг ёни 1800-2000 йили кичик мажбури булган.

И. АХМЕТОВ

(ТАШКЕНТ)

К ИСТИҚЛОЛ МЕМОРИАЛЬНО-КУЛЬТУРОНИ КОМПЛЕКСОВ ВУГАРИ

Истедакчише мемориально-культури комплексов предтава-
лтара вақтин расдедон истори архитектури для составлени
общи мажбури средневековой строителной культури

Узбекистана. Типовых в республике сохранилось множество.

В числе их — ансамбль Бахоуддина.

Разрозненные, небольшие сведения о нем в мемуарах в его честь имеются в различных публикациях, начиная с дороволжских изданий и кончая современными справочниками: Н.В. Ханников /1843/, А.Вамбери /1865/, А.Семенов /1914/, Г.А.Пугачонкова /1968/, В.Л.Воронцов /1969/ и И.Ю.Маньковская /1991/.

Вкратце осветив биографические данные и заслуги Бахоуддина, остановимся на архитектурно-художественных достоинствах его мемориала. В Центральной Азии Бахоуддин считается одним из величайших святых, достойных подражания в знании шариата. Родился он в 718 г. хиджры /1318 г./ в селении Каср-и-Хиндуан. С раннего детства у него складывался мистически настроенный характер, который привел его на "путь высоких позитива созерцательной жизни". Позже он поселился в селении близ Бухары и углубился в созерцательную жизнь подвижника. В Несефе /Карши/ Сайид Мир-Иудил научил Бахоуддина "тайному зикру путем самоуглубления в себя и безмолвного размышления о присутствии Бога в себе". С тех пор он погружался в экстаз, произнося тайно, молча, про себя призывы к Богу. Шейх, возведя тайный зикр в число основных положений суфизма, сыграл значительную реформаторскую роль в жизни местных суфиев. В следствие этого многие считают его основателем суфийского ордена "накшбандия". Известно, что членами этого ордена были выдающиеся поэты Абдурахман Лажми и Алишор Навои, которые высоко ценили знания Бахоуддина и тепло отзывались о нем. Скончался Бахоуддин в Бухаре в 791 г. хиджры /1388 г./, прожив 73 лунных года. Захоронен в селении Каср-и-Арифон,

которое ныне названо его именем.

Гробница Бахоуддина сосредотачивает на себе внимание достаточно широких кругов мусульман, которые считают священным долгом совершить к нему паломничество — зиарат. Нередко погребения шейхов, словно проходя испытание временем, долгое время оставались без каких-либо монументальных памятников, но они не предавались забвению. Затем вокруг них формировались целые ансамбли. Так, например, шейхи Ой Ходжа Занги-ата, Ходжа Ахмад Яссави жили в XII столетии, а мемориалы у их захоронений сложились в XIV в. Так было и у погребения Бахоуддина. Ансамбль здесь начал складываться много лет спустя после кончины шейха, лишь в XVI в. Находится он в 15 км. к северо-востоку от Бухары. В этот период почти вся Центральная Азия стала территорией сильного узбекского государства Шайбанидов. Столица — Бухара стала средоточием культурных и духовных сил.

Условно в ансамбле Бахоуддина можно выделить три территории: захирра, кладбище и культовую. Ядром ансамбля является погребение шейха Бахоуддина, отмеченное дахмой /7 x 7 x 2 м. Она облицована мраморными плитами. У пьедестала смонтирован черный камень, названный жломишгами "сагги муред", т.е. "камень зеленый". Прилегающая территория ограждена стеной. С севера пространство замыкает айван мечети Хакима Кушбеги /20-е годы XIX в./ . В западной части двора находится квадратное в плане купольное помещение и помывальная мечеть, возведенная при Музаффер-хане /XIX в./ . Она асимметрична, состоит из прямоугольного шестиколонного зала и одностороннего четырехколонного айвана. В центре двора находится квадратный хуз /9 x 9 м/. По сторонам от него размещены

колодец и центрической композиции купольный киоск — сакхана /2,8 x 2,8 м/ с резервуаром для раздачи освященной воды.

В целом огражденное захоронение шейха с поминальной мечетью Музаффар-хана составляет характерный тип казары.

Вторая территория принадлежит кладбищу. Она ограждена. К дажке шейха ведет углубленный проход, облицованный мрамором. По сторонам от него покоятся прах многих поколений горожан, проживавших в этих краях. Тут же обрели покой бухарская знать и ханы: Субхан-кули, Убайдулла, Шайбани и др. На кладбище есть два хауса и колоды, ныне они неухожены.

Вход в третий двор был оформлен воротами Ходжа Дильшера и Бибис-э-Садям. Они не сохранились. Вместо них ведшего с восточной стороны построены арочный вход упрощенных форм. На оси восток-запад возведены хонако, минарет и ворота. Здесь же находятся учебное здание — мактаб, квадратный киоск /27 x 27 м/, колодец и ряд вспомогательных помещений. Скло же открыт алтарь мечети Кушбаги. Из названных построек более ранним является хонако Абдулваззэ-хиз. Оно датируется первой половиной XVI в. Этот период характеризуется творческими поисками в области культового зодчества. В ансамбле доминирует большой купол мечети, диаметром около 15 м. Здание хонако очень компактное, его части соразмерны и уравновешены. Поздний минарет имеет цилиндрический ствол с винтовой лестницей и арочным фонтаном. Мактаб представляет собой одноэтажное, симметричное здание с замкнутым восьмиугольным двором. План прямоуголен. Здесь возведены десять сводчатых помещений. Это поздние сооружения.

Мечеть Уакима Кушбаги уникальна по планировке. Она

симметрична, имеет прямоугольный двухколоный зал. Восемь сквозных проходов соединяют культовую часть ансамбля с двором казара. В западном торце построен михраб. С северной и южной сторон устроены равновеликие айваны. Мечети с такой планировкой встречались чрезвычайно редко.

Здесь многогранно представлено декоративное искусство местных мастеров. На фасадах сакляны и казнахи сохранились майоликовые облицовки. Особенно интересны сетчатые гарусы со звездчатыми сталактитами в интерьере. Купола были отделаны росписями. Колонны мечетей украшают пышные капители и фигурные базы. Резной орнамент покрывал все двери. Окна были проемы заключают пандуса. Стены мечетей отделаны гонимыми плетко. Их потолки расписаны узорами.

Зодчие, формировавшие пространство в ансамбле Бахрудина, обильно используют эмалевые с позолотой селитрами в Мекке, Там в центре замкнутого двора, окруженного галереями, имеются Казаба, колодец и т.д. Такой же композиционный прием показан и в данном ансамбле. Более того, в южной половине ансамблеогичное решение получили в урбанистической мемориально-культурной застройке. В числе их уславлялись Аль Бухари бина Самарканд, комплекс Муи Кухорек в Ферганской области и др. Объемно-планировочный тип ансамбля Бахрудина позже повторен в Бухаре в застройке этого рода, посвященной Кухишад-ер Аталику.

Выполненный ансамбль Бахрудина — это одно из выдающихся творений средневековых зодчих, где воплощены лучшие традиции строителей Бухары. Он является ценным памятником истории и архитектуры.

ТОРГОВЫЕ КУПОЛА, БУХАРЬ

Торговые купола Бухарь, возникшие над основными магистральями в XVI в. занимают и ныне одно из основных мест в градостроительной структуре старого города. Их описанию, оценке архитектурных достоинств посвящено немало работ (В. А. Еншикин, О. А. Сухарева, Б. Н. Засипкин, Л. И. Ремпель, Г. А. Лугаченкова, И. Ф. Бородина и др.).

Наше сообщение посвящено новым данным, полученным в результате архитектурно-археологических исследований торговых куполов Таки Саррафон и Таки Тельпак Фурушон.

Таки Саррафон сооружен на культурных слоях представленных остатками глиняных и кирпичных строений X-нач. XIII вв. и жилых зданий XIV-XV вв. в южной части рабада Бухарь, северной стороной примыкает к каналу Шахруд.

Как показали исследования, Таки Саррафон возведен по тщательно продуманному плану. Его планировочной основой является центральное помещение, имеющее в плане форму неправильного восьмигранника. По его осям расположены четыре сквозные прохода-проходы, оформленные с фасадов порталами. В стенах проходов-проходов и на диагональных осях центрального помещения расположены арочные ниши различных размеров, некоторые из них имеют дверные проемы, ведущие в обособленные помещения.

Северный проход из-под купола выводит на кирпичный мост через Шахруд, в конструктивном отношении представляющий

собой единое целое с торговым куполом и связывающий его с базаром, существовавшим на этом месте с глубокой древности /М. Баршахи/.

В северо-западной части купола Саррафон находится спуск к Шахруду, представляющий собой коридоробразное помещение. Канал в этой части был расширен, образуя небольшая хауз. В восточной стене этого прохода-проезда торгового купола находится глубокая ниша с дверным проемом, ведущим в баян Саррафон. Купольный вестибюль баян Саррафон вплотную примыкает к его юго-восточной части. Планировочной основой перасго также является неправильный восьмиграннык, на осях которого расположены глубокие пятигранные ниши, а на диагональных осях-коленчатые входные коридоры.

В юго-западной части торгового купола находилась мечеть Саррафон (лишь не сохранившаяся). Мозаичная надпись, расположенная над её входом даёт дату постройки мечети и, очевидно, своего купола - 921/1515-16 г.

Торговый купол Таки Саррафон предстаёт перед нами в новом качестве как многофункциональное комплексное сооружение, своеобразный общественный центр, соединивший различные по назначению объекты.

Таки Тольтак-Бурушон в дошедшем до нашего времени виде имеет более сложную историю сложения и связан со рлом, охватывающим шахристан. Как показали исследования, в XV в. на северном берегу рая находились ворота шахристана. Они представляли собой по внешнему контуру прямоугольник, пятикратный по оси север-юг и оформленный двумя порталами. Моть основания полагают, что главный фасад ворот обращенный

ло рву, был фланговой башней-гульбаста. В интерьере они представляли собой центрическую пятигранную арочно-купольную ротонду с четырьмя симметрично расположенными пятигранными нишами; две удлиненных прямоугольных прохода-прозема, оформленные снаружи порталами, змичали по два привратных помещения. Перед главным фасадом ворот располагался мост, переброшенный через ров. На территории рабада в непосредственной близости от ворот находилось "святое место" и небольшой некрополь.

В XVI в. возводятся Таки Тельвиз Фурушон (Чахурсук Ашгили, Таки Кутаб Фурушон, Таки Ходжа Мухаммад Пардон), его северный портал находился напротив южного портала городских ворот. Здания существовали независимо друг от друга, между ними перекинут деревянный мост. Сопоставление несимметричных стенов их построения позволяет предположить, что композиционное решение центральной части ворот послужило элементом решения центральной части торгового купола.

В XVII в. происходит почти полная записка рва в непосредственной близости от зданий. В связи с этим предпринимается их реконструкция. Разбирается гульбаста у южного купольного шлюза южного портала ворот и расширяется северный портал торгового купола, здания соединяется друг с другом арочными сводами, перекинутыми над подвальной частью рвом.

В середине XIX века происходит кардинальная реконструкция зданий. Ворота разбираются почти до фундаментов и над их остатками возводится галерея, которая пристраивается впадет к торговому куполу.

СРЕДНЕВЕКОВЫЙ АНСАМБЛЬ ФАТХАБАД XIV-XV вв.
НА ЮГО-ВОСТОКЕ БУХАРЫ

1. В юго-восточной части Бухары, в окружении современных жилых многоэтажных домов, сохранились два мавзолея середины XIV и конца XIV - первой половины XV в. - небольшая, квадратная, покрытая резной поливной терракотой усыпальница Буян-кул-хана /ум. в 1358 г./ и монументальный, двухкупольный мавзолей Сайфиддина Бакхрани /ум. в 1261 г./. Местность Фатхабад, где находятся памятники еще недавно находилась за пределами крепостных стен Бухары, в 1,5 км от Каргашских ворот, представляла собой старинное кладбище, где некогда располагался целый комплекс мемориальных и религиозно-культурных построек, две из которых сохранились.

2. Долгое время появлению мавзолея Сайфиддина Бакхрани связывали с датой смерти шейха и считали единственным в Средней Азии памятником монументальной архитектуры монгольского времени /XIII в./. Археологические исследования 50-60-х годов показали, что возведение крупной, двухкупольной усыпальницы Сайфиддина Бакхрани произошло не ранее конца XIV в. на несколько десятилетий позже появления рядом стоящего мавзолея Буян-кул-хана, дата строительства которого серединой XIV в. не вызывает сомнений. Нижняя часть этого мавзолея /стересобат-суф/, как показали раскопки, успела вырасти примерно на 1 м в культурный слой, прежде чем в ее облицованную подглазами изразцами поверхность

уперся фундамент мавзолея Сайфиддина Бахарзи. Датировка мавзолея шейха Сайфиддина Бахарзи уточняется всех архитектурным строем памятника, кругом аналогов и определяется концом XIV - первой половиной XV в..

С. Между тем, имеются достоверные письменные известия о существовании какой-то усыпальницы над могилой шейха Бахарзи и в более раннее время. В первой четверти XIV в. моголу шейха мира Сайфиддина Бахарзи посетил арабский путешественник Ибн-Баттута, сообщая, что "обитель /ханака - И.И./, приписываемая этому шейху, где мы остановились, очень велика, ей принадлежит огромные вакфы, на доходы, с которых кормятся пономники". /Баттута не названа усыпальница, только предполагается. Но эти данные подтверждает и уточняет другой синхронный документ - вакуфный акт внука шейха Бахарзи Яхьи от 1-го августа 1325 г., опубликованный С.Д. Чахович /Бухарские документы XIV в./.

Из вакуфного документа следует, что к 1325 г. в местности Фатхбад на одноименной площади с западной стороны стояла усыпальница шейха /мавзолея Буян-кули-хана оша пот/, посреди площади находился хауз с водой, с пра к усыпальнице примыкала ханака с колыями для суфиев и одиноких бедняков, в перед входом в усыпальницу протекал водный канал дерохи Тобун. Предполагалось также строительство новых жилищ для бедняков и паломников с восточной и северной стороны усыпальницы. Сообщается, что и сама площадь Фатхбад является частью и новой ханака - интересное свидетельство, представляющее более широку трактовку понятия ханака. Известно, что ханака для рядовой суфиев предполагает

закрытое от взоров посторонних пространство, хотя были и ханака с внутренним открытым двором, но с помещением закрытой мечети.

В начале XX в. А. А. Семенов зафиксировал около существующей сейчас гробницы старинное медресе и минарет. В 50-е годы во время наших исследований северо-восточнее двух существующих гробниц сохранялись следы хауса и котлованы от выбранных фундаментом небольшой постройки дворового типа — медресе / ? /, у мавзолея шейха еще стоял небольшой минарет. Вокруг располагалось обширное кладбище с большим количеством облицованных ганчем сагана, типичных для таких святых мест.

4. Археологические исследования и письменные известия, а также топонимические наблюдения показывают, таким образом, что за пределами крепостных стен Бухары, в юго-восточной ее части, в местности Фатхбад на протяжении длительного времени действовал сложный многофункциональный архитектурный комплекс, возникший около почитаемой могилы знаменитого суфия ордена Кубрави — шейха Сайфиддина Гахарзи, который много раз перестраивался на протяжении веков.

В XII в. первой четверти XIV в. здесь стояло однокамерное здание усыпальницы шейха Гахарзи и примыкающая к ней ханака с кельями для паломников. В середине XIV в. /1358 г./ в юго-западной части площади появился мавзолей убитого в Самарканде во время народных смут 1358 г. монгольского хана Буян-кули. Не ранее чем в конце XIV в., а может быть в первой половине XV в. судя по архитектур-

ным данным, на месте усыпальницы XIII в. был построен монументальный двухкупольный мавзолей, существовавший в настоящее время. В XIV в. на площади у мавзолеев находился хауз, необходимый для совершения одной из заповедей ислама — омовение перед намазом. Позже, возможно при реставрации южной части мавзолея шейха, у северо-восточного угла был пристроен минарет, а чуть восточнее — мадраса, завершившее формирование ансамбля.

Сложился типичный для средневековой Бухары и других городов Средней Азии архитектурный ансамбль, в начале XX в. известный под общим названием ханека /Н.Ханпиков/ от которого в настоящее время сохранились две названные выше усыпальницы.

В.СИДЯКОВ

(ТАШКЕНТ)

РЕКОНСТРУКЦИЯ БУХАРСКОГО КАНАЛА ШАХРУД И НЕКОТОРЫХ ПРИЛЕГАЮЩИХ К НЕМУ ПАМЯТНИКОВ АРХИ- ТЕКТУРЫ

Вопрос о структуре системы водоснабжения города Бухары в период с IX в. по начало XIII века — времени разрушения города монголами, занимает одну из важнейших частей историко-градостроительной структуры города в целом. Этот вопрос был затронут ещё В.В.Гартольдом в 1900 г. в его "Туркестане...", но только О.Г.Гольцаков в 1973 году для ему дальнейшее развитие, выдвинул более конкретную, но не

совсем удачную, на наш взгляд, локализацию бухарских городских каналов и относящихся к ним гидротехнических сооружений.

Сведения о системе водоснабжения Бухары в IX-X вв. приводят арабские географы: Истахор, Ибн Хаукаль и Макдиси. У Наршахи же, как ни странно, этот вопрос обозначен только в оглавлении раздела "Описание оросительных каналов Бухары и её окрестностей", само же описание отсутствует, а раздел начинается с описания самого восточного канала Бухарского региона - канала Каризна... Описание же городских каналов, приводимых арабскими географами сопровождается довольно пространными подробностями, подобными описаниям региональных каналов у М.Наршахи. В результате создается впечатление, что описание городских каналов Бухары было взято из сочинения Наршахи.

На основе свидетельств арабоязычных географов, с учётом различных точек зрения современных исследователей, как мне представляется, удалось восстановить систему водоснабжения Бухары, функционировавшую с IX по конц. XIII вв., локализовать все двенадцать каналов, вытекавших из Пахруда /Руд-и Зер/ в пределах города и понять суть системы, предохранявшей город от затопления в период возделывания паводковых вод.

Вся подохозяйственная система Бухары выходила в пределах городских стен, возведённых в 849-50 гг., кроме сточного канала Наукаде, выходившего из Пахруда и шедшего вдоль западной стены города в южном направлении. В восточной части города находились два водохранилища: Бишун и Барат. Из Бишуна выходили два канала, игравшие роль

сбросовых, в них изливались излишки паводковых вод. Первый канал /восточный/ - Кушне - шел к игу, в сторону Маймурга, впадая в озеро, куда сливалась и река Кашка-дарья. Вторым канал /западный/ - Тяхуна или Мельничный - шел в юго-западном направлении к Майкенду. Из Верага также отходили два канала: первый - Фашидизе, шедший вдоль южной оконечности стен города и впадавший в Науканде; второй канал - Зугарканде. Последний выходил в северную часть города и шел к западу, затем резко сворачивал к северу и выйдя из города у Самаркандских ворот, шел далее к селению Сепид-Машо /IX-X в./, Сафари /XV в./.

Таким образом, становится ясным принцип положенный в перечень городских каналов, орошавших Бухару: перечисление каналов началось с каналов, вытекавших из южной стороны Руд-е Зера /Шахруд/ и впадавших в канал Науканде, ограничивавший их течение на запад. Первым каналом назван Фашидизе /с востока по часовой стрелке/, вторым - Дудбар Бекар, третьим - Дудбар Каваририйин, четвертым - Дудбар Гумедж, пятым - Павкендский и шестым - канал Науканде. Перечень продолжается каналами Тяхуна /7/ и Кушне /8/, также выходящими с южной стороны, но практически не орошавшими город. Затем перечисление продолжается каналами северной стороны реки: девятый канал - Рабах, десятый канал - Регистакский, одиннадцатый - подземный и двенадцатый - упомянутый выше канал Зугарканде.

Местоположение водохранилищ также локализуется достаточно точно: Фашун располагалось в метрах от пятидесяти от ул. Ленин /ныне ул. Бахоуддина Накшбанд/, к северу от

современного ж/д вокзала, т.е. на восточном стыке древних кладбищенских холмов: холма Садров, холма Бутро-бек /Талымпона/ и холма, который на карте Парфенова-Фенина обозначен как холм Намадпуш, а у "Улло-Бодо" назван малым холмиком Абу Гахра Умида.

Подожраниями Бераг находилось в четырехстах метрах к западу от Садуна, видимо в пределах выступа стен города XVI в. у которого располагались Евзарские ворота.

В XIII веке, во время монгольского нашествия, плотины и плотинам Берага и Садуна были разрушены и паводковые воды р.Зеравшан устремились в город, затопив в течении нескольких лет все низменною часть города и прилегающих районов. Стены Бухары, оказавшиеся в воде, разрушались. Только в начале-первой половине XVI в. при Убайдулла-хане и Абдуллазиз-хане, были начаты работы по восстановлению стен Бухары, но уже со значительным сокращением её территории. Можно предположить, что часть разрушившихся каналов в XVI в. была восстановлена, но уже в виде обложенных кирпичом и закрытых сверху тазаров, наполнявших хузы.

В XIX веке близне воды в Шахруде рывался не в пользу Бухары, он обмелел и перестал функционировать. Позднее, в начале XX в. хузы были засыпаны, Шахруд перекопан на значительных участках, но тазары, пиводившие воду из Шахруда, в некоторых местах сохранились.

В 1937 году бывшим секретарем Бухарского горкома партии У.А. Зерафоновым было предложено разработать проектно-сметную документацию на реконструкцию и благоустройство канала Шахруд в пределах исторической зоны, ограниченной

с севара ул. Пушкина /име Махнат Анвар/, с юга - ул. Ленина /име Бахоурдина Накшбанди/, с запада - медресе Гаукушон, мечети Ходжа Кадон и купола Так-и Фурушон, с востока - медресе Даван-бачи. Намечалось произвести реставрацию фасадов всех памятников архитектуры и ремонт капитальных зданий общественного назначения, расположенных по периметру и находящихся на территории намеченной зоны. Одновременно решались вопросы благоустройства, снос временных построек, ликвидация "безхозных" подземных и наземных коммуникаций.

Первостепенной задачей по реконструкции и благоустройству являлось понижение уровня днавной поверхности до отметок, соответствующих времени строительства памятников архитектуры, находящихся на территории зоны: караван-сарая, кызька, бани, торговых куполов и т.д. Контрольные закладки луффов в различных местах выделенной зоны, показали почти единую картину существования излобов. Уровень III в., устанавливаемый монументальными памятниками архитектуры: куполом Так-и Саррафса, восточным фасадом мечети Мароки-Аттори, куполом Так-и Тельман Фурушон, мечеть Ходжа Кадон, медресе Гаукушон и др. практически соответствует уровню построек рядом с ними памятников III-нач. XIV вв. То есть весь выделенный грунт, наземный коммуникациями, относился ко времени конца III-нач. IV вв. и являлся результатом расширения разрывных и разобраных построек. Мощность этого слоя существенно колебалась от 2,3 до 1,6 м. под торговыми куполами, до 1,6 м. у восточного фасада мечети Мароки Аттори и до 1-0,6 м. в различных местах улиц и скверов. После уборки землябетонные плиты, перекрывавшие Бахруд, выяснилось что камен. значительно разрушен. Наиболее

аварийным оказался стык нижней части северо-восточного угла купола Саррафон с каналом. Здесь кладка фундамента купола оказалась разрушенной водой на толщину более 1,5 м и не исключено, что такое состояние фундамента явилось причиной обрушения купола в XIX веке.

При конструировании нового ложа Шахруда преследовалось решение нескольких задач, в том числе создание водонепроницаемого ложа с целью исключения подпитки прилегающей территории и обеспечение возможности в будущем закладки археологических шурфов в непосредственной близости от канала и под ним. Для этого сравнительно хорошо сохранившиеся стены канала покрывались металлической сеткой и торкретировались бетоном толщиной 10 см. На разрушенных участках новые стены и дно выполнялось в виде П-образного монолитного железобетонного корыта с последующей облицовкой пиленой каменной плиткой толщиной 8-10 см. В сохранившихся кладках из каменных блоков швы торкретировались цементно-песчаным раствором. Ограждение канала выполнено в виде пустотелых коробового сечения бордюров и покрыто каменной пиленой облицовочной плиткой, допускающей прокладку в них осветительных кабелей и установку на них светильников.

На пересечении канала Шахруд с ул. Свердлова /ныне Меркустим/ расчищен от обломков, исследован и реставрирован двухпролетный арочный мост, выложенный из хорошо обтёсанных местных каменных блоков. Этот мост известен под названием Пул-э Одукон, в книге "Туулло-Оде" он назван Бобо-и Чортан, а М.Е. Массон приводит ещё одно его название - Пул-и

Чахр Минвар. Время его строительства, видимо, относится к ХУІ в. Мост имел копусообразные волнорезы, забитые известняком в кирпичном, а также деревянные шлюзы в деревянных же обрамлениях. Этому мосту предшествовал кирпичный мост с воротами и привратными помещениями, который судя по кубизматическому материалу и формату кирпича, может быть отнесен к ІХ-Х вв.

А. АТАХОДЖЕВ

(САМАРКАНД)

К КУБИЗМАТИЧЕСКОЙ ИСТОРИИ БУХАРЫ X в.

Среднеазиатские медные монеты X века неоднократно использовались исследователями как источник для изучения феодального института пожалований за службу. Но в основном, это были монеты периферийных городов и областей. Мы попытаемся рассмотреть в этом ракурсе медные монеты (фальсы) Бухары.

На протяжении всего X века из этих фальсов, кроме имени саманидского государя отмечены случаи упоминающих различных лиц:

- Бухара, 302-304/914-917 г.г., 307/919-920 г., - лицевая сторона, поле (далее л.о.,п.) - Мухаммад; 333-334/944-946 г.г., оборотная сторона, поле (о.о.,п.) - Абд ал-Малик; 337-338/948-950 г.г., о.о.л. - Асад (?); 338/949-950 г., о.о.,л. - Ибрахим; 347-349/959-961 г.г., л.о., п. - Куттегин; 349-350/960-962 г.г., л.о.,п. - Наср; 356/966-967 г.,

х.с., п. - Наср; 358/968-969 г., х.с., п.: (или в круговой
 легенде (к.л.)) - Абу Бакр ал-Мухаззидж (Мухарридж?);
 х.с., п. - Файк, Бакр (либо только Файк); 366/976-977 г.,
 х.с., п. - Сахль (?); 368/978-979 г., х.с., п. - ал-амир
 Файк; 376/986-987 г., х.с., п. - Сахль; 378/988-989 г.,
 х.с., п. - ал-Мухаззидж; 379/989-990 г., х.с., п. -
 Бегтузун (либо Сахль и Бегтузун/); 380/990-991 г.,
 х.с., п. - Сахль; 385/995 г., х.с., п. - Ахмад б. Али;
 385/995 г. х.с., п. - Бегтузун ал-хадид, о.с., п. -
 Хусайн ас-Самиджаби; 386/996 г., х.с., п. - Хусайн ас-
 Самиджаби, он же фигурирует и в п.о.с.; 387/997 г.,
 о.с., п. - Хусайн Самиджаби (так !), либо - х.с., п. -
 Самиджаби, о.с., п. - Хусайн Самиджаби; 388/998 г.,
 х.с., п. - Самиджаби; 389/998-999 г., х.с., п. - Тахир.

Достоверными сведениями о происхождении и статусе
 перечисленных здесь лиц мы располагаем в немногих случаях.
 К правящей династии безусловно принадлежит Абд ал-Малик,
 ставший в 343/954-955 г. главой государства. Возможно,
 к саманидскому дому принадлежит и Наср, так как известно,
 что у Нуза б. Насра имелся сын Наср.

В истории саманидского государства неизловажную
 роль сыграли и Файк и Бегтузун. Оба являлись высокопостав-
 ленными вельможами в X веке. Файк, выходец из среды
 дворцовых рабов, был приближенным Саманида Мансура I
 (962-976 г.) и спихсальром (главнокомандующим). Бегтузун,
 происходивший из тюркских гулямов, в правление Нуза б.
 Мансура (976-997 г.) являлся обладателем высшего звания.

хаджиб-и бузург (великий хаджиб) и обладая достаточно высокими полномочиями и властью. Оба, Фаяк и Бегтузун, сыграли важную роль в падении государства Саманидов.

Определенные сведения имеются и о Хусайне ас-Сапиджаби. О нем известно определенно то, что он являлся представителем правящей в Испиджабе и вассальной Саманидам династии Мутидов (Кочнев, 1993, с.18).

Абу Бакр ал-Мухавидж (или Мухарридж) в рукописных источниках не фигурирует. Упоминание его в монетных надписях предшествует вводная формула "при посредстве", наличие которой перед именем какого-либо лица принято считать признаком принадлежности последнего к чиновникам монетного двора (Тызенгаузен, 1855, Давидович, 1972).

Возможно, Ахмед б. Али тождествен тому Ахмеду б. Али, чье имя мы встречаем на ахсикетских ф. 355-357/965-968 г. г., и на форганских ф. 359/969-970 г., 362/972-973 г., 367/977-978 г., где он фигурирует как "наместник" высшего стоящего члена иерархии. Если это одно лицо, то факт столь долгой политической карьеры неудивителен - саманидская нумизматика располагает рядом подобных случаев.

Обычно, право помещать свое имя на монетах кроме государя принадлежало либо чиновникам, связанным с монетным производством, либо жалованным владетелям. К числу первых, скорее всего, принадлежит Абу Бакр ал-Мухавидж (Мухарридж?). Но этого нельзя сказать в отношении Фаяка и Бегтузуна, а также Хусайна ас-Сапиджаби, которые как известно, не являлись чиновниками такого порядка. Гораздо правдоподобно считать их жалованными владетелями, получившими за службу

какую-то часть прав на Бухару и определенную долю ее доходов. Скорее всего, к им подобным принадлежали и Асад, Ибрахим, Куттагин, Мухаммед, Сахъ и Тихр.

Складывается впечатление, что число случаев пожалований части прав на Бухару к концу X в. увеличивается. Возможно, это связано с ослаблением центральной власти и сокращением фонда пожалований.

Б. КОЧНЕВ

(САМАРКАНЦ)

КАРАХАНИД АЛИ-ТЕГИН В БУХАРЕ.

Караханидский правитель Али-тегин, долгое время владевший центральным Мазеранихром, неоднократно упоминается в рукописных источниках (Байхак, Ибн ал-Асир и др.). Однако, многое в его биографии проясняется благодаря монетам, из которых он назван не Али-тегином, а Али б. ал-Хасаном, либо фигурирует под одним из вариантов своей многообразной титулатуры.

Самой ранней монетой Али-тегина О. Прицак считал наданный Х.М. Франком бухарский фельс 405/1014-15г., на котором публикатор видел сочетание "Али ал-аджл". В действительности на данном фельсе фигурирует не "Али ал-аджл", а "хн ал-аджл", т.е. тогдашний великий каган Ахмад б. Али. О. Прицак приписал Али-тегину также самаркандский фельс, битый, по мнению публикатора, Ф. Сора, в 407/1016-17г. Данный экземпляр не доступен для проверки, но сопоставление его описания со всей совокупностью тамгекараж-

видовых медных монет убеждает в том, что Ф. Соре, скорее всего, наверно прочел часть надписей самаркандского фельса 404/1013-14 г., отнюдь не несущего упоминаемый Али б. ал-Хасана.

Прямой был О. Прятко, когда приписал Али-тегину бухарские монеты 411-15/1020-25 гг. с упоминанием Баха ад-Джаули Йанга-тегина. Он же убедительно связал их появление с недатированными событиями, описанными у Ибн ал-Асира. По словам последнего, Али-тегин бежал из плена от Арслан-хана, брата илака, прибыл в Бухару, заключил соглашение с Исраилом б. Сельджуком, после чего они "отложившись" и усилились настолько, что смогли разгромить выступившего против них илака. Как показывают монеты, до появления Али б. ал-Хасана в Бухаре там признавался власть илака Мухаммада б. Али и его сызренит, великого кагана Арслан-хана Мансура б. Али. Захватив Бухару в 411/1020-21г., Али б. ал-Хасан выпускал там дирхемы без упоминания Арслан-хана и илака, сызренитом на них выступает Кадырхан Исуф б. Харун, владетель Восточного Туркестана. Так на монетах отразилось то, что Ибн ал-Асир определил словом "отложившись". При этом Али лишил прав на Бухару илака Мухаммада, что вызвало поход последнего. Возможно, именно этот поход побудил Али б. ал-Хасана пойти на компромисс с противной стороной, точнее с братом илака, Арслан-ханом Мансуром. Примирились означало, в частности, признание сызренитских прав Мансура, что выразилось в выпуске стужарских дирхемов 411-15/1020-24гг. с упоминанием Арслан-хана (Мансура) и Йанга-тегина (Али).

После того, как в 416/1024-25 г. окончился Арслан-хан Мансур и погреб (?) илек Мухаммад б. Али, верховный престол занял Тоган-хан Мухаммад б. аз-Хасан, а его брат Али стал Арслан-илеком, намного увеличив свои владения, в частности за счет Самарканда. Вторжение в 416/1025г. Махмуда Газнави в Мавераннахр вынудило Али-тегина бежать из Бухары, но после ухода Махмуда в Хорасан Али в том же году вернул себе Бухару, а в 419/1028г. — Самарканд.

По смерти Кадыр-хана Юсуфа (423/1031-32г.) Али провозгласил себя каганом, приняв титул Табгач Бутра Кара-ханан, представлявшийся на монетах (в частности, бухарских) и расширил свои владения до Ходженда включительно. На монетах Бухары, кроме Али, фигурирует его сын Юсуф, на самаркандских назван только Али, а звание, столицей его был Самарканд. В 426/1034-35 г. Али б. аз-Хасан окончил, оставив свои владения, в том числе Бухару, своему старшему сыну Юсуфу.

В. ЛУНЕВА

(ТАШКЕНТ)

БУХАРСКАЯ ШВЕЛІРНАЯ ШКОЛА.

Швелирное искусство Бухары отличается своеобразием и самобытностью, которое по своим эстетическим качествам занимает полноправное место в народном творчестве Средней Азии. Характерной особенностью Бухарской швелирной школы является многофункциональность — эстетическое, практическое

и магического.

Основным украшением мужчин были пояса, которые считались символом власти, храбрости, общественного и социального положения. Оригинальным парадным поясом бухарских мастеров является пояс "Кылар" украшенный серебряными пряжками и бляхами. Мужские перстни-печати, также помимо эстетических качеств, имели практическое значение, потому что они играли роль печатей, талисманов, считались символом власти, кастово-профессиональной принадлежности. На бухарских миниатюрах мы можем видеть головные уборы Султан /эгрет/, который назывался Бига-эгрет у бухарских ханов и отличался нарядностью.

При значительном разнообразии мужских украшений, женские и детские отличаются еще большей фантазией и оригинальностью исполнений.

Самым распространенным женским украшением является ожерелья. Об этом свидетельствует археологический материал Бухары XIV-XVII вв. где обнаружены бусы из различного материала и всевозможной формы.

Известны одноцветные ожерелья из жемчуга. Жемчугу приписывали лечебные свойства. В конце IX в. стоимость жемчужного ожерелья в Бухаре была от 10 тыс. до 1000 динаров. Бухарское ожерелье "Калашер маршон" - что в переводе означает красный перец, считался оберегом от зла и болезни.

Многоцветные ожерелья состояли из разноцветных бус подвесок. Такое ожерелье из цветных камней с сердцевидными медальонами изображено на бухарской миниатюре усто Абдуллы из женской груди.

Характерными бухарскими украшениями у женщин были

налюбиме украшения "Боло-аору", что в переводе означает брови-талисман, якобы отгоняющие горе. Другое налюбное украшение "сикселе" с мотивом "турба" - дуравль можно увидеть на одной из музыкант Абртынского Фрива.

Серьги также отличались своеобразием и красотой: "уй-исирга", "халкыи-исирга", "козак-исирга" и т.д. Накосные украшения женщины Бухари "соч-дунок" похожи очень на изображения настенной живописи Афрасиаба VI-VIII вв.

Большое количество украшений-оберегов носили дети. Специфическим детским украшением является браслет "панка" состоящий из девяти разноцветных бусин с глазками и поясками, "куз мучок", "тогуз куз" - девять глазков, который надевали маленьким девочкам от слезы. На тобитейку изльичку прикрепляли подвески "хоп-дуо" - означавшие две молитвы.

И так, бухарские ювелиры прошлого создали своеобразные и самобытные ювелирные украшения, развивают традиции средневекового искусства и занимают достойное место в художественном творчестве других народов. Традиции сохраняются и развиваются в творчестве современных бухарских мастеров.

Г. ТРОЦКИ

(СТОКГОЛЬМ)

О ГЛАЗУРИ СРЕДНЕВЕКОВОГО ИСЛАМА: ЦВЕТ, ТЕКСТУРА И ПРОЦЕСС ИЗМЕНЕНИЯ

Несколько законов захоронения в почве могут повлечь за собой глубокие модификации цвета и состояния поверхности

глазури. Мы анализируем это явление на глазурованной керамике, происходящей из долины Евфрата в Сумрии в датированной по большей части XIII и XIV вв. н.э. Изучение под электронным микроскопом текстуры измененных частей позволило обнаружить их очень особую организацию, характеризующуюся образованием мелких ямочек или трещин, пластинок, параллельных поверхностей. Чередование этих пластинок кажется соответствующим колебаниям влажности почвы, которая сама зависит от климатических вариаций. В начале этого исследования мы смогли показать, что различие в облике между предметом, извлеченным на свет и его первоначальным состоянием может быть значительным и может привести архолога к ошибкам в описании и интерпретации. Но наиболее инновационный результат этого исследования в том, что механизм изменения, обнаруженный в глазури керамики, должен быть идентичен или близок механизму, который вызывает изменение в археологических стеклянных сосудах или захороненных фрагментах оконных стекол, поскольку он ведет к тем же видам изменения.

Э. КАЛИЧЕВ

(БУХОРО)

БУХОРО ХУНАГМАНЦИЛИГИ ТОПОНИМИЯСИ

Уамиятнинг яшлар чикариш, ижтимоий ва маданий ҳаётда қулга киритган ютуқлари, мажмуи — бу унинг маданиятидир.

Бухоро узининг қадимий маданиятига, санъати ва

турли ҳунариандчилик соҳасига эга булган Урта Осиёнинг энг кўҳна шаҳарларидан биридир.

Бухоро шаҳри аҳолиси асосан ҳунариандчилик билан машғул бўлиб, узининг бу соҳадаги санъатини маҳонга куз-куз қила олган. Буни биз бутунги кунда ҳам турли маҳалла ва гузарлар барорқасб - ҳунар номи билан аталётганида очик кураемиз.

Топонимика (топон - латинча: ер, онома - ном, исм) - жой номлари ҳақидаги (яъна маълумки, географик номлар "улик" сузлар эмас, балки замирида халқ ҳаёти, тарихи, тили, маданияти ва бунга уҳиш бонка қўлиб сирларни асраётган хазинадир. Қўпинча номлар шу ҳолда яшайтган халқнинг касби, машғулоты ва ҳунари қабиларни акс эттиради. Қўмладан, тарихий маънавларнинг маълумотларига қўра Бухоро шаҳри бир на йетирича битта маҳаллага бўлинган (О.А.Сухарова). Ҳар бир маҳалла яна бир қанча қучалар, гузарларга бўлинган. Маҳалла ва гузарларнинг асосий қўчилиги шу ерда яшовчи аҳолининг қасб-ҳунари номи билан аталган.

Биз университет талабаларининг "Фольклор ва диалектология вимайёти" даврида ҳозирги кунда шубҳай маҳалла ва гузарларнинг эллик учтасининг номини ёзиб олдик. Йиғилган материалларнинг таҳлили Бухоро ҳунариандчилиги қадимий яддиэлларга эга эканлигини, уларнинг айримлари ҳозир ҳам давом этаётганлигини кўрсатди. Айрим мисоллар келтирамиз: Миҳчагарон (мих ишгаб чикарувчилар), Рингрезон (мазо буюкчилар), Пустидузон (пустин тикувчилар), Тагбаидбофон (отларга эгар шобдути тикувчилар), Чармагарон (хун ишгаб чикарувчилар), Қўнингдек, Соғуттарезон, Надиафон, Туқимдузон, Пухтабофон, Бўхтабофон, Заргарон, Холваназон, Қўрлақуби, Шикастабандон,

Хивабобфон, Сузангарон ва хокazosлар мавжуд.

Касб-хунар билан боглик булган топонимларга лисоний нуқтаи назардан қараганда, уларда икки тиллик аср эттирилган (халвогарон - халвопазлик, буйрабобфон - буйрабоблик, туқимдузон - туқимдузлик ва х.к.). Бу Бухоро шаҳри халқининг икки тилли (узбек ва тожик) шева вақиллари эканлигидан далилат беради.

Касб-хунар номи билан аталувчи топонимлар, асосан, аффиксация йули билан ясалганлар.

Бухоро шаҳар микротопонимияси пазоли дугатини тузиш ва шу бахонада ота-боболаримиз касб-хунарлари ҳақида ёшларимизга тегишли маълумотларни бериш, шунингдек, касб-хунар номлари билан боглик булган қадимий жой номларини қайта тиклаш бугунги куннинг долзарб масалаларидан бири булмоғи лозим.

Б.КАЗАКОВ, И.КАЗАКОВА
(БУХАРА)

МАТЕРИАЛЫ К ИСТОРИИ БУХАРСКО-РОССИЙСКИХ
ДИПЛОМАТИЧЕСКИХ ОТНОШЕНИЙ

(Документы XVI-XVIII вв. из архива Посольского
приказа Московского государства)

Вопрос истории сношений Средней Азии с Россией рассматривался на протяжении последних 150 лет, при этом исследователи представляли обе стороны, т.е. ученые принадлежали частью к русской школе историографии, а

частью - к среднеазиятско-советской. Одной из ранних работ на эту тему является исследование А. Попова по истории сношений России с Хивой и Бухарой при Петре I (СПб. 1858). Из новейших работ укажем на монографии акад. АН Узбекистана М. Юлдашова об истории торговых и посольских связей Средней Азии с Россией в XVI-XVII вв. (Ташкент, 1964).

В архиве Посольского приказа Московского государства содержится большое количество разнообразных документов, являющихся ценными источниками по истории дипломатических отношений между Бухарой и Россией. Этот архив в настоящее время хранится в ЦГАДА (Москва). Это собрание документов начало обрабатываться в Посольском приказе еще в XVII в. и подразделяется на три вида: "столбы" (вернее "оголты") - сборники подлинных "входящих" документов, в т.ч. от имени среднеазиятских ханов или их посланников; незначительная часть этих документов была переведена или переложена на русский язык; грамоты - копии документов, исходивших из Посольского приказа и адресованных, в частности, ханам Средней Азии, а также поводам (областным правителям) по делам, касавшимся сношений со Средней Азией; деши и посольские книги - сборники копий документов, относящихся к отдельным посольствам, переписанные и переизданные в специальные книги в Посольском приказе.

Справочного указателя документов, относящихся к теме бухарско-русских дипломатических отношений, не имеется. Частичные перечни содержатся в сводной работе С.В. Жуковского по истории дипломатических отношений России с Бухарой и

Иной в период правления дома Романовых (Пг. 1915) и в упомянутой выше книге акад. М. Падшаева.

Мы располагаем изданным изданием документов по истории торговых и дипломатических связей Средней Азии с Московским государством в XVI-XVII вв. (МДУТ. Л. 1933).

Здесь опубликованы тексты 260 документов, половина которых является русским переводом или пересказом среднеазиатских документов нескольких видов. Из общего числа этих деловых бумаг непосредственно источниками по истории бухарско-русских дипломатических отношений является 47 письменных памятников как бухарского происхождения, так и русского. Кроме этого в книге приложены в арабской графике тексты 10 ярлыков бухарских ханов и двух прошений от имени бухарских послов, а также тексты двух грамот московских царей на имя бухарского хана Имамкули и его заместителя в Бухаре, в переводе на узбекский и таджикский языки. Хронология опубликованных в этом сборнике документов охватывает более 100 лет: первые два образца относятся к 1585 г.: а) две челобитные из Казани от имени бухарского посла Музымеда Али на имя русского царя Федора Ивановича, б) предписание из Посольского приказа в адрес казанских воевод о пропуске в Москву упомянутого бухарского посла и также хивинского посла. Последние по времени документально памятники относятся к началу XVIII в.: а) ярлык бухарского хана Убайдуллы Антаргани от 1703 г. на имя "Белого хана" (т.е. русского царя, в данном случае - на имя Петра I), б) два предписания из одного московского приказа в другой

о предписании об освобождении Бухарского посла от торговых сборов.

В опубликованных бухарских документах затронуты самые различные вопросы: торговля и торговые сборы, оказание содействия послам и, конечно, политические дела, например, в своем ярлыке бухарский хан Надр-Мухаммад извещает московского царя Федора Ивановича о своем вступлении на царствование; в ярлыке наместника Балла Субхан-кули предлагается русскому царю "вступить на путь общения".

Не менее разнообразны по содержанию документы российского происхождения: в них речь идет об оказании содействия послам, дается изложение "речей" послов во время приема в Посольском приеме, содержится донесение из Бухары русского посланника в Посольский приказ и т.д. В хазарских грамотах на имя бухарских ханов часто ставился вопрос об освобождении находившихся в Бухаре русских пленных; в них затронуты также межгосударственные политические проблемы.

Исследование опубликованных документов на архивах Посольского приказа позволит детально осветить малоизученную историю дипломатических отношений Бухары с Россией.

Т. ХОДЖАЕВ
(ТАШКЕНТ)

АНТРОПОЛОГИЯ НАСЕЛЕНИЯ ПОЗДНЕСРЕДНЕВЕКОВЫХ
ГОРОДОВ МАВЕРАННАХРА

В изучении проблемы этногенеза и этнической истории узбекского народа преимущественное внимание уделялось

различным примесным компонентам тюрко-монгольского происхождения. Местному населению, которое было и остается основой формирования узбекского народа, остается до сих пор мало изученным. Наме сообщенно посвящено исследованиям антропологического состава ряда крупных позднефеодалных городов Мавераннахра, имеющих многовековую историю - Бухары, Самарканды, Ташкента, Хивы, Анджияна, Коканды, Термеза и др.

Городское население Мавераннахра, в отличие от сельского, имеет исключительно сложный расовый и этнический состав, основу которого составляет древний европеоидный тип. Процесс формирования северных и южных городов Мавераннахра значительно различается. В северных городах - Ташкент, Хива, Анджиян, Коканд - представлены главным образом расы Среднеазиатского междуречья и южносибирская раса. Городское население южных и центральных областей Мавераннахра - Термез, Бухара, Самарканд - кроме основной расы Среднеазиатского междуречья, панстро-форганской и закаспийской, характеризуется примесью хорасанской, персидско-азиатской, индо-иранской и других рас.

Выявленная нами закономерность во взаимоотношениях оседлого и кочевого населения, относящаяся к эпохе ветичности, когда кочевое и полукочевое монголизированное население преимущественно проникало и оседало в городской среде, а в эпоху средневековья в сельских поселениях, подтвердилась еще одним антропологическим наблюдением: с XVI в. кочевое и полукочевое население начинает активно внедряться в городскую среду, особенно в северных районах. Тем самым оно начинает составлять заметную долю городского населения.

Таков антропологический состав населения Ташкента, Андижана, Коканда и Бухары.

Антропологические черты народа исключительно консервативны и менее подвержены эпохальным изменениям, чем таковы его важные определители этнической принадлежности как язык и культура, которые трансформируются за сравнительно короткий хронологический отрезок времени. Поэтому информация, получаемая при изучении таких антропологических материалов, являясь более надежной в этногенетических построениях, со всей определенностью может констатировать, что основу городского населения Мавераннахра составляет европеоидная раса Среднеазиатского междуречья с двумя ее вариантами, известными здесь с середины I тыс. до н.э. В виде компонентов представлены и другие расы как европеоидного, так и монголоидного характера.

Э. ЛОДЖИОВА

(ТАШКЕНТ)

НАСЕЛЕНИЕ БУХАРЫ И ЕЕ ОКРЕСТНОСТЕЙ ПО
ДАННЫМ КРИМАТОЛОГИИ И ОДИОЛОГИИ

С целью определения расового состава населения Бухары в диаспорином аспекте проведено шлефодонтологическое исследование позднесредневековых краниологических серий, принадлежащих населению Бухары и ее окрестностей, по материалам из мавзолов Чор-Бахр, Шебурган-ата, Кок-Кавба. Изучены следующие признаки зубной системы: краулинг,

диагностика, буторок Карабелли, формы верхних и нижних моляров, затек эмали на молярах и др. Помимо этого, изучен ряд важных расоидиостических признаков, характеризующих распределение кожных узоров кистей /дельтовидный индекс, индекс Кавминеса, частоты осевого каринального трирадиуса, узорности гипотенара, дополнительных межпальцевых трирадиусов/ у современного населения, являющегося потомком позднесредневекового.

Результаты проведенного одномерного и многомерного математического анализа показали, что городское население имеет европеоидные черты с незначительной монголоидной примесью. Расовый состав его характеризуется исключительной разнородностью. В нем представлены различные варианты европеоидной расы: южный европейский и северный материковый варианты расы Среднеазиатского междуречья, хорасанской, среднеазиатской, иногда с чертами экваториальной /индо-дравидоидной/ расы.

Население окрестностей Бузари отличается от городского значительно выраженными монголоидными особенностями. На кражиологических материалах ранее была выявлена закономерность с преимущественным расселением кочевых и полукочевых племен за пределами города, в силу чего сельское население было более монголоидным, нежели городское.

Р. МЕТРОДОВ
(БУХОРО)

БУХОРОЛИК УЛУГ КОМПОЗЛАР

Улут узбек шеъри ва мутафаккири Алишер Навоийнинг "Нисойимул-мухоббат" тарихий асари эскирди 901 /мелодий I495-I496/ йилда ёзилган. Бу асарнинг тулик номи "Нисойимул-мухоббат ва шамоимул-бутувват /"Улутлик шуббулликларни тегатувчи мухоббат шобдаллари"/ деб аталади.

А. Навоийнинг "Нисойимул-мухоббат" асарида 100 дан ортик улут зокир, яъни олимлар, филололар ва шонлар жамияти алоҳида-алоҳида маълумотлар берилган.

Тарихдан маълумки, Алишер Навоий ва бувиқ (форм-тожиқ шеъри Абдурахмон Комийлар уртасида улут дустилик бўлган. Навоий устози Комийдан илоҳ борасида кун нарсаларни урганган. У бу улут зокирнинг кўпчилиги асарларини мўтаваққиб, баъзиларини (форс-тожиқ тилида) узбек тилига таржима қилган. Яна шундай тарихий асарлардан бири "Нафохатул-унс" деб номланади. Абдурахмон Комий унинг бу асарида маъмур шайх олимлари тугриқда маълумотлар беради. Таржима қилган шайхда Алишер Навоий устозининг асарини болятиб, унга янги қўшимчаларни ҳам киритади.

Комийнинг "Нафохатул-унс" асарининг дивони сифатида Навоийнинг "Нисойимул-мухоббат" асари яратилади. Қисқа қилиб айтганда, бу асар устозу шонларнинг маънавий

карашларнинг натижаси ҳисобланади.

Алтиёр Назовийнинг "Ҳисобамул-муҳаббат" асариде бухоролик шайхлар ва орифлар, яъни Хожа Абдуҳалим Гиждувоний /ҳали орасиде "Хузайф Бахон" ҳам доғилведди/, Хожа Муҳаммад Бобойи Самосий, Хожа Алы Ронгтоний, Сайид Амир Кулол, Хожа Бахоуддин Навқибанд, Хожа Муҳаммад Порсолар тугрисиде маълумотлар бор.

Биз куйиде XV-XVII асрларда яшаб илод этган шайхларни тарихиде учмас не колдирган бозеи бир бухоролик улут шайхларнинг хайти ва иходий баъолияти тугрисиде илскаче маълумот бермоқчимиз. Биро, ултиринг хайти ва иходий мероси катта илмий тодқиқотларни талаб киледи.

Уйблӣ Гухорӣ. Мавлоно Уйблӣ XV асрда яшаб илод этган шайхлардан. Буиж мутобақбир Улутбекини эмондоси. Уйблӣга оид маълумотлар оз. Алтиёр Назовий "Маъолиге ун-нафос"да Уйблӣ Гухорӣ хакиде муфидогича маълумот боради: "Мавлоно Уйблӣ Гухоредан ва Хожа Исмаилуллоҳнинг шайхидир. Узи хушхул ва хуштавр йигит эрмеш, хамонсин набри Гухородадур".

Лавлаттоҳ Саъадқандий ҳам Уйблӣ Гухорӣ хакиде ўзиде "Ушунг девони Молароуниахр, Галшхон ва Туркистонда катта шухрат топган"ини айтади.

Бозеи маълумотларга қараганда Уйблӣ 1444 йилда вафот этган.

Сайбӣ Гухорӣ. Сайбӣ Гухорӣ атоқли шайх ва олим бўлиб, Гухорода туғилган, шу оғда илти олган. XIX асринг 70-йилларида Хиротга борали па у оғдани адабий муҳаббат ном

қозонади. Айниқса, шоирнинг яддан элбд шоъри хаммаган
"Самоеъ-ул бадоъ" номли китоби елзи мухлисари орасид
шухрат топади.

Шоир кунгина газалларида шахар ва киллок ахлининг тил-
кор, дурадгор, яттор, таъмирчи, буйхчи, новвой, фаррош, кас-
соб, дахлон каён касб аталарни ядди этади, уларнинг касбу
кори сифатларни баъдий суз билан шеър тилета хушради.

Сайфий Бухорий аруз ва муаммага доир рисолалар хам
ёзган. У тахминан 1497 йилда Мовароуннахрга кайтади, бэр
ноча муддат Самарканд хакими Бойсунгур Мирзога мураббийлик
килади ва 1498 йилда она шаҳри Бухорога келиб, шу ерда
1500 /баъзи маълумотларда 1504/ йилда вафот этади.

Мушфикий. Маълум Абдурахмон Мушфикий исми орасид
Мулло Мушфикий номи билан машҳур булган. У 1533 йилда Бухоро-
да камбағал оиласид тутилган. Бошларида она-окасидан етми
колган. Мушфикий ҳунармандга дастурани қилари ва шу ҳунар-
манд қулагиди болмаганча таълим олади, сунг мадрасаларида
уқийди, хаммавино шеър сифатиди эътибор топади. 1557 йилда
илм шеърлар тупламани тартиб беради. "Девони мутоибот" деб
номланиш бу тупламиди унинг асосан хаммаи шеърлари хамман-
ган.

1571 йилда "Тулзоли Нром" дostonли ёзади. Мушфикий
1564 йилда Самаркандга боради ва саяхат ун уч йил шу ерда
истиқомат килади. Самаркандда газаллар довоилни яратади.

1578 йилда Бухорога кайтади ва Абдулхаммон саройиди
хизмат килади. 1588 йилда Бухорода вафот этади.

Мушфикийдин "Девони мутоибот", "Девони гавалийт",

"Девони касоид", "Тулзори Иром" достони, "Соқилнома", "Ғафлнома" каби асарлар марос қолган.

Шайхат Бухорий. Мухаммад Исоҳок Шайхат Бухорий ХҲ аср тоғлиқ адабиётининг йирик таълиқчиларидан бўлиб Бухорода туғилган. Шайхат Бухорий яққ таълиқдан сунг саррофилик касби билан шуғулланган, кейинчалик Эронга хизмат қилади. Хиротда, Хиндистонда булади. Шоир 1695-1699 йиллар орасида Исоғолонда вафот этади. Ундан дивок ва газаллар туғлими қолган.

Нахлий Бухорий. Нахлий Бухорий ХҲ асрнинг бирикчи эрдиди машҳур бўлган лирик шоирлар. Унинг туғлиқ номи маълум эмас, Нахлий таълиқдан 1581-1586 йилларда Бухорода туғилган. У Имомқулхон /1611-1642/ Бухоро таълиқинг соқиб бўлган даврларда сароғда хизмат қилади. Бирок унинг яшаш ахвали таълиқчи яққи бўлган. Нахлий уларининг суғлиги йилларда Бағдодда яққиди, таълиқдан 1645-1650 йилларда уш ерда вафот этади.

Нахлийнинг асарлар девони бор. Унинг мунаққид девони 5613 сўғлиги уз қича қолган бўлиб, қасидалар, газаллар, шайхалар, мақолалиқлардан иборат. Шоир уз шеърларини "Нахлий" ва "Хиротий" таълиқчиларини билан ўзган.

Муҳамм Бухорий. Мулло Абдулло Муҳамм Бухорий ХҲ аср оғлири ва ХҲ аср боқиларида илод қилган шоир. Муҳамм Бухорода қасиб оғлисида туғилган ва шу ерда илти таълиқчи оғлиб, ота-боболарининг қасиб бўлган чодир тақлиқ билан машғул бўлган.

Муҳамм Бухорийнинг ақсоби маросидан шеърлар "Девон" ва "Дайли ва Мағдуи" асарни билагича этиб қолган.

Имло Бухорий. Оғлид Мулло Мухаммад Имло Бухорий уз замонанинг тақлиқчи шоирларидан эди. Хайти тақлиқчи маълумотлар

оз. Баъзи манбаларда вафот этган йили 1749 йил деб курсатилган. Икки Бухорейдан газал ва рубоилардан иборат девон мерос қолган. Бу девонга шоир уярининг охириги йилларида тартиб берилган.

Ворас. Шоирнинг номи Муҳаммад, фохрий унвони Афсаҳуддин, отасининг исми Абдулбақо бўлиб, Ворас /озод, халос/ унинг тахаллуsidир.

Ворас Бухорода тутилган, Аштархонидан даврида талқинкаш XIII асрнинг иккинчи ярмида ва XIV асрнинг бошларида лавиб ишод этган. Хайти ҳақида тулик маълумот йук. Унинг беш китиб байтдан иборат шайхрок турли шайхларданги кезрлари бутулганча олиб келган. Унинг "Шонома мансур" асари машҳурдир.

Мирзо Содик Мулла Я. Муллаий XIII асрнинг иккинчи арми ва XIX асрнинг бошларида яшган. У тахминан 1753--1758 йиллар Бухоронинг Бондор қишлоғида тутилган. Содик тахаллуси билан кезрлар битган. Мирзо Содикнинг хайли китиб шайхлари асар Дониш, асар Шоҳмурод, асар Хайдар саройларида қолган. Олтинчи уч йилда асар саройидан Дарвозда бадарга китибган. Шоир 1819 йилнинг 20 октябрида Қаршида вафот этган.

Мирзо Содик газал, қасида, муҳаммас, рубоий, фаришлардан иборат катта мерос қолдирган. Унинг "Наҳам шохан", "Қароқу қодар", "Ошиқ судани дорвеш ба духтера" каби асарлари ҳам уш дарида машҳур бўлган.

Иш ижорида бир неча бухоролик улуғ шоирлар ҳақида фикр билдирилган, ҳоло. Бу булк шайхларнинг руйхатида яна девон эттириш қилсин. Унингнинг кейинги талқинотларимизда улуғ ҳақида маълумот тулиб, сунига қолган китобларимиз омидагина олиб келинган. Уш дарида яна асар, тарихимизни қулу

урганайтан бору пафта боёкалон пограриманинг иккундй меросини урганли бургини учун хам фирз, хам каратр.

А. ДЕУМАЕВ

(ТАШКЕНТ)

НАДЕЖДИННА КЕККАБИ БУХАРИ И БУХАРСКАЯ

ШКОЛА МАКАМАТА

Бухара — одне из древних и крупных центров макамного искусства из Среднем и Близнем Востока. Система шурхе (макамов) была здесь известна, по-видимому, еще в доисламское время. Раннее свидетельство — древнее кульминационное "макамного" инструмента талбур с наделываемыми лядками. В раннем и зрелом средневековье бухарская традиция макамата имела тесные связи с хорезмьской школой шурхе-маккама.

Новым импульсом в развитии макамного искусства стал приток в Бухару музыкантов и теоретиков музыки из Герата в первой трети XVI в., после падения тимуридской столицы и усиления султанско-узбекской эры. Бухара в значительной степени унаследовала традиции гератской школы макамата XV в.

Становление бухарской школы макамата в позднем средневековье связано в первую очередь с именем крупного музыканта, теоретика музыки и поэта Мавлана Надеждишина Кеккаби Бухари (уб. в 1531 г.). Он не являлся основоположником новой теории макамата, заметно подлившись на плучунд-мысль в данной

области в Иране, Индии и других странах мусульманского Востока в XVI-XVII вв.

Ситура Кавкаби и его научное наследие привлекали внимание Абдурузфа Фатрата, В.М.Бадяева, А.А.Семенова, Н.Насирова, И.Р.Радишова, Д.А.Рашидовой, С.М.Векслера, Р.Аюкова, А.Радишова, Давида Шахута, Ангелики Юнг, А.А.Мальковой и других. Основной научный труд Кавкаби "Трактат о музыке" /"Risale-ye Musiki"/ переводился на русский язык А.Семеновым, И.Р.Радишовой, Д.А.Рашидовой, А.А.Мальковой /переводы, за исключением отдельных фрагментов, остались неопубликованы/. Факсимиле одной из рукописей трактата о музыке, транскрипция в кириллице и послесловие о Кавкаби опубликованы А.Радишовой /Душанба, 1935/.

Вместе с тем, научная биография Кавкаби, смысл и значение его теории всё ещё остаются недостаточно исследованными. Из раннего приписочного свидетельства о Кавкаби, оставленного Аминером Назои /"Muzikalis an-va-faris"/, следует, что молодой человек астроном и поэт Мавлана Кавкаби был родом из Бухары. Кавоз, а поэт и Кавкаби, называют своим учителем в области музыки одного и того же человека - хорасанского учителя Ходжу Мусуфа Буржини /родился в Дивана, умер там же до 1491-92 г./ . Эти и другие факты позволяют предположить, что Кавкаби какой-то период своей жизни провизил в Герате и усвоил гератские /хорасанские/ научные и практические традиции искусства.

Учение Кавкаби и его классификация 12-ти макамов обобщивают ряд общих черт с традициями хорасанской школы гарде. Для установления возможной преемственности проводится

сопоставленные сочинения о музыке Кавкаби о трактате о музыке "Хорасанского устада" Мухаммада Нишапури /3-ья пол. XII - первая пол. XIII в./ и трактатами периода XIV-XV вв. /А. Радазоб ошибочно относил Мухаммада Нишапури к позднему средневековью и считал его последователем Кавкаби/.

Совпадения обнаруживаются на различных уровнях: терминологическом, методическом, концептуальном. Кавкаби образует систему производных ладов (азаре и шурбе) путем выдвигания их из "низких" и "высоких" "частой" основных двенадцати макамов. Такой принцип впервые отмечен в трактате Нишапури. В то же время в трудах о музыке XIV-XV вв. место образования производных ладов, как правило, не указывается. Различные подходы отражает традиция двух школ музыкальной науки. Одна из них опирается на математическую теорию ладов и их проекция на абстрактной струне экспериментального инструмента уд. Другая - на сугубо практические представления о ладах, выраженные в структуре Хорасанского /бухарского/ танбура /Нишапури/. Кавкаби синтезировал две эти заглавлянки, с преимущественной опорой на практические традиции хорасанской школы гварде-макама.

Новая теория макамата, разработанная Кавкаби, возобладала в науке о музыке /преимущественно в её персональной ветви/ XVI-XVIII вв. Влияние этой теории рассматривается на многочисленных примерах из трактатов о музыке данного периода, в том числе еще неизвестных в современном музыковедении.

ЗАХОН ОЛИК АДАБИЯТИ АНЪАНАЛАРИ ВА

САДРИДИН АЙНИЙ ИЖОДИ

С.Айний суджисонали - узбек ва тошк тилларини бирдай мукаммал билган адиб эди. У Бухоро медресаларида 20 йилга яқин ўқиган, араб, форс тилларини, фани шукурларни пухта ўзлаштирган. Бу билан бирга, Айний Европа маданияти, адабиётини ҳам яқин хабардор бўлган.

Захон ушбу маданиятни ижодий ўзлаштирган адибнинг тарихий романиларида Туркистон замирати тарихини яқин - бир босқич бадиий ифода топди. Айний тарихий романиларида бадиий тип ва характерларнинг маълуми курси мўлжал.

А.Нозирий эпик ижоди масолада курганилардай, Марказий Сий романи замирати Парк элоси намуналари туради. Мама шу замири Захоннинг эсралиги икки бунки санъаткори Абдулла Нозирий ва Садринин Айний калмига мисоуб йирик эпик санъат бадиий эсралиги бункилириб, яқинлаштириб туради.

С.Айний эпик оламнинг бадиий курганига фольклор кўнгалари, Парк кўнгалари адабиётини турки-туван бадиий санъатлари самарали кўнгалар утказган. Ушбу адиб роман эсралиги, композицияси, кўнгаларни структурали бунки калмига фольклор ва кўнгалар адабиёт анъаналарида ушбу фольклор ва захон суз санъатли яқин тилдаги романини вазага калми ва санъатлига ушбу жисасли кўнгалар эсралиги.

С.Айний "Доҳули" романида эпик санъатни вазага калмириш учун Парк фольклор жанрлари (эртақ, достон)лари учун

анъанавий булган "Коллиллаш" усулидан фойдаланган. "Доҳунда"-
да бош қаҳрамон Ёдгорнинг отаси Бозор киёмати "коллиллаш"
исосиде ифода этилган.

"Анжоя" ичиде "Хикоя" келтирилди ("коллиллаш") усулине
"Утган хунлар" романида ҳам қурши мумкин. Марғилонлик шохи-
дуз уста Олимнинг "Ишк достони" асар сюжет таркибига шу йул
орқали олаб кирилган.

Уинд, араб, форс-тозек, туркий адабиётлар учун анъана-
вий булган "коллиллаш композицион усули" шу тариха романи
бадий қурмураеси ҳудудига олаб кирилади ва жанрнинг поэтик-
бадий макониятини келгайтеринше хикоят қилди.

"Коллиллаш" анъанавий усулини А.Қодирий ҳам, С.Айний ҳам
ижодий-бадий қайта ишлаб, романининг унинг хос мураккаб
оламига мослаштириб шайқидилар.

Янги - Шарк ва Гарб эпик анъаналари, таърибаъларининг
смухтиси (синтези) булган роман анъанавий усули уз ҳудудига
караб олар экан, узи уз композицион, сюжет майдони қусу-
сиятларига булфрутилади, шу тариха бу усул роман жанрининг
таъбир воситаларидан бирига айланади.

Қаҳрамон тиши, портрети, рухий дунёсини келтирише ҳам
С.Айний Шарк ятрик ва эпик адабиётининг анъанавий таъбир
воситалари, образлари, рамаларига мураккаб қилди, бу бой
бадий хазинадан янги эпик шикл матнидаги бадий тасвирлар
қурилмасини вага келтиринше фойдаланиди.

Қаҳрамон суэрати тасвирдаги ворисийлик "Доҳунда"
романи марказий персонажлари бадий ишбосиде яхши шайиб
булган. Бош қаҳрамон Ёдгорнинг "тонг ялдузи каби чарқиб
турган куалари", "кишил олавий келери", унинг селгилиси

Гулнорнинг "кудгирокдай овози", "чарақлаб турган қора қуларга", "гули ойнай порлаб турган кал", "нозики дудоклари" ва мана шу бориси! Шижанинг янги ифодасини кўрсатиб беради.

Адиб Шарх мумтоз назарияда энг катт қўлланмаган бадиий санъат — ташбиҳни йирик эшик вақли қаттига олаёт қарди, бу санъатга янги поэтик—бадиий замида қилади, роман кичрамоқининг изобий, саркирре дунёсини ташбиҳ қосилмасини ёрқинроқ кўрсатишга қаранат қилди.

С.Адибий романининг изобий кичрамоқлари "Утрав қу"лардаги асосий персонажлар изобий ҳам қисман, ҳам аниқлан, ҳам маънави етук, солим қиллар. Уларнинг таъки ва қили қилмаси гуван ва барқамол, катти—қаранат, қўсирла ва қўсирлаб—ларини қарқонга одоқ—яқлоқ бедаб турди. Салбий персонажлар аса, аксияти, сузратилмақ қўсир, беуқим, ёқимон қиссаларни маълум бўлаёт турди. Агар А.Қодирдиннинг салбий кичрамоқлари "қўтир", "пучук", "қалдуқ"сини қиллар бўлса, С.Адибнинг салбий кичрамоқлари ё "қора", ё "сезил", шог бўли қилларлар тарада тасвиршилди.

Қўсирла қўсирла қисмоний қокно тасвир қилди ва тасвирла — "аси анос", фольклор жанрларига ёс қўсирла қўсирла. Бу қўсирла Марҳумий боси романининг қил қилларларига қўсирла утди. Иккинчи бадиий тасвирларига қиллар қилди.

"Дохуқда"даги қиллар ва қўсирла боси Адибнинг — "ранги қорамтир, бўли шог, қон—қўсирла ва соқоли қон—қўсирла одим", солим қиллар Адибнинг "афти қил қора, соқол—қўсирла қил қора". "У қўсирла қўсирла қиллар боси

бури "та моқанд", "афт-башараси, криш-турини ва ярок-аслаҳаси куркинчи".

Алиб ранг-тусни билдирувчи "кора" сифатлаш (эпитет)ли уз мазбосидан ташқари кучи мазнода хм кулдади, му билек персонажнинг нопоклигига шора килади. Романдати каҳрамон, персонажларнинг суварати, композиция, скелет унсурлари раби-лар билан берга асарнинг бутун бадий қурilmаси, характер-лар тасвири, образлар психологиясида Шарк хумтов адабиёти -нинг асоси анъаналари буртиб, килланиб туради. Шу билан бирга "Доҳунда" йирик эшик шакл сифатида Герб (Геропа) романига хос асосий, атакча жанр хусусиятларини уз бадий оламга муассаслаштирган. Асар узининг бадий худдига тарихий даврниг куландор эшик мазҳараларини, бир-бирига ўқийдиган тақдирларни, инсон ружининг ранг-баранг хожат-ларини, тарихий ходисаларни жо килган.

"Доҳунда" - "Утган қуьлар" сиктери "Вальтер Скотт" типидати роман. Романининг бош каҳрамони - тукима образ. Муаллиф тукима каҳрамон тасвири, унинг саргузаштлари орқали китобхонни тарихий даврга олиб киради, узи бу даврниг эшик кэхолари (Бухоро амри Саид Олимхон, мухтор вакил - У. Пулатмуьев, Абдулламуьев...), йирик воқеалари (Бухоро инқилоби, сукаролар уруши) билан мзлаштиради.

Тарихий ходисалар, тарихий шахслар роман бадий маъни-нинг айрим булаклариди ифода топади. Бу аломатларнинг барчаси "Доҳунда"нинг "Вальтер Скотт типидати" роман эканини қурсатиб турибди. А.Қодирийнинг "Утган қуьлар", С.Айниинг "Доҳунда" асарларини ана шу роман типига мансуб деб хисоблаш мумкин.

Роман типининг муштарақлиги А.Кодирий ва С.Айнид
 ижодида "Утган кунлар"даги яхтемой турмуши, шайх келиш-
 ласиясини тасвирдаги яшилликни истага келтирган. Романининг
 элик қуламдорлиги энг аввало қахрамон тасвирда намойиш
 булади. Қахрамон руҳий олами, ҳаракатида тасвирланаётган
 даврнинг бош тамойиллари, тараккиёти ёки таназули аҳо
 этади, роман асосиян ташкил этган улкан воқеа унинг иштом
 билан қурлади ва баҳо берилди. Қахрамоннинг бадиий образ
 сифатида шишк, қонли яратилган роман муваффақиятчан
 ташкил этади.

"Доқунда"даги Ёлгор йирик энг шайх қахрамон хусусият-
 ларини уз бадиий қурлишида ва кинган қуламдор, саршарра
 образ. Унинг характери тадрижи ҳам, асар сифати йулидаги
 марказий урни ҳам, шайх дунёсининг теран ва батафсил тас-
 вир; ҳам романтик асосий қахрамонни экинчилидан дарак бериб
 туради.

Шайх қахрамон хайёси ва ҳаракатини, Гетель оушари
 билан айтганда, халқ руҳининг объективлиги намойиш булади.
 Ёлгор характеридаги қозилбали, романтик суўқдорликдан холи
 бўлмаган келтирилганда бир-бирга атишк, тангитк, маънавий-
 психологияк ҳажатдан ҳуда лили урбек ва тоғлик халқларининг
 муштарақ руҳий олами тарихан энг ва объектив муҳассас
 атилган.

Ёлгорнинг яқин дунёси, тикдорда йиғилган асрнинг
 бошларида - мавийнинг энг чигал, айдиятчи боолиқда лилиган
 урбек ва тоғлик халқларининг соғлом, мардонвор руҳи, халқ-
 чил хайёси барқ уриб туради.

III. ПАМЯТНИКИ БУХАРЫ В МУЗЕЙНЫХ

СОБРАНИЯХ

И. ЯНССОН
(ШВЕЦИЯ)

ВОСТОЧНЫЕ НАХОДКИ В СКАНДИНАВСКИЕ ЭПОХИ ВИКИНГОВ (пока IX-X вв.).

В эпоху викингов скандинавы достигали дальних восточных территорий во время набегов, торговки и колонизационных экспедиций. На востоке в письменных источниках они первоначально упоминались русью, а затем варягами. Ибн Хордзбек в 9 в. упоминает русских купцов путешествовавших вплоть до Багдада. Археологические материалы свидетельствуют об этих восточных контактах представлены предметами из кости, металла, керамики и отделанными находками из Дании, Норвегии, Швеции. Термин "восточные находки" используется нами как для предметов изготовленных в Исламском мире (иногда еще далее к востоку), так и предметов ограниченного влияния. Последнее, вероятно, производится в основном степными кочевниками (области кавказ, восточных болгар и т.д.), но в нескольких случаях и за территории Древней Руси и даже районе Балтики. Наши современные знания, обычно, не позволяют решить подготовлен ли предмет в Исламском мире или он сделан под его влиянием. Именно поэтому обе группы рассматриваются совместно. Они включают

следующие категории предметов: 1. Серебряные монеты (дирхемы) из Халдифата и их имитации; 2. Весы и гири; 3. Украшения различных типов (наиболее значительную группу составляют бусы из сердолика, горного хрусталя и стекла); 4. Одежду и ткани, исключая ремни с металлическими наконечниками и бляшками; 5. Оружие и снаряжение всадника; 6. Столовую посуду; 7. Уникальную статуэтку Будды из Хельго в центральной Швеции.

Имеющийся материал позволяет сделать следующие заключения: 1. Среди предметов восточного облика всегда есть как оригиналы, так и подделки. Очевидно поэтому они свидетельствуют о сильном восточном влиянии достигавшем Швеции и, в меньшей степени, западной Скандинавии, южных и восточных берегов Балтики. 2. Предметы принадлежат как к сфере торговли, так и к дружинной культуре высшего социального слоя общества. 3. Число восточных находок значительно возрастает как в Швеции, так и на Руси в X в. 4. Около 1000 года импорт восточного серебра падает как в Швеции, так и в Восточной Европе и гораздо более редкими становятся бусы из сердолика и горного хрусталя. Некоторые другие восточные элементы сохраняются и даже становятся географически и социально более распространенными. Часть из них продолжает бытовать и в эпоху христианского средневековья. 5. Бирка, торговый город IX-X в. в центральной Швеции, очевидно, являлся портом для восточных и иных влияний. 6. Готланд, богатый остров в середине Балтики, дает убедительные подтверждения торговли исламским серебром, хотя иные восточные влияния здесь не проявляются так отчетливо. Они становятся более редкими лишь в XI в. 7. Почему же восточная культура имела

такое сильное влияние в Швеции? Находки на территории Древней Руси свидетельствуют о тесных контактах со Швецией в IX-X вв., и эти контакты объясняются присутствием там выходцев из Швеции, принимавших участие в торговле и политической элите древнерусского государства. Это государство подвергалось сильному влиянию со стороны степного кочевного мира и Востока. Этим путем, через русские контакты, восточное влияние в достаточной мере достигло Швеции.

ЭСТЕР ОХИ
(Дания)

ЗНАЧЕНИЕ МАТЕРИАЛЬНЫХ ПРЕДМЕТОВ ИЗ
БУХАРСКОЙ КОЛЛЕКЦИИ ЛАДСКОГО МУЗЕЯ.
ЭПИГРАФИЧЕСКАЯ ПЕРСПЕКТИВА КОЛЛЕКЦИИ
ОДЕССА (1890-е гг.)

Примерно в 1860 г. царское правительство России распространило свое влияние почти по всей территории Туркестана. В последующие годы правителями Коканда, Кашгара и Бухары, а также прилегающих к ним туркестанских племен пришлось уступить земли на всю длину восточного берега, то хотя бы часть ее.

Российское правительство намеревалось открыть путь в Туркестан для российских и западных исследователей, ученых и торговцев антиквариатом. Путь был открыт вплоть до Октябрьской Революции 1920 г. За этот короткий промежуток времени было написано несколько отчетов о культуре Туркестана. Исследователями получены текстильные изделия и

изделия из металла, которые они встречали в городах, расположенных по всему бывшему Шелковому Пути.

В 1896-97 гг. и в 1898-99 гг. Ол Ольфсен, лейтенант Датской Армии, а позднее, профессор географии, возглавил первую и вторую Датскую Экспедицию на Памир. В своих книгах и статьях он, а также два его помощника, рассказывают о путешествии через совершенно различные климатические зоны от Каспийского моря на западе до Китайской границы на востоке. Их путь в Туркестане пролегал через плодородный оазис вдоль рек через широкие степи, окруженные кустынями и, наконец, через горячую цепь к Памиру — вершине мира. Члены экспедиции повествуют о сложной общественной системе, связывающей их продвижения от Российского Туркестана до Памира.

Они описывают сложную культуру крестьян, кочевников и торговцев, в отличие от восточного населения в этнических общинах, племенах и государствах. Что касается рас, языков и религиозных убеждений, каждая этническая группа имела свою направленность; однако, в отношении культуры они имели много общего. Это указывает на то, что более всего преобладали социальные различия между высшим слоем и низкими, между богатыми и бедными.

По окончании экспедиции в Туркестан и Памир Ол Ольфсен привёз в Национальный музей в Копенгагене коллекцию, представляющую примерно 700 материальных предметов.

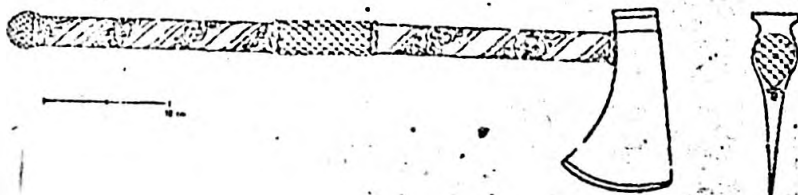
Сегодня публикуются рисунки музейных экспонатов, а данная работа является источником этнографических, теоретических и методологических вопросов.

Какое истинное значение этих предметов, которые вот

уже столетие находится в залах Западного этнографического музея? Они не могут сами быть памятниками материальной культуры, но, возможно, являются её составными частями.

Мы должны принять во внимание, что различные ценности, связанные с изменением предметов в течение этого отрезка времени соответствует тому, что происude данному моменту и месту.

Червонильный топор, сделанный из джасской стали, украшенный серебром позолотой и бирюзой. Оле Олфсон привёз его из Бушари в 1898 г. от Эмира Бухарского.
Торгал Т. Стелсдор, 1993.



Д. АЛЬМЕЕВА
(БУХАРА)

ПОДАРОК-ЭМИРУ АБД-АЛ-АХАД-ХАНУ

По законам шариата каждому мусульманину предписывается с честью принимать гостей — кто бы он ни был, напоить, накормить, а отпуская снабдить конем и одеждой. С другой стороны, у многих народов существует обычай приходить в чужой дом не с пустыми руками. Вся это стало символом взаимного расположения хозяев и гостей друг к другу. Особенно на высоком государственном уровне.

Вот что писал русский путешественник П. Пубинский:

"...Бухара — страна подарков и, без сомнения, если бы эмиры только одной князюшкы Мангит задумали сохранить все драгоценные предметы, приспанные им одновременно в подарок русскими государями, турецкими султанами, персидскими и другими вельможками, а за последние 25 лет — туркестанскими генерал-губернаторами, то это вместе с подношениями их подданных и коронными драгоценностями составило бы при переводе на деньги огромную сумму..."

Кто-то при работе над классификацией и атрибуцией ювелирных изделий из драгоценных металлов в фондах Бухарского государственного архитектурно-художественного музея-заповедника мне бросилось в глаза серебряное блюдо, поступившее сюда 20-30-е годы из подарка эмира Бухарского. В его центральной части внутри венка из лавровых листьев выправлена надпись на русском языке: "Его Высочеству и Светлости Эмиру Бухарскому от Общества Бухарских Евреев", а по бортику

выгравировано "14 мая 1898".

Время правления предпоследнего эмира Бухары Сайида Абдал-Азиз-хана, с 1885 по 1910 год, связано с полным рядом преобразований — было отменено рабство, проложена железная дорога, организованы почта и телеграф. Во многом на эмира повлияли поездки в Россию, знакомство с её культурой и бытом, в которых он находил немало прогрессивного и полезного для своей страны. Активно велась торговля с Россией. Эмир Абдал-Азиз-хан при посредничестве купцов сам участвовал в торговых делах русских промышленников в Средней Азии.

Не последнее место в торговле между государствами занимали бухарские евреи. В 70-х и первой половине 80-х годов прошлого столетия они могли принимать русское подданство при условии поступления в купеческие классы, что способствовало значительному притоку их торговли.

Возможно, много с торговлей делами и связано это подношение. Не установлено пока, чем знаменательна дата 14 мая 1898 года. Но "меж тем, — писал Кубинский, — мы знаем, что (эмиры)... имели обыкновение сохранять ... только те предметы, которые имели историческое значение или оказывались нужными в их домашнем обиходе. Остальное, не желая продавать и находя в то же время излишним сохранять в своих подвальных кладовых, они переливали в монету".

Серебряное блюдо было сохранено, и это говорит о многом.

МЕТОДИКА ПОКАЗА ПАМЯТНИКОВ БУХАРЫ

Бухара является уникальным городом даже в ряду дрезвней-
ших среднеазиатских городов как сохранивший до нашего времени
архитектурные объекты от IX в. до зданий остроенных эмирами,
представленные разнохарактерными сооружениями - медресе и
мавзолей, мечети и дворцы, канато и торговне заведения,
бани и остатки бывлой фортификации. Ежегодно город посещают
тысячи туристов из разных стран, с разным уровнем образова-
ния и знанием истории и у всех разный запас времени для
ознакомления с памятниками.

В любом случае, знакомство с городом должно начинаться
с общекратического обзора формирования города, его струк-
туры, создания композиционных центров, связи памятников с
разными частями города в различные периоды. Для этого хорошо
использовать листовки или буклеты, которые обеспечиваются
бы коллективно; параллельно, можно организовать и постоянно
действующий лекторий, где сотрудниками музея-заповедника
читали бы лекции по истории города.

Поскольку, памятники относятся к разным периодам времени
и оказались "перемешанными", строго выдерживать хронологи-
ческий принцип показа не представляется возможным. Однако,
соблюдать такой принцип в пределах возможного желательно,
так как необходимо образить акцент на последовательность
развития архитектуры во времени. Конечно, трудно, даже
используя автотранспорт, строить маршрут так, чтобы не

возвратиться к каким либо комплексам или "перепрыгивать" через этапы и периоды истории. Тем не менее, можно построить примерную схему показа последовательно раскрывающую историю города и его сооружений. После общего знакомства с историей и топографией города в лектории, через экскурсовода или посредством листовок, неплохо было бы выехать экскурсию с музейными ребятами археологических рубль, тем более, что на территории Арка раскопаны работы проводили как и в некоторых других частях города, но до сих пор слабо пропагандируются. Знакомство с архитектурой начинается обычно с памятников IX-XII вв. - мавзолеем династии Саманидов, мавзолеем Чакки Абб, мечеть Магоки Астара, мечеть Намасохи. При характеристике архитектуры указанного времени лишь упоминаются перестройки последующих эпох перешитых памятниками. Затем следует знакомство с памятниками XIII-XVI вв. - мавзолеем Сейфиддина Бамарзи, мавзолеем Булки Кули хана, минарет и мечеть Калли, медресе Улутбока, мечеть Хедже Сейфиддина, медресе Мирри Араб и др., где уже подробно рассказывается об архитектурных достижениях указанного времени и эволюции конструкций, декора, технологии изготовления облицовок и пр. Знакомство с памятниками XVII - нач. XX вв. - медресе Абдулвазихана, медресе Чор Шакар и др., загородными памятниками Чор Бакар, Ситора-и Момин-хоня стенами и воротами феодального города предусматривает значительному ознакомлению с музеями в Арке, этнографическими коллекциями и художественными произведениями музеев Бушари.

Серия открыток, продаваемая по доступным ценам, почти всегда в Бухаре помогают запомнить объёмную информацию. Но неплохо бы издавать большими тиражами буклеты или листовки по каждому из включённых в туристский маршрут памятнику, а для этого надо шире привлекать историков, археологов, этнографов, искусствоведов к популяризаторскому изданию небольших по объёму текстов к открыткам, фотографиям, слайдам и т.п. изобразительной продукции.

Б. ВАЛЕНТИНА
(ЗАШЛИТ)

СВЕТИЛЬНИКИ — ЭЛЕМЕНТЫ БЛАГОУСТРОЙСТВА ДРЕВНЕЙ БУХАРЫ

Бухара обладает притягательной силой густой, исторически сложившейся среды. Азбаниды старого города, вокалы, нашедшая историко-культурный потенциал, прообразилась в музее архитектурного искусства и духовную целостность народа.

При посещении старого города днём, при естественном освещении, максимально достигается эффект восприятия, заложный при возведении здания. Городская среда с богатством образов, архитектурных форм производит самые различные впечатления. Но менее волнующая, фантастически-сказочная опущения способна подарить Бухару в вечерне-ночное время при организованном подовете куполов, галорай, порталов

древних сооружений. Средствами искусственного освещения по-особому выявляется гармония среды, закономерность переходных перспектив, выразительная геометрия силуэтов, угол внутренних пространств. Наибольший эффект при искусственном освещении достигается при развитии системы оптических и пространственных идей, первоначально заложенных в творчестве древних зодчих. При этом, источники искусственного света — светильники, выходя из достижений народного искусства, должны иметь высокохудожественный вид, отвечать стилю, месту, масштабу здания, быть соразмерными человеку и изготовляться из качественных, долговечных и традиционных материалов.

Умида Иримова
(Бухоро)

БУХОРОДА ААДИДЛАР ДАРАКАТИНИНГ
БУМУДГА КЕЛИШИ

ХІЛ асрнинг охири - ХІ аср бошларида Туркистондаги тарихий шароит ўзгариб, ҳар бир даврда янги ғоянинг туғилиши аниқ тарихий шароитда содир бўлади. Унда тарихий шахсларнинг ўйнайдиган родини ҳеч ким инкор этмади. Чунки улар етилган муаммоларни ҳал қилиш йўлларини, назарки томонларини барчадан теринроқ идрок қилади. Мусулмонлар ва қолаверса туркилар дунёсининг қаҳон тараққиётдан узилиб қолганлигини, бу воят ҳавfli қолга барҳам бериш кераклигини ҳамда умумий ҳаёқ, эл-улуслардаги ҳаҳолатни йўқ қилиб, кайриғат орқали тараққиий топган мамлакатларга тенглаштириш зарурлигини биринчи бўлиб қрик-татар ҳаққи фарзанди исмоил Гаспиринский тушуниб олди. У ҳилдчилик ҳаракатининг ҳаракатининг бутун турк дунёсидаги "ғоявий отаси" дир.

Бироқ киллий буржуазия бу янгиликларни ўзининг синғий манғавстига бунсундиришги ва муаллин буржуа тусига киритишга ҳаракат қилди. Ўзбек миллий буржуа зиодиларнинг идеолоғлари бўлган муаллин табиқа мумудга келди. Тарихда ўзбек зиодиярининг бу табиқаси "адиидлар" деб, уларнинг идеолоғиниси эса "адиидизм" деган ном олди.

исмоил Гаспиринский мусулмон мактабларини ислоҳ қилишги доир молиҳасини Туркистон генбрал-губернатори Розенбалга лоорди. Туркистон ҳуқидоғи уни мутлоқа рия қилди. Ундим маъноб ололмағич Гаспиринский 1883 илда Туркистонга ўзи кели-

1893 йилнинг 8 июнида у Бухоро амири Насрулло хузурида бўлди. Ачир зурга битта жадид мактаби очилишига рози бўлди. Унинг Бухородаги садоқатли шоғиртлари жадид мактабларини кўпайтириш ва хазинадан уларга маблағ ажратиш мақсадида амирни қистаи бошладди. Бундан ҳайрали кишининг бошида бухоролик мударрис ва тарихчи олим Мархоник, рикдубонлик донаа ғозил, Муминхўжа Робқандий, мулла Аудонберди Доисуний ва уларнинг тарафдорлари турар эдилар.

Аср бошида жадидлар эиёллаларнинг бутун бир ваганпарвар, миллатпарварлар авлодини тарбиялаб беришда бйир илға фидолилик билан киришдилар. Уларнинг бошида М. Мухобудий, С. Анини, А. Авлония, А. Фитрит, Мунаввар қори, Робоодун Салимов ва бошқа кўллаб тараққийпарвар инсонлар турар эдилар.

Бу даврда Бухоро мадания ҳаётида муҳим оҳамиятга эга бўлган янги "аш фикрчилар" оғқии муамудга келди. Бу фикр тарафдорларини бирлаштирувчи сиёсат янгиича усулда ташкил этилган мактаб бўлгани учун (усули жадид) уламолар ва диният арбоблари уларнинг фирқасини "адид" ёки "жадидлар" деб атадилар. Бу фирқаниннг ноиялари жуда иконт ва тараққийпарвар эди. Бу партия хуади "аш турклар" сийгири бўлар ёки бш фикрчилар бўлгани тубиали ва бухороликлар уларини "тараққийпарварлар" деб атадилар.

Уларнинг тарафдорлари купайиб хилх фикри тиниқлаш борси ҳам ғажот чиқариш ва орзаки гапдан булик иш қилиб буливали. Чунки насрулло муаллимларнинг фитналаридан оўнғ кумбегки олин мақсадиға кўтарилган эди, шунинг учун уларнинг изидан чиқмади. Шунинг учун бундан даврда оддий бир ашғин ушти-

риш ҳам мушкул эди. Тараққийварварларнинг кўллаб-қувватлаши туфайли бир қанча ёшлар - Ёсмонхўжа Нўлатхўжа ўғли, унинг акаси Отаҳўжа, Маъхар Маҳсум, Бурхон Маҳзум ўғли, Аодурауф Фитрат ва муқимбеклар билимларини муҳаймайтириш учун Ўстамбулга ўқишга жўнадилар.

Бухоро ҳадидлари ташкил этган "Тарбия атфол" ("Болалар тарбияси"), ҳамияти ёрдамида Туркияга бориб Ўстамбулда ўқиб эртига қайтган А.Фитрат "Сайх" ("Назар"), "Сайёҳи хиндий" каби асарларида хурофот, бидъат ва жоҳилиликни кескин қоралади. Бу Бухоро мадания ҳаётида ҳам катта воқеа бўлди.

Ҳадидиши ҳаракатига ҳайрихоҳ бўлган, "би бухореликлар", аъзоси, Убайдулла Хўжа ўғли Фаизулла Хўжа эди. Амир ва инқилобчи тавкилот орасидаги зиддият тобора кучайиб борди. Ҳадидлар ўзларининг газеталарини ва журналларини яна нашр этишга киришдилар. Бухорода ҳадидлар дастлаб "Бухорои сариф" газетасини нашр эта бошладилар. Қалин улар "Турон" газетасини чиқаришга киришдилар.

Адабиётлар:

Кўжаев Ф. К истории революции в Бухаре. Тош. Узгосиздат 1923.

Аянжа С. Эсдаликлар. 5 т., Тошкент, 1965.

Буллоқов И. А., Раббиев Р. Н. ва Боқооов М. А. Узбекистон ССР тарихи. (1 томлик) Тошкент, 1958.

Ишанов А. А. Создание Бухарской Народной Советской Республики (1920-1924 гг.), Т., 1955.

Сухарова О. А. Бухара XIX-начало XX в. М., 1933.

Вахвобов М. О социальной природе Среднеазиатского джадидизма и его эволюции в период Великой Октябрьской революции. История СССР № 2, 1953.

СО Д Е Р Ж А Н И Е

(материалы подготовлены в общем плане

I - II - III секций)

I секция. АРХЕОЛОГИЯ, ИСТОРИЯ, РЕСТАВРАЦИЯ

II секция. ИСКУССТВО, ЛИТЕРАТУРА, МУЗЫКА

III секция. ПАМЯТНИКИ БУХАРЫ В МУЗЕЙНЫХ СОБРАНИЯХ

МАССОН В. Узбекистан, Бухара, Всемирная история 4

БАЙШАНОВ К. Культура Бухарского оазиса в средней Сирдарьи 9

БЕКЖУРОВ В. Вооружение активного барда /У в. до н.э.- IV в. н.э./ 10

ЯЦЕНКО С. О точной дате и обстоятельствах принятия посольства, изображенных на росписях Афрасиаба 13

МУСАКАРОВА А. Монеты западного оазиса с изображением "пляшущих человечков" 17

КАМАЛДИЛИНОВ Ш. Согдийский топоформант "мисал" в средневаксовой топоименике области Бухары.... 21

УЛАТОВ У. Некоторые сведения о неизвестном Бухарском ученом гулджаре и его труде "История Бухары".... 23

ПУГАЧЕВИКОВА Г. Ломусульманский гонимый раннемусульманских мавзолеев Средней Азии 26

ВАЗОВЕВ О. Гухоро - дунй уйгоний даврилитг барча доккичларига мухим таъсир курсатган Увбоникотон ренессанси бешикларидан бири 27

КУСУБОВА М. Зооморфаше изображения в архитектуре Бухары мусульманского периода 28

<u>БАБАДЖАНОВ Б.</u>	Надгробная эпитафия шейха Сайф ад-дина	
<u>РАХИМЖОНИ М.</u>	Бахаврзи	33
<u>МУМИНОВ А.</u>	Религиозно-политическая жизнь Бухары в IX-X вв.	35
<u>БАБАДЖАНОВ Б.</u>	Из истории Кубравийского братства в Бухаре	37
<u>БОГОМОЛОВ Г.</u>	К вопросу о связях Бухарского сонда и чага	41
<u>НАВРУЗОВА Г.</u>	Бахосуддин Накибанд асарига ёзилган оиринчи шарҳ	43
<u>КАСИМОВА З.</u>	Облик толдоқлиги в учебни нақибандлик и аниқлаштирилган	45
<u>АХАДОВА М.</u>	Великий ученый Абу Али ибн Сина из Бухары — учебный энциклопедист	48
<u>КОСИМОВ Ф.</u>	Амир Темур ва Бахосуддин Накибанд	50
<u>АЛЬМЕРОВ Р.</u>	Иудеи в Средней Азии	53
<u>НЕКРАСОВА В.</u>	Новые данные к исторической топографии Бухары середины IX — нач. XII вв.	56
<u>АШИКОВ И.,</u> <u>МИРЗААХМЕТОВ Д.</u>	Древние селения у южных окраин Бухары	59
<u>МУКОМИНОВА Р.</u>	Бухара XVI-XVII столетия	61
<u>ДЕУРАЕВА Г.</u>	Новые сведения по исторической топо- графии Бухары XVI-XVII вв.	66
<u>БУРЯКОВ В.</u>	Бухара в торгово-экономических связях Хорасана и Исфаханского	67
<u>РАШИДОВ У.</u>	Гидравлический тарнак	70
<u>АБИМОВ И.</u>	К изучению мемориально-культурных комплексов Бухары	73