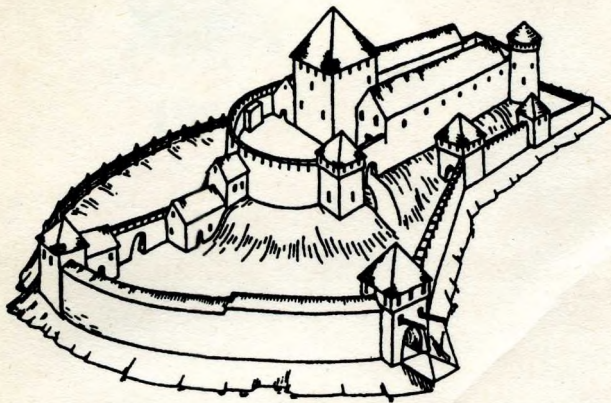


В.А.ТЮЛЕНЕВ

**ИЗУЧЕНИЕ
СТАРОГО ВЫБОРГА**



**САНКТ-ПЕТЕРБУРГ
1995**



1995

**RUSSIAN ACADEMY OF SCIENCES
THE INSTITUTE OF THE HISTORY
OF MATERIAL CULTURE**

V.A.TJULENEV

A STUDY OF OLD VYBORG

**ST.PETERSBURG
1995**

**РОССИЙСКАЯ АКАДЕМИЯ НАУК
ИНСТИТУТ ИСТОРИИ МАТЕРИАЛЬНОЙ КУЛЬТУРЫ**

В. А. ТЮЛЕНЕВ

ИЗУЧЕНИЕ СТАРОГО ВЫБОРГА

**САНКТ-ПЕТЕРБУРГ
1995**

Ответственный редактор

В. М. Массон

Рецензенты:

С. В. Белецкий, О. В. Овсянников

**Печатается при финансовой поддержке
Российского гуманитарного научного фонда
(грант 93-06-11156) в рамках программы изучения
памятников Северо-Запада
“От Северной Руси к Северной Пальмире”**

Выпуск 7.

ISBN 5-201-01178-0

**© Институт истории
материальной культуры**

ВВЕДЕНИЕ

Современный Выборг — крупнейший после Санкт-Петербурга на восточном побережье Балтийского моря промышленный, административный и культурный центр России. К моменту закладки в начале XVIII в. новой российской столицы он насчитывал уже более 400 лет своей истории и в качестве самого большого городского центра в восточных пределах тогдашней Швеции выполнял функции связующего пункта между Востоком и Западом.

Выборг по праву называют городом трех стран. Его зарождение в 1293 г. являлось следствием борьбы двух сильных государственных образований: Швеции и Руси за обладание разделявшей их обширной территорией, с течением времени менявшей протекторат и лишь в XIX в. заложившей юридические основы, как государство Финляндия. Тем не менее, Выборг, основанный шведами на землях коренных этнических финнов, независимо от смены государственной принадлежности, оставался на протяжении почти всей своей жизни в первую очередь городом финским.

В связи с этим весьма показательно современное отношение к истории этого города в Швеции, Финляндии и России. Для шведской исторической науки Выборг — это один из городских центров государства со средневековой биографией. Но в науке он поставлен в несколько обособленное положение. Во-первых, потому, что являлся периферийным городом, территориально весьма далеким от метрополии; во-вторых, он имел полиэтничное население, вносившее в его культуру особенности, не столь присущие центральным областям Швеции. Наконец, его потеря, официально закрепленная Ништадтским договором 1721 г., уже к моменту формирования научного подхода как бы вывела Выборг из сферы ее интересов. Поэтому не случайно шведские специалисты, мало знакомые с различными аспектами изучения этого города, несмотря на проявляемый интерес, редко касаются в публикациях его истории. Только в последние годы многие сюжеты из средневековой жизни Выборга стали известны в Швеции благодаря газете “Свенска Дагбладет”, освещавшей итоги современных российских исследований, и фонду “Кнута Поссе”.

Для Финляндии Выборг, независимо от его официальной принадлежности соседям, или собственному государству, рассматривается как крупнейший городской центр, сформировавшийся задолго до появления современной столицы. На средневековой стадии своего развития по урбанистическим характеристикам он превосходил даже административный центр тогдашней провинции Финляндия — город Або. Поэтому не случайно, что многие специалисты в этой стране до сего времени постоянно обращаются к различным историческим аспектам жизни Выборга, составив богатейший публикационный фонд от отдельных статей до многотомных изданий.

Для российской исторической науки, особенно после недавнего обвального процесса суверенизации, Выборг является единственным городом, где представители разных научных направлений могут на натуре изучать традиции западноевропейского градостроения.

ИЗУЧЕНИЕ ВЫБОРГА

Археологическое изучение Выборга продолжается уже более столетия. Процесс этот никак нельзя назвать равномерным и упорядоченным, ни с точки зрения его хронологии, ни с точки зрения планомерного решения конкретных научно-тематических задач. Весь продолжительный период накопления материалов весьма обобщенно можно разделить на два временных отрезка, соответствующие принадлежности Выборга сначала Финляндии, а затем Советскому Союзу (соответственно 1886 – 1944 и 1944 – 1991 гг.)

Первый этап в целом характерен почти полным отсутствием целенаправленно-научных раскопок, хотя и открывался он работами профессионального и впоследствии весьма известного, в том числе и по исследованиям в России, финского археолога И.Р.Аспелина (Раскопки..., 1886, 244-245). Из всех работ, проведенных в Выборге за этот период, к категории научно-археологических можно отнести, хотя и с некоторыми оговорками, только раскопки в 1913 г. Ю.Ринне и С.Савониуса внутри Кафедрального собора (Rinne, 1914, 53-94). Все остальное – это мероприятия по землеустройству, как правило, преследовавшие целью решение узких прикладных задач, связанных со строительной-хозяйственной жизнью города. Но их важнейшим результатом следует назвать подробную графическую и более редкую фотофиксацию объектов, выявленных при работах.

До недавнего времени весь этот весьма солидный блок материалов, полученных в период от начала века до 1943 г., никоим образом не связывали с археологией. Даже профессор О. И.Меурман, который в довоенное время руководил застройкой Выборга, и инициативе которого мы обязаны составлению и сохранению этих документов, отказывался видеть в них источник археологических интерпретаций и выводов. Его мнение в определенной степени верно. Все составленные при его участии, или под его руководством графические документы фиксируют только вскрытые при различных земляных работах архитектурные объекты разной степени сохранности, или архаичного облика цокольные конструкции различных сохранившихся построек.

При этом там почти полностью отсутствуют упоминания о каких либо вещевых находках, а сами остатки старинной архитектуры, как правило, не датированы.

Наиболее полно все места обнаружения архитектурных остатков и обследования сохранившихся средневековых элементов городской застройки в “финский период” суммированы на карте, выполненной финским архитектором Ю.Ланкиненем уже в наше время (Ruuth, 1982, вкладыш). Эта карта охватывает территорию только немногим превосходящую по площади “старый город” с Замоквым островом и так называемой “Рогатой крепостью”, и по замыслу автора фиксирует уровень архитектурной, а в какой то степени и археологической изученности города на 1939 г.

В качестве частной характеристики этого своеобразного итогового графического документа следует отметить несколько закраившихся в него несоответствий. Во-первых, среди более, чем 50 пунктов, где проводились земляные работы или архитектурные обмеры, представлены и те, которые были выполнены финскими специалистами после 1939 г. (южнее церкви Доминиканцев – 1941 г., внутри церкви – 1943 г.) и даже в советский период (на Кузнечном и Восточном дворах замка – 60-80-е годы, на Рыночной площади – 1978 г., городская оборонительная стена на ул.Титова – 1979 г.). Во-вторых, за пределами карты оказались такие важные с археологической точки зрения участки города, как бывший остров Кирккосаари (западнее современного вокзала) и территория к востоку от первоначального окончания залива Салаккалаhti (площадь Красного колодца). Эти пункты весьма интересны для дошведского периода истории этих земель и для понимания динамики развития города уже в новое время. Кроме того, в представленном виде эта безусловно интересная карта не дополнена чертежам помеченных на ней объектов, то есть фактически не расшифрована.

В то же время большинство графических документов почти на каждому из отмеченных на ней пункту хранятся в архивах Финляндии (главным образом архив Музейного ведомства, в меньшей степени – довосенный архив г.Выборга, эвакуированный в г. Миккели). Некоторая часть этих чертежей была опубликована вскоре после войны в уникальном, богато иллюстрированном монографическом

альбоме (Viiste, 1948), а отдельные и в более поздних периодических изданиях (Ruuth, 1982, 167; Meurman 1978, 58). Но большинство документов до сего времени остаются не опубликованными и почти не используются исследователями.

В 1987 г. профессор Эря Эско оказал автору этих строк огромную помощь в ознакомлении с этими чертежами и в их копировании. Кроме того, в последние годы многие графические документы из архива в г.Миккели предоставлены в наше распоряжение архитектором Ю.Ланкиненем. В результате, благодаря участию финских коллег на современном этапе археологических исследований Выборга все раскопки там опираются в том числе и на довоенные данные о мощности культурных напластований и возможном наличии архитектуры на каждой конкретной территории города.

Иначе обстоит дело с атрибуцией и датировками архитектурных остатков, зафиксированных на этих чертежах. Только некоторые из сооружений могут быть аргументированно отнесены к какой то определенной категории построек (оборонительные, культовые, жилые, хозяйственные) и без вещевого материала хотя бы предварительно датированы. Для некоторых из них до сего времени применимы только самые общие термины типа “подвал” или даже “подземный ход” (Viiste, 1948, 123). Большинство же представленных на чертежах архитектурных сооружений, отчасти из-за их фрагментарности или ограниченности участка “раскопок”, так и остаются пока “фрагментами стен”.

Значительно больше информации содержат обмерные чертежи цокольных этажей целого ряда сохранявшихся до войны городских зданий. Часть из них сейчас или полностью разрушена, или недоступна для исследований. Многие из этих построек сформировались за несколько строительных этапов, но в основе каждой из них находился позднесредневековый этаж, который либо с самого начала, либо в более позднее время стал выполнять функцию подвала, во многих случаях детальность их графической фиксации такова, что позволяет определить для них несколько строительных периодов и даже по типу кладки (кирпичной) соотнести с определенным временем.

В отдельную категорию работ “финского периода” следует выделить землеустроительные мероприятия, которые несмотря на хозяйственно-прикладную направленность выполнялись с применением ар-

хеологических методик в раскопках и фиксации. Первыми среди них стоят работы на месте разрушенной церкви средневекового монастыря Францисканцев, где кроме элементов архитектуры были расчищены несколько погребений (Viiste, 1948, 33). Предшествовавшее им практически на той же территории устройство фундаментов нового здания склада в 1925 г. такой тщательностью не отличалось (Museovirasto, Ark.). Но в совокупности эти работы позволили наметить планировку церковного здания и предположить о существовании, скорее всего, монастырских каменных построек. Но в обоих случаях остались практически неизвестными те предметы, которые наверняка были найдены во время “раскопок”.

Вторым пунктом, где исследования “финского периода” по методическим приемам, а соответственно и итогам, можно отнести к научно-археологическим, является церковь и территория средневекового монастыря Доминиканцев. В конце 1941 г. южнее церковного здания при устройстве массового воинского захоронения в трех длинных траншеях были вскрыты и достаточно квалифицировано зачищены основания каменных построек и деревянные конструкции. Все детали зафиксированы на нескольких чертежах и фотографиях. Находки сфотографированы отдельно (Mikkeli, Ark.).

Продолжая такую традицию, в 1943 г. Оскар Ниemi перед ремонтом церкви Доминиканцев провел в ее алтарной части раскопки, позволившие ему выявить целый ряд утраченных средневековых конструктивных элементов здания. По итогам раскопок был составлен подробный иллюстрированный отчет (Mikkeli, Ark.), небольшая часть которого опубликована только в наши дни (Hiekkanen, 1994, 343-344).

Рассматривая археологические исследования Выборга в “финский период”, нельзя не упомянуть работу, хотя и не имевшую отношения к раскопкам или просто земляным работам, но напрямую связанную с важнейшей для города проблемой строительной истории замка. Это визуальное обследование полуразрушенных замковых построек, выполненное тогда еще начинающим археологом Альфредом Хакманом в 1887 г., и сбор материалов о строительстве замка. Главными итогами этого исследования явились детальное словесное описание ныне почти полностью утраченных средневековых элементов островных построек и свод письменных документов (Hackman, 1944, 1-189). По-

добранные в этой работе немногие изобразительные материалы и предварительные выводы автора о строительной истории островного комплекса на современном этапе можно отметить как потерявшие актуальность.

Подводя итог первого периода археологического изучения Выборга, необходимо выделить, пожалуй, главный вывод: многие графические материалы, фиксирующие разного рода архитектурные сооружения, обнаруженные при хозяйственных земляных работах, могут выступать полноправным источником в воссоздании средневековой строительной истории города. В еще большей степени сказанное относится к материалам архитектурных обмеров сохранявшихся средневековых цокольных этажей многих разновременных городских зданий. Сведенный воедино, весь блок этих документов помогает, особенно сейчас после современных раскопок, достаточно обоснованно рассматривать такие важные для исследования средневековых городов аспекты, как развитие планировки и конструктивные особенности архитектуры.

С точки зрения выполнения научно-тематических задач в первый период наибольшие успехи были достигнуты в исследованиях средневековых культовых построек Выборга (Кафедральный собор, церкви монастырей Францисканцев и Доминиканцев). Причем произошло это помимо воли самих исполнителей работ, не задававшихся целью решать историко-научные проблемы. Но узкая прикладная цель проведенных “раскопок”, как в церквях, так, впрочем, и на других архитектурных памятниках города, надолго исключила полученные материалы из научного оборота. Их невостребованности во многом способствовал и переход Выборга в 1944 г. под юрисдикцию России. В результате этого финские специалисты, располагавшие материалами, но не имевшие доступа к продолжению исследований, долгое время почти не обращались к этим источникам.

В целом, выявленные до 1944 г. элементы утраченной средневековой архитектуры Выборга сейчас могут быть названы главным научным итогом первого периода.

Из числа же научных проблем, занимавших историков того времени, безусловно наиболее ярко выделялся вопрос о существовании на месте города поселения коренных жителей — карел, предшество-

вашего официальной закладке шведами замка в 1293 г. Вопрос о “дошведском Выборге” обозначился уже в первых трудах по истории города (Ruuth, 1904, 3-6) и с завидным постоянством десятилетиями кочевал в разнообразной по тематике, главным образом, финноязычной литературе. В то же время, в довоенный период кроме лаконичных упоминаний в документах XVI-XVII вв. о “старом Выборге” историки располагали только тремя материальными свидетельствами (наконечник копья, пряжка, подвеска), происходящими с территории города (о.Кирккосаари), и которые можно было отнести к древностям коренного карельского населения. Но даже эти немногие предметы, по мнению такого видного исследователя, как А.Европеус, могли существовать и несколько позже даты закладки города шведами (Ашрää, 54-63). То есть, в довоенное время проблема родоначальника города была скорее аргументированно сформулирована, но не разрешена.

Второй период археологических исследований Выборга начался только в 1961 г. с момента образования в замке краеведческого музея. Нет никаких документальных (графических или фото) свидетельств, что с 1944 г. и до этого момента в городе проводилась хотя бы фиксация исторических объектов, найденных при хозяйственных работах, неизбежных при ликвидации последствий двух войн. Предпринятые в 1961 г. под руководством профессора ЛИСИ С.И.Хомуцецкого работы постройке Выборгского замка выполнялись с целью приспособления помещений для нужд зарождавшегося музея и не имели прямого отношения к археологии. Но в итоге, фонд материалов по замку дополнился обмерными чертежами главных зданий в их современном состоянии.

Впервые за второй период отдельные научно-исторические проблемы в изучении Выборга были определены эстонскими архитекторами и искусствоведами, в 60-е годы приступившим к комплексной реставрации замка. Кроме задач практической реставрации, в программу входило архитектурное изучение островных построек. Как составную часть этого изучения следует рассматривать и археологические раскопки, выполненные в центральной и юго-западной части острова искусствоведам Е.А.Кальюнди 1965, 1967, 1969 гг. Весьма обоснования для Выборга в целом и замка в частности архитектурная направ-

ленность исследований определила методику раскопок Е.А.Кальюнди. Это была разведка траншеями и шурфами с последующей расчисткой отдельных площадей и уборкой грунта для немедленной консервации вскрытой архитектуры. Первая часть задачи, то есть разведка, была выполнена успешнее, чем вторая. Раскопки площадями, едва начавшись, прекратились вместе с закрытием в целом всей программы. При этом методические приемы, избранные Е.А.Кальюнди для исследования площадей (сеть трехметровых шурфов с разделяющими их стенками), нельзя признать удачными. В тесных ямах работы неизбежно останавливались на развалах строительного камня. Это же в значительной мере затрудняло и стратиграфические наблюдения, и точную графическую фиксацию (ИОП, Арх., 17\18 а,б 17-33). Тем не менее, важным итогом раскопок 1965,67,69 гг. явилось выявление целого ряда утраченных средневековых элементов застройки острова — оборонительная стена и башня на Кузнечном дворе, воротная конструкция и казематы на южном бастионе и др. (Kaljundi, 1970, 53-58). Весьма примечательно, что среди довольно большой коллекции предметов из раскопок Е.А.Кальюнди нет вещей старше XVI в. В процессе работ уборка грунта в частности на самой возвышенной площадке острова — Кузнечном дворе производилась до уровня местами сохранившейся каменной мостовой. Таким образом, снятыми оказались практически только переотложенные напластования строительного мусора. Предматериковые горизонты почти нигде не были затронуты.

С 1978 г. раскопки в Выборге были возобновлены и продолжают-ся без перерывов до сего времени. Как и все предыдущие, работы 1978 г. были предприняты для решения узкой прикладной задачи — музеефикации утраченных городских укреплений XV- XVI вв. на Рыночной площади (Тюленев, 1962, 91-97). Экспедиция под руководством автора была организована институтом “Спецпроектреставрация”, специфика которого не предусматривала выполнения широких научно-тематических исследований.

Научное планирование археологических работ в Выборге стало возможным осуществлять только с 1979 г., когда оно было включено в плановую работу ЛОИА АН СССР — ИИМК РАН. При этом, приоритетной осталась архитектурная направленность исследований, обусловленная не столько уже сложившейся для Выборга традицией,

сколько пониманием ведущей источниковедческой роли архитектуры в изучении города. С этого момента и до настоящего времени в Отделе славяно-финской археологии автором был выполнен ряд таких тем, как “Средневековая оборонительная архитектура Выборга”, “Средневековые церкви”, “Жилая и хозяйственная застройка”, “Предшественник города”, “Косторезная и металлообрабатывающая мастерская” и ряд других. Главные итоги этой работы отражены в ряде публикаций (Tjulenew, 1983,79-86; 1987,5-37; 1991, 1994) и использованы в решении прикладных задач реставрации и музеефикации (ИОП., Арх.). С точки зрения полевых исследований города наиболее масштабные раскопки были произведены на Замковом острове (1979-1991 гг.), в Кафедральном соборе (1985-1991), монастырях Доминиканцев (1985-1994 гг.) и Францисканцев (1979, 1986 гг.), и на новосторочных площадках (ул. Подгорная, Прогонная, Титова, Краснофлотская, Крепостная). Кроме этого, для определения характера культурных напластований в разные годы в средневековой и “новой” частях города проводилась разведочная шурфовка, охватившая практически всю территорию. Следует особо отметить, что многие из раскопок в перечисленных местах не связывались с выполнением конкретной научной программы, а исходили, как и на первом этапе, из строительно-хозяйственных потребностей города. Но в конечном итоге их результаты всегда дополняли фонд материалов по определенной, как правило, архитектурной проблематике.

Таким образом, в результате исследований второго этапа впервые удалось не только обозначить, но в определенных объемах и решить конкретные проблемы наименее известного средневекового периода истории Выборга. В их число входят: уточнение местоположения карельского поселения дошедшего времени, основные этапы строительной биографии замка, особенности оборонного, культового и хозяйственно-жилого средневекового каменного строительства. Кроме того, современные работы позволили обоснованно наметить динамику изменения микротопографии Замкового острова и материковой части города, что в значительной мере упрощает прогнозирование объемов и результатов раскопок в конкретных местах. Отдельным итогом многолетних работ, не связанных непосредственно с изучением Выборга, следует отметить выявление ряда неизвестных памятников археологии.

ДРЕВНЕЙШЕЕ ПОСЕЛЕНИЕ НА ТЕРРИТОРИИ ВЫБОРГА

Одна из ключевых проблем истории Выборга — это вопрос о существовании на территории города поселения карел в период предшествовавший официальной закладке шведами островного замка в 1293 г. С точки зрения значимости в этой проблеме выделяются два основных аспекта.

Первый из них — научный. Он связан с привычным для каждого археолога процессом — опираясь на достоверные факты, доказать, или опровергнуть уже имеющуюся, или только что родившуюся историческую гипотезу. В данном случае это ставшая уже традиционной легенда о карельском предшественнике шведского замка. Для большинства археологов обнаружение нового памятника — дело весьма обычное и никто не устраивает из этого сенсацию. Особое значение новый памятник обретает лишь в том случае, если его исследование коренным образом изменяет какую то установившуюся историческую концепцию, как это произошло, например, с обнаружением А.Н. Кирпичниковым самых ранних каменных укреплений Старой Ладogi (Kirpichnikov, 1993, 105). В итоге изменилось все представление о древнерусском крепостном зодчестве. В примере же с Выборгом ситуация иная. Никто не оспаривает тот исторический факт, что город родился на коренных землях восточнофинского населения. В связи с этим хочется подчеркнуть, что обнаружение карельского предшественника Выборга при археологических раскопках с точки зрения науки выглядит не более, чем подтверждением уже известного факта, и должно расцениваться, как рядовой результат текущей полевой работы. Как представляется, для Выборга с научных позиций более значимой является намеченная впервые строительная история замка.

Ко второму аспекту проблемы прото-Выборга при всем богатстве русского лексикона применим, пожалуй, только термин "политический". И связан он в первую очередь с исторической судьбой города. В самом деле — заложенный шведами на финской земле, самый крупный средневековый городской центр историческими коллизиями от-

несен к территории восточного соседа, остававшегося к тому же на протяжении веков, как это часто бывает у сопредельных народов и государств, главным неприятелем. Обнаружение же на территории города материальных следов древних финнов как бы утверждает статус исконности этих земель. нарушенный сейчас "ходом колеса" более поздней истории. Следует заметить, что эта политическая подоснова, казалось бы простой научной проблемы, вполне понятна, как понятна и ностальгия живущих и поныне бывших жителей "уютного Выборга". Но, подчеркну, что даже такие этические мотивы не могут да и не должны влиять на объективно-научные итоги исторических исследований.

Начиная с 1980 г., когда на Замковом острове обнаружили первые карельские предметы и элементы застройки, основные выводы о предшественнике шведского Выборга опубликованы в целом ряде работ (Тюленев 1980, 1981, 1982, 1984, 1990; Tjulenev 1982, 1983, 1987). В кратком виде после рассмотрения всего комплекса источников они сводятся к следующему:

1. Коллекция предметов, составляющая более 30 единиц, часть которых найдена в непо потревоженных предматериковых отложениях, позволяет уверенно говорить о карельском контингенте жителей. Все категории находок (оружие, украшения, хозяйственный инвентарь) укладываются в хронологические рамки XI-XIII вв. Небольшая часть предметов русского и балтского происхождения.
2. На вершине замкового холма в XIII в. до появления здесь шведов существовала деревянная застройка, остатки которой зафиксированы в предматериковом горизонте. В ней вычлняются хозяйственно-жилые постройки с многослойным полом и столбовыми конструкциями, а так же валобразная песчаная насыпь с частоколом.
3. Отчетливые следы пожара, сломанное оружие ближнего боя, накопленные арбалетные стрелы, брошенные в постройке дорогие предметы свидетельствуют о гибели поселения в военном катаклизме. Заготовки строительного камня для башни Олафа, располагавшиеся прямо на слое пожарища, позволяют уверенно говорить, что нападавшими были шведы, немедленно после разгрома в 1293 г. приступившие к каменному строительству замка. То есть захват

острова шведами, с источниковедческой точки зрения, зафиксировал материальную культуру коренного населения — карел на 1293 г. Из этого следует, что все предметы, датируемые временем до конца XIII в., находились к моменту разгрома в обиходе населения, но на современном этапе пока не могут свидетельствовать о времени появления карельского поселка.

4. Набор предметов “карельского периода”, в котором отсутствуют бытовые вещи, необходимые при повседневном ведении хозяйства, а так же сломанные закрытые замки позволяют сейчас говорить пока только о существовании на острове укрепленного острожка-убежища, где могли располагаться склады товаров и немногочисленная стража, но не было хозяйственно-жилых комплексов, обеспечивавших материально-бытовые потребности населения. Такие небольшие жилые хутора с традиционным для Финляндии сельским укладом хозяйства могли существовать параллельно вблизи острова.
5. На современном этапе территорию распространения слоя карельского поселения на Замковом острове нельзя считать полностью выявленной. Она может распространяться на северном склоне островного холма, где раскопкам препятствует каменная мостовая.
6. Исторические документы XVI в. и карты XVII в., из которых, в том числе и в научный оборот, был введен термин “старый Выборг”, фиксируют какое-то место, которое можно считать “старым”, по отношению не ранее, чем к XVI в. Вполне допустимо, что там идет речь и о каком-то поселении дошведского периода, функционировавшем параллельно с островным городищем, но этот вопрос остается пока открытым.

Подводя итог высказанным положениям, следует подчеркнуть, что на берегах внутреннего Выборгского залива в пределах современного города и в его окрестностях еще возможно выявление сельских поселений карел дошведского времени. Это подтверждается, в частности, находкой решетчатой финской бронзовой подвески вблизи руины Кафедрального собора. Среди древностей Карелии и Руси аналогичные украшения датируются XII веком (Кочкуркина, 1981, 137; Колчин, 1985, 59). Примечательно, что выборгский образец, скорее

всего, является производственным браком и его выбросили не подвергнув отделочной обработке. В этом случае может быть поставлен вопрос о существовании здесь у карел бронзолитейного производства. Возможно, что следы именно карельского хутора были обнаружены так же вблизи современной площади Красного колодца (Museovirasto, Aгk.) при земляных работах в довоенный период. Кроме этого, недалеко от города случайно был найден довольно оригинальный наконечник копья (вариант типа М), датируемый XI в. По мнению К.Нордмана, в Карелии этот тип существовал и в более позднее время (Kivikovski, 1973, 116). Судя по равномерной окалине, местами сохранившейся на этом оружии, наконечник подвергался сильному и равномерному обжигу. Остается только предполагать, толи он происходит из захоронения по обряду кремации, то ли горел при каких-то иных обстоятельствах. В любом случае, наконечник остается интереснейшей находкой дошведского периода.

СТРОИТЕЛЬНАЯ ИСТОРИЯ ВЫБОРГСКОГО ЗАМКА

Замок в 1293–1322 гг: 1-ый строительный этап

Стратиграфические наблюдения, сделанные во время раскопок на Кузнечном дворе позволяют утверждать, что сразу после разгрома деревянного карельского острожка шведы на свежем пожарище приступили к строительству каменного замка. Письменные источники не указывают каким он был. Известно лишь, что с самого начала "В камень одели крепости стены" (Хроника Эрика, 1994,47). Весной следующего года его уже осаждали новгородцы, но безуспешно. В дальнейшем самую серьезную осаду с применением камнеметных машин новая крепость выдержала в 1322 г. Все эти события происходили на начальном этапе существования укрепления, в период, когда военные возможности новгородских дружин наглядно демонстрировались успешным захватом таких крепостей, как Карела (1295 г.), Ландскрона (1300 г.) и сильнейшего в Финляндии шведского замка Або в 1318 г. (Шаскольский, 1978, 231). Приведенные примеры косвенным образом указывают на то, что в Выборгском замке новгородцы с самого начала столкнулись с достаточно умело построенными и мощными фортификационными сооружениями. Выявление их конструкции на начальном этапе существования стало возможным только после археологических исследований.

Начальная застройка островного холма с точки зрения планировочной структуры могла быть выполнена лишь в двух возможных вариантах. В первом случае комплекс построек мог представлять собой замкнутый "кастелл" с квадратной башней в центре северо-западного фронта стен. Именно таким был заложен прямой предшественник Выборга в Финляндии – шведский замок Або (Drake, 1994,50). При этом прямоугольник оборонительного пояса мог охватывать не более двух третей всей площади возвышенности. Тогда остальная территория вершины холма, носящая сейчас название Кузнечного двора, не входила в систему основной застройки, а должна была играть роль "форбурга".

Во втором случае башня Олафа и стены не связывались между собой (по крайней мере на всю высоту стен). Оборонительный пояс охватывал весь периметр возвышенности с отдельностоящим донжоном в центре. Эту планировку уже нельзя назвать “кастельной”. Элементы регулярности присутствовали только в восточной половине оборонительной линии. Результаты раскопок, рассмотренные на фоне документальных материалов позволяют уверенно высказаться в пользу именно этого, второго варианта.

Оборонительная стена на вершине холма

В ходе современных (60-е -80-е годы) археологических раскопок на Кузнечном дворе вскрыт и изучен весь сохранившийся периметр оборонительной стены, огибавшей северо-западный склон холма. Ее толщина у основания колеблется от 1.6 до 2.0 м, фундамент выполнен из крупных обломков камня без раствора. Техника гранитной кладки обычная для средневековья – лицевая валунная облицовка прикрывает забутовку из обломков камня на прочном растворе. На северном и южном фасадах наружная лицевая кладка местами проходит в облицовку скального склона холма. Планировка стены в обших чертах повторяет конфигурацию его верхней границы. К северо-западу от башни Олафа стена образует почти правильный полукруг с радиусом около 14 м, переходящий восточнее в прямолинейные отрезки с небольшими изломами, соединявшиеся на юге с внешней стеной Главного флигеля, на севере – Винного погреба.

Юго-западный отрезок стены сохранил проем, являвшийся въездными воротами на площадку холма. Фундамент стены в этом месте прерывается. Существование здесь въезда отмечено в документах XVI в. и на планах 1615 и 1703 г. Второе воротное устройство существовало на северном отрезке этой стены, разобранным вместе с фундаментом, видимо в XIX в. Исходя их документов, еще в XVI в. к обоим воротам подводили фундаментальные каменные лестницы, а сами проемы были оформлены каменными сводами.

Нет никаких оснований выделять для стены, окружавшей эту часть холма, несколько строительных этапов. Но важным представляется вопрос о ее соотношении с внешними стенами регулярной восточной половины замка и вытекающая отсюда их относительная хро-

нология. Решение было найдено при раскопках у юго-западного угла Главного флигеля и на стыке стены Кузнечного двора с Винным погребом. В обоих случаях их кладка в цокольной части составляла единое целое, что свидетельствует о несомненной одновременности сооружения всей стены. Таким образом, внешние стены Главного, Северного, Восточного флигелей и первоначального Винного погреба являлись на начальном этапе единым каменным оборонительным поясом, охватившим всю вершину островной возвышенности.

Следует отметить, что визуальное выявление границ разновременных кладок на наружных неоштукатуренных фасадах центральных корпусов значительно затрудняют современная обмазка швов и весьма небольшое различие размеров валунного камня, использованного в строительстве в разное время. Исключение составляют участки кладки, выполненные в XVI в. на Восточном и XIX в. на Южном флигеле. Однако при тщательном осмотре наружных фасадов современных главных корпусов можно достаточно точно определить верхнюю границу самой первой стены, сохранившуюся на различную высоту. Основным критерием здесь служит явная разница в формах и размерах булыжного камня, использованного в облицовке фасадов. Наиболее древняя нижняя часть кладки выполнена из слегка уплощенных валунов, положенных острым ребром наружу, более поздняя, верхняя кладка (до верхнего этажа из тесанных прямоугольных блоков, или кирпича) — из округлых валунных камней несколько большего, чем в нижней части, размера. На внешнем фасаде Южного флигеля граница двух кладок проходит почти по ровной горизонтали над верхним срезом окон первого (не считая полуподвального) этажа. Современные обмеры показывают сохранившуюся высоту этой первой стены замка в пределах 6-6,5 м. над уровнем вершины холма. На начальном этапе эта высота наверняка была большей, во всяком случае, с южной стороны.

Значительно хуже первоначальная кладка сохранилась на восточном окончании Северного флигеля. Здесь она не превышает высоты 3 м, но весьма существенно, что в западной оконечности флигеля она достигает уже известного уровня — 6 метров.

Прямое отношение к дате строительства каменной оборонительной стены Кузнечного двора, а, следовательно, и наружных обводов

главных корпусов, имеет слой пожара, выявленный раскопками на площадке двора. Этот пожар происходил на территории, уже защищенной каменной стеной, поэтому дата находок из слоя определяет верхнюю хронологическую границу появления этого оборонительного пояса. Наиболее многочисленную категорию предметов отсюда составляют втульчатые и черешковые наконечники стрел XIV в. (Thoderman, 1939,134; Tjulenev, 1987,16-17), многие из которых повреждены явно при попадании в камни. Это обстоятельство не оставляет сомнения, что появились они здесь в результате обстрела.

С тем же пожаром следует связывать и мощный углистый слой, вскрытый непосредственно на фундаменте главной башни замка. Оттуда происходит целая серия инструментов для обработки кости и цветных металлов, найденных вместе с многочисленными отходами листовой бронзы и рога, заготовками роговых изделий, сломанным оружием, обломками разнообразных железных изделий (Tjulenev, 1987,21). Весь комплекс предметов позволяет достаточно уверенно говорить о существовании здесь в момент пожара мастерской по обработке кости и листовой бронзы. Возможно, здесь же ремонтировалось оружие и металлические элементы снаряжения всадников начала XIУ в. (Кирпичников, 1973, 61-63). Вопрос о бронзолитейном производстве в этой мастерской теперь, видимо, навсегда останется открытым. Единственный, найденный на территории Кузнечного двора почти целый экземпляр литейного тигля со следами медных шлаков происходит из переотложенного слоя строительного мусора за пределами сгоревшей мастерской.

Обстрел крепости и пожар, при котором выгорела деревянная застройка Кузнечного двора и погибла мастерская под стеной башни Святого Олафа, судя по всему комплексу предметов, произошел не позднее середины XIV в. Самым крупным военным событием этого времени была почти месячная осада замка русским отрядом в 1322 г., применявшим осадные машины. Среди них вполне мог находиться и станковый арбалет, стрела которого с острием, поврежденным от попадания в камень, найдена на территории двора.

Высота стены Кузнечного двора на рисунке южного фасада замка 1703 г. фиксируется на уровне третьего (не считая полуподвального) этажа главного флигеля и, что весьма существенно, совпадает с верх-

ней горизонталью кладки второго, более позднего строительного этапа. Но если учесть, что нижняя более ранняя кладка сохранилась на высоту до 6.5 м, то высота первой стены вместе с бруствером не могла быть менее 7 м. Весьма примечательно, что на стене Южного флигеля нижний стыковочный шов совпадает с верхом наиболее толстой кладкой первого строительного этапа, доходящей на разрезе Я.Аренберга до пола второго этажа (Viiste, 1948, 16).

Важнейшим составляющим обороноспособности первого замка выступала башня Святого Олафа, возведенная в центре защищенного стеной пространства. На начальной стадии она была на всю высоту прямоугольной (15.5 x 15.6 м) со стенами толщиной в основании 4,5 м. Первоначальная высота ее неизвестна, но следы балок деревянной галереи – хурды – по верху древней части кладки позволяют, вопреки существующему мнению, допустить, что она не достигала и высоты современного четырехгранного основания. Но несмотря на это, первоначальную башню можно отнести к одной из крупнейших построек такого рода в североевропейском средневековье. По конструктивным особенностям ее можно отнести к “бергфридам” с колодеобразным цокольным этажом, высоко расположенным входом и сводчатым перекрытием второго яруса (Tuulse, 1973, 187,190). Этот старонемецкий тип башни широко применялся в оборонительных постройках Европы (Борнштедт, Эрклен, Уммендорф и др.).

В момент закладки шведами Выборга такие башни для центральной Европы стали уже почти анахронизмом. Но Швеция, как европейская периферия еще продолжительное время весьма отставала от нее не только в приемах построения обороны, но и в развитии архитектуры в целом. Массивная башня как нельзя лучше подошла к схеме построения первого Выборгского замка и согласно существовавшего тогда принципа вертикальной обороны позволяла контролировать не только весь периметр стены, но и оба пролива. Ее размеры и толщина стен позволяют допустить, что первоначально шведы планировали строительство только одной башни, в которой вполне мог разместиться гарнизон. Но осознание важности местоположения новой крепости, незамедлительно подчеркнутое попыткой новгородцев захватить ее, заставило основателей защитить стеной всю вершину холма.

Кроме стены и башни Святого Олафа на первом этапе строительства замка внутри защищенного пространства были возведены и другие каменные постройки. Одна из них была вскрыта при раскопках у южных ворот Кузнечного двора. Это было узкое (3 x 5.1 м) сооружение, фундамент которого составлял единое целое с фундаментом оборонительного пояса. Скорее всего, это было привратное помещение для стражи с булыжным и кирпичным полом. Возможно, что южная часть периметра стен на Кузнечном дворе уже с самого начала имела каменные пристройки различного назначения. Невыразительные следы таких построек выявлены раскопками, но плохая сохранность и переотложенность напластований оставляют вопрос их датировки пока открытым. Основная же площадь Кузнечного двора во все времена имела только деревянную застройку. Каменными могли быть только какие-то сооружения, исчезнувшие впоследствии под главными корпусами и винным погребом.

Принимая во внимание, что объем работ по строительству стены и башни Святого Олафа был весьма значительным, а в 1322 г. эти укрепления уже подверглись правильной долговременной осаде с применением военных машин, можно заключить, что к этому моменту их возведение вполне могло быть завершено.

По результатам археологических исследований планировка первой каменной шведской крепости на Замковом острове складывалась из центральной боевой квадратной в плане башни-донжона и не связанных с ней окружающих стен. Этот вывод находит подтверждение и в документах XVI-XVII вв., и в архитектурном обследовании сохранившихся зданий.

Касаясь типологии этого первого каменного замка, следует признать, что по планировочному решению это был своеобразный строительный гибрид. Явно присутствующее стремление к регулярности не вылилось здесь в беспрекословное использование такого строительного штампа, каким в конце XIII в. уже являлась "кастельная" схема. Это обстоятельство особо подчеркивает строгая четырехфланговая прямолинейность непосредственных предшественников Выборга — замков Або и Тавастегус (Drake, 1968). Подобное отступление от установившейся традиции нельзя назвать консервативным, но оно не было и новшеством. В XII — XIII вв. в самой Швеции и при покорен-

нии финских земель был сооружен целый ряд крепостей (Drake, 1973, 18-21), планы которых, имея тенденцию к регулярности, в основном подчинялись рельефу местности (Кальмар, Стенберг, Юнкарсборг и др.). От его ближайших соседей в центральных и западно-финских землях первый Выборгский замок отличало местоположение главной башни. Подчиненность контура стены конфигурации островного плато оставляло самым удобным и тактически обоснованным местом для ее размещения геометрический центр защищенного пространства. Кроме стран западной Европы такой строительный прием применялся и в ряде шведских и южноприбалтийских крепостей, построенных, как правило, на основе регулярного плана – Курессааре, Нарва и др. (Косточкин, 1946, 6-7; Aluve, 1980, 78).

С момента закладки в 1293 г. жизнь в Выборгском замке протекала без перерывов. В ней были периоды подъемов и спадов, отражавшихся в первую очередь в самой дорогостоящей сфере – строительных мероприятиях. Но на основе всего комплекса имеющихся сейчас данных время от 1293 до 1322 гг. можно выделить, как первый строительный этап формирования фундаментальной застройки острова.

В политическом отношении, на фоне борьбы Новгорода и Швеции за обладание финскими землями, постройка каменного замка европейского уровня значительно усилила здесь позиции последней. Его появление стало самым заметным материальным итогом “миссионерского” периода, правовая сторона которого получила юридическое оформление в Ореховецком договоре 1323 г., надолго разделившем Карелию на сферы влияния Швеции и Руси.

Строительные мероприятия 1442-1499 гг.

После завершения первой фазы строительства и до появления развитых артиллерийских каменно-земляных конструкций возведение новых укреплений замка происходило в основном применительно к конкретным требованиям усиления обороны совершенно определенных направлений. При этом планировке новых фортификационных сооружений присущи строго индивидуальные черты.

В замке это прежде всего выразилось в появлении новой наружной линии обороны, направленной в сторону моста. Строительство этого перехода, соединявшего западный и восточный берега пролива

и проходившего вдоль южной границы острова, можно связывать с развитием торгово-ремесленного предместья на материковом мысу к востоку от замка. Выгодное местоположение новой крепости и усиление шведского влияния в восточнофинских землях стимулировали быстрый рост ее населения. Уже в XIV в. на восточном мысу располагались жилые и хозяйственные постройки. Статус Выборга настолько вырос, что в 1403 г. он получил официальные права города (Niitemaa, 1964, 191-192). Не исключено, что уже в начале XIV в. наплавной мост соединил форбург с замком. Кроме того, его западное окончание открывало дорогу на Або. Но нет никаких достоверных свидетельств того, что до 70-х гг. XV в. восточное предместье было защищено укреплениями. Поэтому открытый с обеих сторон мост оставлял реальную возможность неожиданного нападения на замок, который являлся сосредоточием административно-политической жизни и резиденцией наместника. Все эти обстоятельства во многом определили появление дополнительной линии обороны именно на южном берегу острова.

Рассмотрение документов XVI в. и графических материалов XVII – XVIII вв. уже позволяет сделать определенные выводы о наличии укреплений и их конструкции именно с этой стороны острова. Прежде всего это стена с двумя прямоугольными постройками между внешней и внутренней оборонительными линиями к югу от главного корпуса. В документах 1552-1553 гг. отмечено, что там имелись стены “вверху и внизу”, то есть ниже линии первой стены островного холма располагалась еще одна каменная оборонительная преграда, причем уже тогда ее зубцы требовали ремонта. Связанные с этой стеной две прямоугольные постройки имели внутри сквозные проезды вдоль ее оси. Их планировка и конструктивная связь со стеной, отчетливо показанная на плане 1615 г., не оставляют сомнения, что это были усиливавшие оборону проездные башни. А.Хакман уже отмечал, что, согласно документам, на стороне, обращенной к городу, оборонительная стена имела две разные по размеру башни: большую – Каральную и меньшую – Новую. Относительно даты их постройки, а соответственно и стены, следует отметить, что по требованию короля Густава Васы обе башни в 1546 г. ремонтировались как устаревшие.

В связи с этим важно подчеркнуть, что единственное известие о строительных работах в предыдущее время связано с именем Карла Кнутсона, бывшего наместником в Выборге в 1442-1448 гг. (Nackman, 1944, 59-60). Именно он, согласно хронике его деяний, превратил замок в замечательный дворец, построив красивые здания и стены с башнями.

По результатам раскопок новая оборонительная линия представляла собой каменную стену, планировка которой в общих чертах повторяла контур первоначального южного берега острова. Ее толщина на всей вскрытой протяженности достигала 2,2 м. Наружный фасад сохранился по вертикали на 4,5-5 м. На высоте 4.5 м от основания толщу стены пронизывают отверстия балок галереи боевого хода. Попасть на нее можно было по винтовой лестнице, устроенной на плоскости внутреннего фасада. Основанием стены служил фундамент из скрепленных раствором камней, со стороны двора много превышающий толщину самой стены. Площадка двора была вымощена крупными плоскими сколами гранита, располагавшимися на фундаменте оборонительной линии. Стена выявлена раскопками на всей сохранившейся протяженности и только 20 м не достигала дома Коменданта при въезде на остров. Здесь исследования еще не проводились. Принимая во внимание, что уровень нивелировки стеной кладки местами сохраняется на 0.7 м. выше отверстий балок боевой галереи, можно достаточно точно реконструировать полную высоту сооружения. Учитывая защитное прикрытие, необходимое для стоящего на галерее человека, она составляла не менее 6 м.

В местах, определяемых планом 1615 г. найдены встроенные в стену каменные основания Новой и Караульной башен, построенных одновременно с оборонительным поясом. При этом фланкирующими качествами обладала только Новая башня. Караульная всем объемом располагалась за плоскостью стены. Третья башня этой новой внешней линии, названная в документах Пожарной, располагалась на месте более позднего дома Коменданта.

Конструкция лестницы на боевую галерею самым тесным образом связывалась с рельефом. Поскольку стена располагалась в основании склона холма, то высота ее внутреннего фасада была несколько меньше высоты наружного. Кроме того, уровень двора, мощенного

гранитными плитами, от которых начиналась лестница, был дополнительно поднят и выровнен по горизонтали за счет сооружения широкого фундамента, далеко выдающегося за внутренние лицевые обводы стены. Несомненная зависимость начала лестницы от уровня мостовой не позволяет допустить значительного хронологического разрыва в их строительстве. При этом, для датировки всей южной оборонительной линии особо важным представляются те находки, которые оказались законсервированными между фундаментом стены и мостовой. Прежде всего, это уже рядовые для Выборга образцы оружия — арбалетные наконечники. Под мостовой перед лестницей на площади не более 6 кв.м их найдено 8 экземпляров. В отличие от найденных на Кузнечном дворе, среди них отмечено меньшее разнообразие форм. Такие наконечники получили развитие в середине XIV в. и были популярны в течение всего XV в. (Kola, 1975, 165). Вместе с наконечниками найдена монета, чеканенная в Ревеле в 1414-1441 гг.

Датировка указанных находок заставляет вспомнить об упомянутой хроникой строительной деятельности Карла Кнутсона во времена его наместничества в Выборге. Поэтому появление южной оборонительной линии достаточно уверенно можно отнести к периоду между 1442 и 1446 гг.

Западная оконечность нового укрепления достаточно обоснованно реконструируется по результатам раскопок и плану замка 1615 г. Она охватывала южную половину современного Переднего двора и соединялась с первыми укреплениями на вершине островного холма.

В результате строительства южной стены, образовавшей новую прибрежную линию обороны, Выборгский замок дополнительно усилили цвингером — конструкцией, широко распространенной в европейской средневековой фортификации. Подобным же образом, примерно в то же время была усилена защита епископского замка Куста на юго-западном побережье Финляндии (Drake, 1972, 20).

Возведение в 1442-1448 гг. цвингера и появление капитальной застройки в регулярной восточной половине первого укрепления можно выделить как **второй строительный этап** Выборгского замка. Сооружение жилых зданий внутри стен XIII—XIV вв. повлекло частичную перестройку верхних ярусов первого оборонительного пояса и их увеличение по высоте на 5-6 м. С этого момента полная высота

сооружений на вершине холма составляла не менее 12 м. Внутри верхний ярус Южного и Восточного флигелей был выполнен в виде сводчатого боевого хода, конструкция которого зафиксирована на фотографиях XIX в. (ВКМ., Арх., 1795).

Следует особо подчеркнуть, что комплекс главных зданий замка на вершине островного холма утратил свои средневековые интерьеры после ремонта 1891-1894 гг. Поэтому архитектурное изучение этих построек вряд ли теперь позволит на натуре выявить хотя бы главные строительные периоды их формирования, как это удалось сделать, например, Кнуту Драке для замка Хямеенлинна и Антеро Синисало для крепости Олавинлинна (Drake, 1968; Sinisalo, 1976).

В то же время, сейчас, после многолетней работы в архивах Финляндии, Швеции и России выявлен большой блок чертежей, зафиксированных архитектурные особенности интерьеров главных зданий до пожаров и глобальной перестройки конца XIX в. (Museovirasto, Ark.; Krigsark.; Музей АИВВС., Арх.; ЦГВИ Архив). Эти графические документы, относящиеся главным образом к XVIII—XIX вв., конечно, не позволяют детально воссоздать весь процесс строительства комплекса главных корпусов. Но они дают вполне реальную возможность реконструировать их планировку и интерьеры на заключительном средневековом этапе их формирования.

Особо следует отметить, что изображения ряда интерьеров Главного и Восточного флигелей с достаточно достоверно показанной конструкцией таких важных датирующих элементов, как своды, позволяет соотнести появление этих построек со строительной деятельностью Карла Кнутсона в 1442-1448 гг.

Хронологически строительные изменения второго этапа могут выходить за рамки периода наместничества в Выборге Карла Кнутсона. Это относится к круглой башне на юго-восточном углу главных корпусов. А.Хакман справедливо отметил, что гербы рода Тоттов и Стена Стуре, располагавшиеся в оконных нишах башни, могут свидетельствовать о строительной деятельности этих дворян (Hackman, 1944, 28-30). Прогрессивная для Выборга того времени форма башни и отсутствие перевязки с кладкой первой стены практически исключают возможность ее появления до XV в. Хотя круглые башни уже в XIV в. не были новшеством не только для центральной, но и для северной Ев-

ропы, в том числе и Швеции (Tuulse, 1958, 201-202). Примечательно, что именно около 1500 года была повышена примерно на треть башня Длинный Герман на юго-западном углу Таллинского Вышгорода (Dubovik, 1993, 37-44). Это мероприятие прямо связано с приспособлением старой башни для наблюдательных целей и использования огнестрельного оружия. По своему расположению и назначению Круглая башня Выборгского замка играла ту же самую роль. Главная башня — Святого Олафа в это время еще сохраняла свой “доартиллерийский” облик.

Характеризуя новую внешнюю линию обороны, следует отметить, что стена с башнями не была рассчитана на применение огнестрельного оружия. Ее появление лишь в значительной мере усилило традиционную вертикальную защиту, которая с этого момента складывалась из двух ступенеобразных боевых ярусов. Подобный прием модернизации сложившейся системы обороны с помощью выдвинутой вперед, но более низкой стены применен в целом ряде европейских крепостей периода появления артиллерии (Glossarium, 1977, 17). Из всех построек второго этапа, как артиллерийскую, следует отметить только угловую Круглую башню. Она, скорее всего, являлась одним из результатов многогранной оборонно-строительной деятельности Эрика Аксельсона Тотта, который, как известно, при возведении крепости Олавинлинна и городской стены Выборга уже учитывал применение наступательной и защитной артиллерии (Sinisalo, 1978, 245). Но на фоне традиционных средневековых принципов построения пассивной обороны появление небольшой прогрессивной башни свидетельствует не более, чем о первых опытах в артиллерийской фортификации.

Строительные мероприятия в замке 1559-1623 гг.

(3-й строительный этап)

Развитие замка в XVI — начале XVII вв., которое можно назвать периодом расцвета его каменной архитектуры, происходило под заметным влиянием огнестрельного оружия. Разумеется изменение традиций не было скачкообразным и смена столетий не явилась причиной появления у хозяев замка симпатии к пушкам и противобашенным укреплениям. Скорее наоборот — анализ строительных мероприятий, упомянутых в документах с 1542 г. (более ранние не

сохранились) и до начала XVII в., оставляют впечатление некоторого строительного застоя, имевшего место в первой половине XVI столетия. Сказанное относится в первую очередь к каменным постройкам, поскольку в письменных свидетельствах упоминаются деревянные шканцы и бойверки, уже требующие ремонта, и, следовательно, возведенные несколько раньше. Показателен так же тот факт, что король Густав Ваза в 1546 г. в переписке с Выборгскими чиновниками выразил резкое недовольство по поводу слабой обороноспособности замка и низкой активности администрации в деле его укрепления.

Именно с этого года и начался в XVI в. период перестроек обороны замка. Все строительные мероприятия этого времени в полной мере отражают характерный для эпохи развития огнестрельного оружия процесс поиска эффективных приемов построения защиты. Причем, в отношении применения в Выборге уже принятых Европой строительных новшеств, произошло как бы разделение в целом единой оборонительной системы города на участки разной степени значимости. И на фоне масштабного строительства Рогатой крепости на восточном фронте материкового мыса, меры по укреплению замка выглядят второстепенными. Это вполне закономерное явление объясняется двумя равнозначными причинами. Во-первых, в связи с появлением в XV в. городской стены, главный фронт обороны переместился на ее восточные рубежи, что значительно снизило роль замковых укреплений. Во-вторых, островное положение и отсутствие свободных от застройки участков препятствовали возведению в замке таких конструкций, как классических очертаний бастионы, требовавших достаточно широкого пространства. Поэтому обоснованными выглядят попытки первоначально перестроить уже имевшиеся старые каменные укрепления. Как известно, в 1540-49 гг. камнем и глиной укрепили Караульную башню, тогда же разобрали и поставили вновь ряд башен на юго-восточном берегу острова. Подобные полумеры применялись и на всем дальнейшем протяжении XVI в. (1561-64, 1571 и т.д.). Параллельно с этим происходило возведение и ремонт дерево-земляных укреплений (1554, 1556, 1560, и т.д.), которые так же нельзя отнести к фундаментальному строительству.

Но следует отметить, что третий и самый главный вид строительства — возведение капитальных построек оборонного назначения —

начался в этот период не ранее 1559 г., когда по распоряжению короля “перед валом, обращенном в сторону города” (восточный и юго-восточный берег) заложили опорную стену толщиной 2 сажени.

Об отсутствии здесь каменных укреплений в предшествующее время свидетельствует письмо короля (1558 г.) к Класу Кристерсону Хорну, где приказывалось “забутовать камнем основание стены (видимо, деревянные срубы) против ворот Кариэпорттен”, то есть на восточном берегу острова. Строительство в 1559 г. именно опорной стены подчеркивает, что до этого момента со стороны города остров защищали не более чем дерево-земляные укрепления.

Раскопками на восточном дворе, начало которым положили работы О.-И. Меурмана в 1935, исследован значительный отрезок уже перестроенной оборонительной линии, впервые упомянутой в 1559 г. В отличие от более ранних сооружений подобного назначения вскрытая здесь стена имела толщину 1,2 м. и представляла собой разновидность каменно-кирпичной ограды с бойницами для ручного огнестрельного оружия. Высота расположения бойниц над уровнем мостовой предусматривала размещение стрелков непосредственно на площадке двора, что в сочетании с незначительной толщиной исключает наличие верхней боевой галереи. На юге эта ограда примыкала к стене XV в., проходила по восточному очень крутому склону островного холма и, отклоняясь к западу, образовывала северный фронт обороны.

Восточную оборонительную линию усиливали две постройки, которые в первоначальном варианте были возведены в разное время, как боевые башни, но в результате модернизации обороны острова в XVI в. стали выполнять иные функции.

Первая из них — башня Сапожника появилась перед северо-восточным углом главных зданий, судя документам уже в XV в. и конструктивно не соединялась с ними. Основной ее объем сейчас не менее, чем на 6 м закрыт насыпью бастиона XVII- XVIII вв. При раскопках на ее южном фасаде вскрыта бойница доогнестрельного облика, фиксирующая не менее, чем второй боевой ярус постройки. После 1580 г., когда башню соединили с главными корпусами и достроили хозяйственно-жилыми помещениями, она утратила свое военное назначение. С этого момента она перестала фигурировать в отчетной документации управителей замка.

Вторая башнеобразная каменно-кирпичная постройка, открытая раскопками 1935 и 1980 гг., конструктивно связывалась с уже описанной восточной стеной. Ее конструкция свидетельствует не менее, чем о двух строительных этапах. По своему назначению в момент возведения стены она служила воротным устройством, выводившем на дополнительный переход через пролив, построенный в 1561 г. В дальнейшем, в начале XVII в., это двухэтажное сооружение было полностью включено в насыль восточного бастиона, но продолжало функционировать в виде подземного перехода. Именно эта разновременная и сложная по конструкции внутрибастионная галерея послужила причиной появления существующей и поныне легенды о подземном ходе между замком и городом.

Подземный ход Выборгского замка.

Тема "подземного хода" в современных городах, имеющих хоть сколько-нибудь значительную историю, всегда была явлением почти обыденным. Но при этом отмечается одна устойчивая традиция: человеком, видевшим ход, или даже проходившим по нему, обязательно оказывался близкий знакомый рассказчика, но никогда он сам. Зато весьма детально описываются конструкции подземелья, его протяженность, трудности движения по нему и, особенно, всевозможные, как правило, жуткие, "страсти", присутствующие там.

Выборг для рождения такой легенды можно признать городом самым благодатным. Причин тому несколько. Во первых, его современное, фактически на сто процентов славянское население не имеет здесь исторических корней. Во вторых, облик старой части города сложился под влиянием западноевропейских строительных традиций и весьма отличен от провинциальных городов России. В третьих, культурный слой здесь сохраняет множество каменных архитектурных элементов средневековья, появление которых на свет всегда пробуждает массу домыслов. Некоторые из них, правда без конкретных подробностей, умудрились просочиться даже в специальную археологическую литературу (Исторический..., 1912). Наконец, немаловажной причиной, даже побуждающей современных авторов развлекать читателей интригующей темой "подземного хода" (Кепп 1992, 27) послужили исторические документы XVI – XVII вв., в которых фигурируют такие "при-

влекательные” термины, как “тайный ход” и “тайный дом” (Наскман, 1944). Правда, следует отметить, что никто из специалистов не проводил еще комплексный анализ документов на эту тему и не сопоставлял его с результатами натуральных исследований. Уровень освещения не только этой, но и большинства других тем из средневековой истории Выборга пока еще редко выходит за рамки краеведения.

Итак, прежде всего о том, что же послужило поводом для разговоров о существовании такого хода, соединявшего замок с городом? В серии документов о замке, собранных А.Хакманом (Наскман, 1944), первым за 1561-62 гг. упомянут “тайный дом” на валу над водой. Его местоположение не конкретизировано. Далее, лишь 40 лет спустя, в 1603 г. мы находим запись об облицовке камнем двух входов, постановке двух железных дверей в двух воротах и о перекрытии из 300 досок над “тайным ходом”. Позже, в 1610-13 гг. на стороне, обращенной к городу, упомянуты ворота с дверью. В 1622-23 гг. имеем уже две записи о “тайном ходе”, с которого буря сорвала крышу и ниже которого на углу в сторону моста обвалился кусок стены. Далее, в 1660 и 1668 гг., имеются записи уже об “отверстии Матти”, которое А.Хакман отождествлял с началом подземного хода. Кроме того, в 1680 г. упомянут “люк” наверху прохода под валом около батареи, стоявшей против городской башни Рингпортен.

Сведем вместе все эти названия, пусть даже часть из них не имеет адреса. Таким образом получим: “тайный дом”, “тайный ход”, “ворота с дверью”, “отверстие Матти” и “люк наверху прохода под валом”. Местом сосредоточения всех этих сооружений безусловно можно назвать открытый восточный двор замка. Из элементов их конструкции известны: двое ворот, облицованных камнем, железные двери, перекрытия из досок и, как ни парадоксально — крыша. Но нигде, а это очень важно, мы не имеем упоминания о длинной подземно-подводной галерее. А ведь она, находясь под дном или на дне пролива, должна была иметь сложнейшую по тем временам инженерную конструкцию, обеспечивающую герметичность.

Теперь возьмем данные, казалось бы противоречащие возникшему сомнению в отношении существования подземно-подводной галереи. Это прежде всего запись 1561-62 гг., где одновременно с упоминавшимся “тайным домом” приведен перечень работ по строи-

тельству между островным замком и городом “соединительной стеной”. А.Хакман так реконструировал процесс работ: поперек узкого восточного пролива в дно вбили 359 бревен, из образовавшегося котлована откачали воду, затем провели землеройные работы и кладку стены, после чего бревна убрали.

В результате этих трудоемких работ от Замкового острова до Мо-нашеских ворот городской стены протянулась дамба, возвышавшаяся над уровнем воды. Возможно ли, что галерею с герметичным сводом построили внутри этой дамбы? Но такую сложную конструкцию, скорее всего, отметили бы в замковых документах, где, как правило, детально перечислены совсем ничтожные строительные детали, материалы и затраты. Кроме того, как следует из тех же документов и планов XVII – XVIII вв. (Krigsarkiv 1642, 1703, 1709), насыпь дамбы в центре прерывалась. Здесь был оставлен проход для судов, через который перебрасывался подъемный мост. Такой проход исключал наличие сухой галереи внутри переправы.

В контексте существования такой галереи следует рассмотреть и запись 1603 г. о перекрытии “тайного хода”, на что затратили 300 до-сок. Так что конкретно перекрывали? Герметичную подземно-подводную галерею досками – невероятно! Однако, как бы там ни случилось, перекрытие названо. Но вот что парадоксально: в 1561-62 гг. упомянута кладка стены при осушенном котловане, а в 1603 г. – перекрытие, то есть строительство какого-то потолка, но без откачивания воды. Однако перекрытие подобного хода, конечно, не досками, а каменным водонепроницаемым сводом, и строительство его стен – это технологически единое строительное мероприятие. А между ними разрыв в 40 лет. Значит, в 1603 г. досками перекрыли не подземно-подводный тоннель, а какое-то сооружение на суше.

Таким образом, из всего сказанного следует, что какого то загерметизированного, скрытого от глаз прохода под проливом не существовало. Как представляется, легенда получила свое начало со строительством в 1561-62 гг. дополнительного пути из замка в город. Той самой стены, или дамбы с каменной облицовкой, для которой откачивали воду. Эта новая магистраль позволяла обитателям замка, минуя оживленный мост, быстро, неожиданно и при желании тайно оказаться на территории города. Следует отметить, что Замковый ост-

ров — цитадель королевской администрации и гарнизона — был недоступен для рядовых жителей. Новая дамба-переход так же служила только избранным. Известно, что строительство “выхода” из “тайного хода” внутри города сопровождалось изъятием у частных лиц земельных участков под тремя домами. Таким образом, выход наверняка был выполнен в виде довольно солидной наземной постройки.

Такую же, как известно, возвели и на Замковом острове. В 1935 г. это сооружение было частично исследовано при прокладке трубопровода (Meugman, 1935), а в 1980 г. раскопками уточнены его многие детали (Тjulenev, 1987). Каменно-кирпичное здание, построенное минимум за два строительных этапа в середине XVI — начале XVII вв. на крутом восточном склоне островного холма, вплоть до середины XVIII в. сохраняло функцию воротного устройства. Его облик на протяжении этого времени менялся, видимо, неоднократно. На первом этапе, в XVI в. возвели башнеобразное, прямоугольное в плане здание, к которому примыкали стены с бойницами для ручного огнестрельного оружия. Внутри здания под сводом располагалась лестница, выводившая за пределы стен на берег острова, где начиналась насыпь дамбы. При этом вход со стороны двора располагался фактически на втором ярусе постройки. Первый с выходом из нее находился ниже по склону. Верхняя часть здания могла быть оформлена в виде боевой башни, существование которых на восточном дворе подтверждается письменными свидетельствами (Haskman, 1944). На втором этапе, при возведении бастионной системы, нижний ярус постройки частично засыпали привозным грунтом. К основанию перед этим пристроили глухие казематы с выходом на нижнюю площадку лестницы. Внешние обводы здания и окружившего ее вала получили каменную облицовку. При этом выход из воротной постройки со стороны пролива оказался в своеобразном “каменном мешке”. В дальнейшем, в начале XVII в., при увеличении высоты восточных укреплений, это узкое замкнутое пространство могли перекрыть кровлей. Выход из него в сторону ведущей в город дамбы оформили в виде сводчатой двери в каменной облицовке бастиона. Само каменное здание при этом увеличили в высоту минимум на один этаж. Вход на этот, фактически уже третий ярус был устроен прямо с верхней площадки земляного бастиона. Таким образом получает логическое

объяснение такое, присутствующее в документах несоответствие, как скрытый внутри земляной насыпи “тайный ход” и крыша, сорванная с него бурей в 1622-23 гг.

Таким образом, “тайный дом” — вход на пешеходную дамбу через пролив — на Замковом острове к началу XVII в. оказался встроенным в восточный бастион. Но аналогичного назначения постройка внутри города, для строительства которой изымали земельные участки, отделялась от пролива каменной стеной, возведенной еще в XV в. Поэтому одно только наличие дамбы-переправы подразумевало одновременное с ней строительство прохода через городскую стену. О его конструкции сведений не сохранилось, но не исключено, что это был подземный тоннель, начинавшийся в подошве оборонительной стены.

В случае необходимости человек, имевший право на пользование “тайным ходом”, через “тайный дом” в замке проникал в подземное помещение под валом на восточном берегу и сквозь дверь в облицовке вала выходил на дамбу. При этом, люди, видевшие его с моста или городских укреплений, из-за расстояния не могли, конечно, узнать его в лицо. Миновав подъемный мост на фарватере, человек входил в подземный тоннель под городской стеной и оказывался в здании внутри города. В пользу такой, конечно, во многом гипотетичной реконструкции “подземного хода”, говорит и упоминавшаяся запись 1680 г. о люке наверху прохода под замковым валом. При такой реконструкции находит логическое объяснение и использование в 1603 г. для перекрытия именно досок. Ими могли оформить сухопутный проход под бывшим “тайным домом”.

Что же касается названия “отверстие Матти”, то здесь остается только предположить, что на каком-то отрезке времени стражем этого пути для привилегированных мог быть человек, скорее всего воин, по имени Матти. Остается добавить, что на одной из гравюр, изображающей замок в XVIII в., в каменной облицовке восточного берега острова художник показал сводчатое дверное отверстие. Оно располагалось как раз там, где начиналась насыпь пешеходной дамбы (Museovirasto fotoark.). Кроме того, на редкой фотографии XIX в. в районе бывших Монашеских ворот, до которых тянулась дамба, в основании городской стены XV в. так же зафиксирован сводчатый двенной проем (Viiste 1956/122, Hirn 1988/6). Возможно, это и есть по-

следние отмеченные документально следы входа и выхода из легендарного подземного хода. От самой же дамбы на дне восточного пролива и сейчас сохраняется невысокая гряда камней, обследованная недавно водолазами Выборгской экспедиции.

Кроме появления каменно-кирпичной стены с востока, во второй половине XVI в. произошла коренная перестройка самой главной, южной линии обороны. При этом частично использовали каменные сооружения XV в. Такие мероприятия начались в 1582 г., когда “старый замковый вал против моста был разобран, чтобы освободить пространство для новой, более крепкой стены”. Каменный фундамент для западной части этого нового укрепления был возведен еще в 1579 г. При этом стена XV в. была разобрана в верхней части между Новой и Караульной башнями. Западнее трасса новой стены пролегла между склоном холма под Кузнечным двором и разобранной стеной XV в. до угла современного складского здания.

В период перестройки южной линии коренным изменениям подверглись утратившие к тому времени военную функцию Новая и Караульная башни. На месте последней план и рисунок 1703 г. показывают двухэтажное здание жилого или хозяйственного назначения. Возможно, это так называемый “новый зал”, который был построен в 1584–85 гг. Раскопки подтвердили факт перестройки башни, проезд через которую был заложен кирпичной кладкой. Формирование архитектурного облика южной оборонительной линии XVI в. завершилось в 1588 г. строительством южного бокового флигеля, прибрежная половина которого включила в себя основание Новой башни. Это новое жилое здание на склоне холма имело три наземных этажа и сводчатый подвал.

Основная часть стен и оба здания XVI в. на южной стороне острова были разобраны в XVIII – XIX вв. До наших дней сохранился только “полностью новый” отрезок оборонительной стены с шестью бойницами для ручного оружия, направленными в сторону Абосского моста. Узкий каменный уступ по верху стены предусматривает навесную деревянную галерею, располагавшиеся на 1.6 м ниже уровня бойниц.

Строительные изменения второй половины XVI в. затронули и западную низменную сторону острова, которую до того времени защищали часто упоминавшиеся в документах “шканцы и больверки”. На

месте этих дерево-земляных укреплений, как продолжение южной линии с 1583 г. строили наружную стену, дугой охватившую западный и частично северный берега острова. Строительство каменной линии с этой стороны было запланировано еще раньше и явно составляло часть общего плана реконструкции внешней системы обороны. Известно, что уже в 1579 г. в этой стороне острова начали готовить фундамент для “длинного укрепления”, а в 1584 г. работы на вновь создаваемом каменном поясе достигли места против дома Коменданта, то есть точки, где начинался изгиб стены к северу. Строительство, вероятно, продолжалось и в начале XVII в., поскольку в записях 1604 г. фигурирует “фундамент вала против старой кузницы”, как известно располагавшейся на западной части острова. Важным для определения верхней даты западной стены, является то обстоятельство, что план 1615 г. показывает ее уже полностью сформировавшейся.

На северном берегу наружные укрепления начали возводить из камня уже в 1561 г., когда впервые для этого места упомянуто строительство небольшого отрезка, скорее всего при спуске на новый насыпной бастион. Как и на западном берегу, здесь новая каменно-кирпичная оборонительная линия протянулась по трассе более ранних шанцев и бойверков. Раскопки укреплений на северной стороне острова не проводились, но судя по чертежам земляных работ, проведенных здесь О.-И. Меурманом в довоенное время, толщина каменной стены составляла 2 м. Следует отметить, что полная высота и форма завершения (зубцы) каменного пояса на северном берегу достоверно реконструируются по рисунку северного фасада замка 1703 г.

Рассматривая конструкцию стены 1579-1615 гг., необходимо отметить, что в момент постройки она только на севере и юге имела каменные здания, примыкавшие к ней изнутри. Дугообразная в плане центральная часть представляла собой отдельно стоящее сооружение. По этому упоминание в документах за 1612-13 гг. о ремонте лестниц на стену и наличие зубцов, позволяет утверждать, что по крайней мере в местах свободных от пристроек она имела боевую галерею с бруствером.

Отдельного внимания заслуживают два сохранившихся полукруглых выступа стены, один из которых (против дома Коменданта) традиционно связывают с так называемой Тюремной башней. Конструкция обоих выступов схожа. Они выполнены из кирпича и выделя-

ются заметными овалами над валунной кладкой стены на высоте 4.4-5.5 м от современной насыпи бастиона. Южный выступ на стыке гранитной и кирпичной кладок имеет фриз из небольших сводчатых арок. Вполне возможно, что в момент строительства эта конструкция являлась мошикулями с вертикальными шахтами, нависавшими над плоскостью стены. Кроме того, в выступе сохранилась прямоугольная бойница, направленная на въезд. Второй выступ — на северо-западном берегу — не имеет машикулей. Тем не менее оба сооружения относятся к одному типу защитных построек. Поставленные на верху стены для фланкирующего обстрела, они напоминали наружной конструкцией седельную башню, или эркер (Maly, 1977, 18). В данном случае, видимо, поспешность строительства повлияла на то, что без снижения их боевых качеств был выполнен усредненный вариант построек, несколько отличный от принятых форм, но потребовавший меньших усилий. Третий выступ, показанный на графических документах и располагавшийся между двумя указанными, к настоящему времени полностью разобран. Раскопками лишь установлено, что опирался он на массивный контрфорс или основание более ранней башни.

Кроме перечисленных строительных мероприятий, в 1561-64 гг. была проведена капитальная перестройка главной башни замка. Наряду с появлением первых бастионов, эту работу по праву можно считать одной из главных в деле модернизации замковых укреплений этого времени. За четыре года работ верхняя часть первой башни была разобрана в среднем до уровня третьего яруса. На сохранившейся каменной кладке XIII—XIV вв. возвели четверик из кирпича с двумя новыми ярусами боя. Над ним построили восьмигранное завершение с тремя промежуточными и верхним открытым ярусами. В целом вся постройка в новом виде достигла высоты около 40 м. без кровли. Таким образом, башня была приспособлена для размещения в ней артиллерии крупного калибра и стала главной высотной доминантой не только Замкового острова, но и большого окружающего пространства. С этого момента она становится одним из крупнейших сооружений такого рода в северной Европе.

Модернизация каменной застройки острова, продолжавшаяся с 1559 г., была постепенно свернута к 1623 г. из-за упомянутого в документах отсутствия средств. Но вполне обоснованно эти строительные

работы можно выделить, как третий этап формирования средневекового Выборгского замка. В общих чертах все проведенные за этот период мероприятия сводились к модификации старых укреплений и появлению качественно новой наружной оборонительной линии. При этом новые фортификационные сооружения предусматривали применение, как индивидуального огнестрельного оружия мелкого калибра, так и крепостной артиллерии. В целом, каменное строительство третьего этапа привело к расширению и конструктивному изменению цвингера, который с начала XVII в. охватил уже всю расположенную на холме старую часть замка. Южный и Восточный флигели внутри первой крепости в этот период были надстроены из кирпича еще на один этаж.

Перестройка и расширение цвингера во второй половине XVI — начале XVII вв. не явились для Выборгского замка высшим достижением фортификационного искусства. Уже в 1561–62 гг. у северного берега острова был возведен насыпной бастион. Бастионные конструкции появлялись на рубеже XVI — XVII вв. и в других местах. О том, что это были сложные сооружения, свидетельствуют упоминания о сводчатых казематах, располагавшихся, видимо, в несколько ярусов. Такая двухъярусная конструкция вскрыта раскопками под домом Коменданта. Кроме того, в документах начала XVII в. упомянуты по меньшей мере три башни рондельного типа в разных точках береговой линии. Часть этих сооружений, безусловно, навсегда утрачена, часть же еще не найдена под многометровыми насыпями бастионов нового времени.

СРЕДНЕВЕКОВАЯ КАМЕННАЯ АРХИТЕКТУРА МАТЕРИКОВОГО ГОРОДА

Средневековой частью Выборга или “старым городом” традиционно называют небольшую территорию к востоку от замка, ограниченную с севера, юга и запада водами залива, а с востока условной линией, протянувшейся от Рыночной площади до порта. При этом подразумевается, что эта единственная сухопутная восточная граница проходит в общих чертах по трассе полностью исчезнувшей городской оборонительной стены XV в. На территорию так называемой “Рогатой крепости”, включенную в городскую черту во второй половине XVI в. понятие “старый город” почти не распространяется, видимо, потому, что там, кроме единственного бастиона Пантсарлахти, практически не сохранились элементы средневековой застройки.

Современный архитектурный облик старой части Выборга сформировался в результате четырех столетий почти непрерывного строительства, особенно интенсивного во второй половине XIX — первой половине XX вв. Но весьма важно, что до сего времени вся застройка в этой исторической части города подчиняется прямоугольно-поквартальной планировке улиц, разработанной А.Торстенсоном в 40-е годы XVII в. (Meurman, 1954, 77-102). Момент введения регулярного плана можно назвать своего рода хронологическим репером, который, с одной стороны, обозначил верхнюю границу первоначальной хаотичной застройки Выборга, а с другой — зафиксировал начало формирования дошедшей до нас планировки. Этапы ее изменений в период новой и новейшей истории сейчас зачастую различимы по стиливому решению отдельных зданий или целых кварталов. Отличительной же чертой городской архитектуры более раннего времени, то есть до 40-х гг. XVII в., является в первую очередь ее несоответствие существующей сети улиц.

Отчетливые признаки такого несоответствия характерны для всех категорий средневековых построек, появившихся до 40-х гг. XVII в. Особенно это свойственно для культовых и хозяйственно-жилых зданий, выделяющихся своим асимметричным размещением по отношению к трассам улиц.

Каменные укрепления материкового города XV – XVI вв.

Меньше всего на фоне планировки XVII в. заметны оборонительные сооружения, защищавшие город со второй половины XV в. От некогда мощного каменного пояса сейчас над поверхностью земли возвышается только одна боевая башня XV в. – Ратушная. Но и она в современном, перестроенном виде почти не напоминает оборонительную постройку. Вторым сохранившимся образцом городских укреплений является широко известная Круглая башня на Рыночной площади. Этот неординарный представитель средневековой оборонной архитектуры почти на столетие моложе первой каменной стены, но конструктивно связывался с ней, составляя единый комплекс защиты наиболее уязвимого направления. Если соблюдать хронологическую последовательность, то среди примеров сохранившихся средневековых оборонительных сооружений Выборга следует назвать и бастион Пантсарлахти, возведенный во второй половине XVI в., как часть системы обороны нового восточного “форштатта”. Но типологически бастионный комплекс так называемой “Рогатой крепости” связан скорее с фортификацией нового времени, далеко ушедшей от принципов обороны городов в средневековье. Поэтому, как представляется, эти укрепления должны и достойны служить темой отдельного рассматривания.

Пояс городских укреплений XV в., известный как “Каменный город”, окончательно исчез из городского пейзажа после масштабных перепланировок второй половины прошлого столетия. Но довольно наглядно он представлен в изобразительных материалах XVII – XIX вв. (МАИВВС, Архив., ЦГВИ Архив., Krigsarkiv, Museovirasto Arkiv) и письменных документах (Sinisalo, 1971, 6-9). При этом, самым информативным изобразительным источником, по которому можно определять конкретные элементы укреплений, бесспорно, выступает известный аксонометрический рисунок А.Стренга 1642 г.

Следует особо отметить, что возможности натуральных археологических исследований утраченных укреплений в Выборге весьма ограничены плотной фундаментальной застройкой и оживленным уличным движением. Но даже сравнительно небольшие раскопки на доступ-

ных участках позволили ответить на целый ряд вопросов о их конструктивных особенностях, не раскрытых в исторических документах.

Появление укреплений, защитивших со второй половины XV в. пригород, было обусловлено в первую очередь тем, что замок, являясь небольшой островной крепостью, не мог обеспечить безопасность растущего населения и в случае войны предохранить от разрушения постройки “форштатта”. Печальным примером тому служили события 1411 г., когда незащищенный пригород был полностью сожжен новгородскими войсками. Угроза со стороны самого опасного восточного соседа стала особенно реальной во второй половине XV в., когда на Руси проводился жесткий курс консолидации земель. В этом случае Выборгу угрожало несравненно более сильное, чем у Новгорода, государственное войско. Учитывая сложившуюся ситуацию, наместник в Карельских землях Эрик Аксельсон Тотт противопоставил надвигающейся угрозе целую программу укрепления восточных границ государства.

Возведение в Выборге каменной стены являлось лишь частью разнообразных строительных мероприятий. Но ее создание, даже на фоне сооружения новой по тем временам крепости Олофсборг (Олавинлинна), выглядело весьма масштабным делом.

Год закладки стены по документальным материалам точно не установлен. Но обращает на себя внимание факт, впервые отмеченный А. Синисало (Sinisalo, 1978, 246). Принимая во внимание весьма широкую программу Эрика Аксельсона Тотта, который уже в 1475 г. начал строительство Олавсборга, можно поддержать высказанное мнение о том, что к этому моменту работы по созданию стены в Выборге были близки к завершению. Сужение хронологических рамок возведения каменного пояса стен в Выборге (начало 70-х гг — 1475 г.) предполагает, что строительство проводилось по всему периметру укрепления, и в его появлении вряд ли возможно выделить отдельные строительные этапы.

Обороноспособность новой стены с самого начала усиливал ряд естественных преград. С трех сторон: севера, запада и юга материковый мыс окружали воды залива. Восточная напольная сторона крепости проходила по пересеченному склону холма и дополнительно защищалась болотистой низменностью, сохранявшейся еще в XVIII в.

Все известные материалы, начиная с документов периода правления Густава Васы (1523-1560 гг.) показывают, что каменная городская стена и, что очень важно, башни упоминаются, как давно существующие и обветшавшие. Поэтому не исключено, что в 70-е гг. XV в. вместе со стеной было возведено не менее 9 башен, уже рассчитанных на применение огнестрельного оружия; в середине XVI в. самый угрожаемый сухопутный фронт прикрывали 5 опорных сооружений (с севера на юг) : Лакамунас, Каризпортти, Андреаса, Ратушная, Монашеская. Юго-западную приморскую линию защищали 3 башни: Пампала, Хакона, Катапее. На север к внутреннему заливу была обращена одна Водяная башня. Правда, план 1639 г. показывает у стены против замка план еще одной башнеобразной квадратной постройки, но ее название не фигурирует в документах.

Обращает на себя внимание, что расположение и функциональное назначение башен строго регламентировано топографическими особенностями, трассами сложившихся дорог и направлениями наиболее вероятной атаки. Слабее всего был защищен северный, обращенный во внутренний залив, участок стены. На южной приморской линии непосредственно боевую функцию выполняли только стоящие ближе к открытому морю выступающие овальные башни Монашеская и Пампала. Расположенные ближе к замку башни Хакона и Катапее являлись воротными устройствами с проездами к причалу порта и находились уже в глубине узкого пролива.

Касаясь формы башен, следует подчеркнуть, что среди такого рода построек, выполнявших только боевую функцию, преобладающим типом являлись полукруглые, выступающие вперед сооружения с плоской задней стеной: Лакамунас, Монашеская, Пампала, Водяная.

Вопрос о форме башни Святого Андреаса (подковообразная или овальная) остается открытым, поскольку разные планы показывают различной конфигурацию ее задней стены. Достоверным здесь следует считать только то, что в XVII – XIX в. в направлении бывшего предполья выступала овальная в плане конструкция с хорошими фланкирующими качествами. Башня Святого Андреаса до сего времени остается одной из архитектурных загадок Выборга. И дело не в том, что по свидетельству источников она была самой большой из всех башен “Каменного города”. В ее биографии присутствует такое

неординарное событие, как взрыв в 1495 г. пороховых погребов, который должен был превратить постройку в груды обломков. Существуют так же свидетельства о том, что в 1540 г. башня подвергалась серьезному ремонту. Но сам факт взрыва, зафиксированного некоторыми европейскими анналами и даже картами, позволяет допустить, что до знаменитой осады 1495 г. форма башни была иной.

Примечательно, что все прямоугольные башни городской стены, были проездными (Кариепортти, Ратушная, Хакона, Катапее, Рингпортен) и ставились на сложившихся трассах дорог или в порту. Эти архаичные по форме для крепостного строительства того времени постройки выполнялись в виде простейшего варианта надвратных сооружений. И, видимо, не будет излишне смелым допустить, что все они строились по единому принципу и различались только размерами, во всяком случае для башен Кариепортти и Ратушной это подтверждается архитектурно-археологическим изучением и графическими документами (Tjulenev, 1987, 32-33).

Самым масштабным мероприятием в изучении городских укреплений стали раскопки основания башни Кариепортти на Рыночной площади. Именно здесь в средневековье кончалась одноименная башне и одна из самых старых улиц Выборга – Скотопрогонная (Кариепорттинкату), мало изменившая свою трассу при перепланировке XVII в. Здесь же от ворот начиналась главная дорога на Новгород. В результате раскопок установлено, что на начальном этапе перед башней находился ров, через который перебрасывался подъемный мост. Сама защитная постройка, шириной 8,6 м, почти всем объемом выступала в сторону предполья. В 1547-50 гг. в 17 м перед ней возвели мощную, диаметром 20 м круглую башню рондельного типа. Обе башни соединили стенами с проездом между ними. Таким образом, в Выборге родился широко применявшийся в центральноевропейской средневековой фортификации, но уникальный для шведского строительства, тип укрепленного воротного комплекса – барбакан (Glossarium, 1977, 53-55, Тюленев, 1982, 91-97). В своем классическом виде барбакан просуществовал недолго. Начиная с 1563 г., после возведения северной куртины “Рогатой крепости”, пристроенной с востока к Круглой башне, южные бойницы рондели стали смотреть внутрь новой части города и она во многом утратила свое значение. Функ-

ции форпоста на самом угрожаемом восточном направлении автоматически перешли к бастиону Эурпяя. Определение точной схемы и этапов строительства барбакана Кариепоррти помогло так же выявить и датировать такую неизвестную ранее деталь городских укреплений, как первый в Выборге бастион, возведенный одновременно с ронделью перед башней Лакамунас.

Помимо воротного комплекса на Рыночной площади, раскопками удалось исследовать и сохранившееся основание самой городской стены XV в. Впервые она была вскрыта в 30-е годы О.-И. Меурманом на небольшом отрезке между башнями Андреаса и Ратушная, но графическая фиксация этих работ довольно схематизирована и не позволяет судить о деталях кладки. Кроме этого, фрагменты оборонительного пояса удалось вскрыть в наше время на трех участках по обе стороны башни Ратуши. Полная толщина стены составляла 2.2 м. Кладка даже в основании по всему объему выполнена из валунов довольно небольших размеров. Это обстоятельство во многом объяснило давно интересующий исследователей факт быстрого обветшания стены XV в.

При рассмотрении вопроса о высоте первой каменной городской стены и конструкции ее завершения, необходимо отметить, что, согласно документам, Густав Ваза в 1550 г. приказал построить по ее верху "такие же ходы, как в замке". Несомненно, здесь речь идет о боевой галерее. Но остается неизвестным, существовало ли такое устройство с момента постройки укреплений. На основании архитектурного обследования башни Ратуши реставраторам удалось реконструировать полную высоту стены. На прясле, примыкающем к башне, высота каменного пояса не превышала 5,7 м. Это не означает, что на остальных участках периметра она была такой же. На разницу в высоте могли влиять топографические особенности местности и значимость участка с точки зрения возможной атаки.

В целом городские укрепления Выборга XV в. несли в себе черты более раннего времени. И видимо, недаром эта стена явилась одним из последних образцов городской фортификации такого типа в Европе. Возрастание роли артиллерии при осаде повлекло за собой отказ от уязвимых вертикальных плоскостей и стремительное развитие каменно-земляных бастионных укреплений, построенных уже на иных принципах. Но для шведского средневековья Выборгская стена оста-

ется одним из редчайших примеров средневековой фортификации такого типа, подчеркивающих важную роль города в жизни государства того времени.

Средневековые церкви

Второй по масштабам категорией средневековой фундаментальной архитектуры Выборга являлись культовые постройки. Их появление, несомненно, следует связывать с самым начальным этапом становления города, поскольку именно религиозные мотивы послужили идеологическим обоснованием захвата шведами восточнофинских земель.

Поэтому, видимо, не случайно в топонимике Выборга XVII – XVIII вв. присутствовало такое название острова, как Церковный (Кирккосаари). Именно здесь на маленьком клочке суши, располагавшемся в проливе недалеко от замка, и были найдены карельские вещи эпохи закладки города, но ни один источник не фиксирует на нем существование церкви. Остается только допустить, что до 1293 г. на островке в месте удобной переправы через пролив располагалось языческое культовое место коренного населения или кладбище. Появившиеся здесь с миссией креста шведы по распространенному тогда методу “перехватили бразды правления в свои руки”, связав отныне это место с именем нового для финнов официального бога. Таким образом, ничем не примечательный островок, не попавший даже столетия спустя в пределы городской черты, мог получить свое аристократическое имя. При этом, не обязательно было строить здесь церковное здание. Вполне могло хватить процесса богослужения и освящения территории, чтобы надолго связать в понимании коренных жителей небольшой остров с именем церкви.

Необходимость в помещении для исполнения обрядов христианами подразумевает его существование на Замковом острове с самого начала жизни шведского Выборга. Но первым достоверно известным местом замковой капеллы являлось помещение на втором этаже восточного флигеля, построенное в ряду других при Карле Кнутсоне в 1442–46 гг. По описанию А.Хакмана 1887 г., базировавшегося на чертежах Уденвалла 1868 г., капелла представляла собой просторную комнату площадью 7 x 6,5 м, перекрытую звездчатым готическим сводом, высотой более 4 м (Hackman, 1944, 3-5; Silverstolne, 1876, 178-192).

У восточной внешней стены свод опирался на колонну. Это лаконичное описание и рисунки интерьера капеллы позволяют сейчас достаточно достоверно реконструировать даже в натуре средневековое внутреннее убранство одного из самых красивых помещений замка. В нем замковая церковь существовала до 1567 г., когда она была перенесена в дом горожанина на Переднем дворе.

Наиболее раннее известие о существовании церковной общины не в замке, а на территории материкового города относится к 1352 г. К этому моменту застройка здесь складывалась уже более 20 лет. Первое известие о церковном здании датируется 1403 годом. Местоположение церкви и ее конструкция остаются неизвестными. Но скорее всего она была деревянной и погибла при русском набеге в 1411 г. Именно поэтому в 1418 г. в булле Римского Папы обещено послабление в церковном обложении тем, кто пожертвует на строительство нового здания. Тогда эта церковь носила имя Марии и Святого Олафа.

В западных и центральных финских землях периода средневековья церкви являлись сосредоточением духовной жизни сельских приходов и как правило отстояли друг от друга на значительном расстоянии. Единственным местом, где в конце католического периода несколько церквей были сосредоточены в одном населенном пункте был Выборг. Но весь период католицизма церковь не имела здесь епископской кафедры и подчинялась епископу в Або. Несмотря на это, к концу XV в. в городе функционировали три каменных храма: будущи. Кафедральный собор и церкви монастырей Францисканцев и Доминиканцев. Для XVI в. в пригородах известны по меньшей мере еще две церкви (Синканиеми и Госпитальная), построенные, видимо из дерева и полностью уничтоженные сейчас современной застройкой. Исторические аспекты жизни средневековых церквей Выборга достаточно подробно освещены в больших трудах И.Руута и О.-И. Меймана (Ruuth, 1904, 1982, Meijman, 1983), но их строительная биография до недавнего времени оставалась в пределах гипотез и предположений. Лишь совсем недавно эти вопросы были подняты в обобщающем исследовании М.Хиекканена (Hiekkanen, 1994), посвященном каменным средневековым церквям Финляндии. Выборгские постройки там рассмотрены с использованием материалов только довоенного периода. В то же время, результаты современных, продолжаю-

щихся и поныне археологических исследований дают возможность наметить основные этапы формирования их современного облика.

Следует, правда, отметить, что облик этот у двух церквей (Кафедрального собора и монастыря Доминиканцев) сейчас не имеет ничего общего со средневековьем, кроме планировки. В начале XIX в. оба здания подверглись коренной, вплоть до сноса стен, перестройке, сохранив первоначальные элементы только в подземной части. Кафедральный собор был перестроен в заурядного вида блокообразный военный склад. Церковь Доминиканцев, хотя до последней войны и оставалась храмом, но до неузнаваемости изменила свой первоначальный готический облик и интерьеры, превратившись в далеко не самый лучший образец провинциальной архитектуры с элементами классицизма. Третья церковь — монастыря Францисканцев — была разобрана задолго до проявления научного интереса к древностям города.

Кафедральный собор

В отношении времени начала строительства каменного Кафедрального собора существует две гипотезы. Первая из них, выдвинутая А.Кронквистом, предполагает, что здание заложили около 1418 г. по лезе призыва Римского Папы жертвовать деньги на строительство. Постройка в этом случае могла быть закончена после 1449 г., на пожертвование короля Карла Кнутсона, направленное “на возвышение” церкви и на то, чтобы она стала известной. При этом целенаправленность средств подчеркивает, что они идут не на строительство, а на возвеличивание, которого можно было достигнуть особо пышной отделкой. Второй вариант, появившийся после раскопок Ю.Ринне (Rinne, 1914, 53-94), предполагал, что первое здание с было возведено к 1494 г., о чем свидетельствовала надпись на колонне. При этом Ю.Ринне склонялся к тому, что сводчатые перекрытия над церковным залом появилось только на втором этапе. Дальнейшие раскопки сводились к разным датам возникновения северной и восточной пристроек. В результате, в исторической работе о церквях Выборга опытный архитектор О.-И.Меурман предпочел обойти вопросы хронологии разных частей здания, сославшись на авторов работ.

В последовательности формирования здания во многом удалось разобраться после раскопок внутри и снаружи церкви, проведенных в

1985-91 гг., и после выявления неизвестных ранее чертежей, обнаруженных В.В.Дмитриевым (ЦГВИ Архив, 1744). До этого момента известен был лишь продольный разрез постройки из хранящегося в Финляндии так называемого “Губернского атласа” 1783 г. (Meuntau, 1977, 23).

Современными раскопками был установлен весьма важный факт. Восточная пристройка, почти на 7 м увеличивавшая длину первой церкви появилась здесь не ранее конца XVIII в. В основании южной стены современного здания был выявлен отчетливый стыковочный шов кладок. При этом отмечено, что фундаментом новой пристройки иногда полностью разрушил, а в отдельных случаях перерезал погребения позднего средневековья, располагавшиеся за пределами стен. Тогда же установлено, что сохранившаяся кирпичная облицовка всего здания появилась одновременно с восточной пристройкой. Таким образом, стало очевидным, что увеличение длины произошло не в шведский период, а при перестройке его под зерновой склад в 1805-09 гг. Тогда же произошла и разборка средневековых интерьеров. Следует добавить, что этим масштабным мероприятиям предшествовал пожар, значительно повредивший храм в 1783 г.

В результате, сейчас уверенно можно говорить о том, что древним, собственно церковным зданием является только его западная часть. В воссоздании ее строительной истории важное значение имеет известная запись о возведении сводов в 1494 г., чертежи XVIII в., зафиксировавшие средневековый интерьер постройки с конструкцией перекрытия и результаты раскопок 1985-91 гг.

Прежде всего следует отметить несколько примечательных деталей, на которые никто не обращал внимания. На плане Кафедрального собора 1744 г. показаны четыре пары квадратных колонн, равномерно распределенных вдоль главного зала и разделяющих его на три нефа. Ширина центрального нефа при этом почти вдвое больше боковых. Продольный разрез церкви 1783 г. изображает уже конструкцию сводчатых перекрытий, опирающихся на те же четыре пары колонн. Наглядность изображения не оставляет сомнения в том, что форма перекрытия, во всяком случае центрального нефа, представляла собой вариант четырехлучевой звезды. Такая позднеготическая звездчатая конструкция характерна для многих средневековых церквей Финляндии и получила особенное распространение в XV в. (Karlsson,

1986). В то же время Ю.Ринне в 1913 г. в ходе работ выявил колонны, конструктивно связанные с уровнем второго пола, которые он считал опорами второго строительного этапа. На первом этапе, по его предположению, помещение церкви имело плоское перекрытие. Но готические своды на изображениях XVIII в., как отмечено, опирались только на четыре пары квадратных, массивных и незатейливых по конструкции кирпичных колонн. А Ю.Ринне вскрыл минимум шесть пар довольно миниатюрных столбов, часть которых оказалась включена в кладку только что упомянутых и более поздних опор. Возникает вопрос: к какому времени относится опорная конструкция из шести пар, если на изображениях зафиксирован явно средневековый интерьер с меньшим числом колонн?

В свете этих сомнений строительная история собственно церковного здания до его превращения в склад в начале XIX в. представляется следующей:

- (1) При условии, что первые колонны связаны именно со вторым уровнем пола, сначала, возможно около 1418 г., было заложено асимметричное в плане каменное здание с внешними размерами 37.7 x 16-19.5 м (размеры, указанные в работе Ю.Ринне и повторенные О.-И.Меурманом, не совпадают даже с предложенным им линейным масштабом), в котором настлали пол. Перекрытие либо могло быть плоским, либо, что более вероятно, его не успели построить вообще. То есть, здание не было завершено.
- (2) Около 1449 г. на средства Карла Кнутсона здание было достроено со сводами, конструкция которых остается неизвестной, опирающимися на 6 пар изящных тонких колонн. При этом с севера к церкви была сделана пристройка шириной 7 м и в обеих частях здания на одном уровне был настлан второй пол. Именно эта церковь могла быть разрушена губительным пожаром 1477 г.
- (3) Реконструкция сгоревшей церкви завершилась ее освящением в 1494 г. Все три нефа главного зала перекрыли новыми звездчатыми сводами. При этом, высота центрального была несколько выше боковых. Своды возвели уже только на 4-х парах массивных квадратных колонн по линиям опор предыдущего этапа. Базы этих столбов соответствовали уровню нового третьего пола. Завер-

шение строительства зафиксировали торжественной стихотворной надписью с датой.

Впоследствии церковь пережила множество пожаров (1575, 1594, 1612, 1628, 1677, 1682, 1690, 1710, 1733, 1793 г.) и ремонтов, проводившихся и лютеранской конфессией, и русской администрацией. Но только после 1793 г. она утратила свой средневеково-готический облик.

Появление и основные этапы строительства Выборгского Кафедрального собора (епископская кафедра с 1554 г., первый епископ — Паволо Юстен) пришлись на XV в. Это была заключительная фаза католицизма в позднесредневековом шведском государстве. К этому времени и в самой Швеции, и в ее провинции Финляндии существовало уже множество фундаментальных церковных построек. Лишь незначительная часть их концентрировалась в городских центрах (например, в Висби — 16 церквей), остальные функционировали в качестве приходских церквей сельских общин. Особенно эта ситуация характерна для Финляндии, где на протяжении всего средневековья крупнейшим центром оставался г. Або (Турку), по урбанистическим характеристикам уступавший Выборгу.

Традиции строительства каменных церквей в Финляндии связаны с общешведскими традициями. Они были привнесены в страну в результате ее постепенного завоевания с середины XII до конца XI вв. и продолжали развиваться даже после начала Реформации. В результате на территории Финляндии за средневековый период было построено от 50 (Karlsson, 1986) до 80 (Безрукова, 1986) церковных зданий. Современный исследователь этой проблемы М.Хиекканен учитывает в своей работе даже более 100 построек (Hiekkanen, 1994).

По единодушному мнению, на ранних этапах упрочения католицизма в Финляндии церкви строились только из дерева. Первые редкие фундаментальные постройки, появившиеся в XIII в., были близки романским церквям Швеции (Всеобщая, 1966, 602). Последовавшее в XIV и особенно в XV вв. оживление в каменном церковном строительстве связывается с возросшим в этот период влиянием на Скандинавию культурных традиций немецких земель Мекленбург и Померания.

Именно в XIV в. в Финляндии появляется и получает повсеместное развитие тот тип церкви, к которому относится Выборгский Кафедральный собор. А.Туулзе (Tuulze, 1964, 17) назвал этот тип пост-

роек зальной церковью с хорами (эмпорами). Это прямоугольные блокообразные здания без апсиды. Внутреннее пространство разделено на три нефа двумя рядами колонн и перекрыто кирпичными сводами. Церкви венчает высокая двускатная кровля, фронтоны декорированы кирпичом. Этот тип церкви, являвшийся для Финляндии основным, появился там из Швеции и распространился главным образом по прибалтийским землям, вплоть до Выборга. В Швецию, в свою очередь, такие постройки пришли из Германии, где первой из них была церковь Св.Николая в Ростоке, возведенная в середине XIII в. В Швеции ее основные конструктивные особенности были повторены в церкви Штрэнгнэс 90-х гг. XIII в. и в церкви Доминиканцев начала XIV в. в той же местности. В Финляндии самым ранним сооружением этого типа была церковь в Вирмо.

Церковь монастыря Доминиканцев

Средневековая постройка в портовой части города, известная, как церковь католического монастыря Доминиканцев, а в лютеранский период, как церковь сельского прихода была до 1944 г. единственной, сохранявшей на протяжении почти всей своей истории культовое назначение. Свой средневековый облик она потеряла в 1828-33 гг., как и Кафедральный собор, утратив даже первоначальную наземную вертикаль стен. Возможно, что ядро древней кладки местами сохраняется под кирпичной облицовкой XIX в., но, поскольку архитектурного обследования постройки не проводилось, этот вопрос остается открытым.

Источниковедческую базу для воссоздания ее строительной истории составляют письменные свидетельства, суммированные, как отмечалось для всех церквей города, О.-И.Меурманом (Meurman, 1983, 3-137); разрозненные и немногочисленные изобразительные материалы, и результаты раскопок (Mikkeli, Arkiv; Тюленев, 1994, ИОП, архив).

Монашеский орден Доминиканцев основал в 1215 г. Доминик из Испании, названный впоследствии святым. В Выборге монахи этого ордена появились около 1392 г. Предположительно, деревянные постройки первого монастыря располагались там, где впоследствии возвели Кафедральный собор. Церковь монастыря впервые упомянута в 1403 г. Она сгорела при штурме города 1481 г. Возродился монастырь на новом месте в приморской части и вновь пострадал в пожаре 1477

г. Новое, на сей раз уже каменное строительство, судя по надписи, некогда существовавшей на стене церкви, завершилось в 1451 г. С этого момента и отсчитывается строительная история этого храма, имевшего в лютеранский период крупнейший в Выборге приход.

Следует особо отметить, что здесь не рассматривается вопрос о комплексах наверняка существовавших монастырских построек. Для обоих монастырей — и Доминиканцев и Францисканцев — наличие вспомогательных зданий доказано раскопками. Но эти материалы пока не дают возможности достаточно детально судить об их планировке, конструкции и динамике изменений. Католические монастыри в Выборге просуществовали очень недолго и были в административном порядке упразднены по указу Густава Васы в июне 1527 г., а в 1541 г. в пользу короны официально отошли и монастырские строения. Но в них уже не было орденов братьев. Последний католический священник Выборга Климент Грегориэ бежал из города задолго до этого — в 1534 г. вместе с графом Гойя.

По результатам всего, имеющегося сейчас блока материалов о церкви монастыря Доминиканцев, ее строительная история не так богата фундаментальными перестройками, хотя исторические документы и отмечают для нее целый ряд пожаров и ремонтов. Но они видимо, не настолько затрагивали основные конструктивные элементы здания, как в Кафедральном соборе. Самый первый и продолжительный этап своей истории церковь пережила почти в первоизданной виде, хотя ряд неясных пока деталей и допускает два варианта ее строительства.

Первый этап, в целом датирующийся 1461-1828 гг., можно назвать "готическим". Первоначальное здание было возведено в соответствии с традициями, общими для большинства каменных позднесредневековых церквей Финляндии, особый расцвет которых приходится на XV в. Как и во многих других случаях, основной объем массивной блокообразной постройки, выполненный из валуна, соответствовал образцам романской архитектуры. В сочетании с этим, к тому времени уже архаичным для Европы стилем, внутреннее убранство и внешний декор здания был выполнен по образцам поздней готики. В результате церковь по стилистическому решению можно отнести к обширной группе аналогичных построек "североевропейского готичес-

кого стиля". Важной отличительной чертой следует отметить ее внутреннюю планировку. Отличаясь от большинства других церквей Финляндии, имевших трехнефное построение, она с самого начала разделялась внутри продольной массивной капитальной стеной на два неравных по ширине помещения.

При этом не исключен упомянутый второй вариант, по которому церковь могла состоять из одного узкого зала, занимавшего две трети современной площади здания. Но это предположение, справедливо высказанное В.В.Дмитриевым, требует дополнительных археологических исследований, и пока представляется маловероятным.

По имеющимся сейчас данным большое южное помещение являлось залом для богослужений; северное, разделенное в свою очередь капитальными стенами на три комнаты, служило вспомогательным целям. Главный зал, видимо, с самого начала имел высокие готические кирпичные своды, по рисункам 1828 г. составлявшим всерную конструкцию. Своды опирались на четыре пары канелированных полуколонн, пристроенных к стенам, а по углам — на консоли из кирпича. Конструктивно своды могли быть и крестовыми, но расчленеными канелюрами, начинавшимися с объемов полуколонн.

Два восточных помещения в северной, узкой части здания имели крестовые своды более простой конструкции. Перекрытие над третьим помещением, которое имело вход на хоры и в две крошечные сводчатые комнаты, на единственном доперестроечном плане 1797 г. показано плоским. Вполне допустимо, что это следствие ремонта, в результате которого северная стена здания оказалась ниже южной, а западный фасад обрел асимметрию, зафиксированную с XVII в. На этот вопрос может дать ответ только архитектурный зондаж современных стен. Но важно отметить, что подобная асимметрия фасадов не характерна для католических канонов церковного строительства.

В первом этапе формирования облика церкви можно вычлнить некоторые подэтапы, которые являлись результатом локальных ремонтов и мало отразились на общих принципах ее конструктивного построения. Одним из таких зафиксированных раскопками и документами подэтапов можно назвать результаты ремонта 1685 г., когда продольная разделительная стена получила широкие проемы, соединившие главный зал со вспомогательными помещениями. При этом

пространство вдоль стен и образовавшиеся проемы получили пол из квадратного кирпича.

В своем “готическом” виде церковь просуществовала до ремонта, начавшегося в 1828 г. и завершившегося в 1833 г. полной утратой средневековых конструкций и приданием ей элементов классического стиля. Ее дальнейшая судьба связана уже с перестройками под производственные нужды и с точки зрения истории церкви не представляет ни малейшего интереса.

Несмотря на свой изменившийся облик церковь бывшего монастыря Доминиканцев остается уникальным для России памятником позднесредневекового готического зодчества. Среди трех каменных церквей древнего Выборга этот храм отличался наиболее пышным декором и оригинальным для финских церквей планировочным построением.

Церковь монастыря Францисканцев

Орден Францисканцев, возникший в 1206 г., получил свое название по имени основателя – святого Франциска Азисского. В Выборге монахи этого ордена появились в конце XIV в. по мнению С. И. Меурмана из монастыря Вадстены. Первый монастырь по скупо сохранившимся документам построили из дерева там, где впоследствии появилась монастырская каменная церковь. Но еще до этого, в 1475 г. строитель каменной городской стены – Эрик Аксельсон Тотт предлагал монахам возводить церковь из камня. Однако строительство состоялось только после большого пожара 1477 г. уже под защитой городских укреплений. Прямоугольное в плане здание каменного храма размером 36 x 16 м протянулось почти параллельно уже существовавшей Прогонной улице.

Церковная постройка просуществовала до большого пожара 1738 г., после которого ее разобрали. При почти полном отсутствии графических документов конструкция храма оставалась неизвестной. Правда, на знаменитом рисунке А. Стренга церковь показана как прямоугольная блокообразная с высокими западным и восточным фронтонами. Некоторую ясность в планировку средневекового здания внесли результаты земляных работ по устройству фундамента сахарного склада Хакмана в 1925 г. Тогда были частично вскрыты южная и вос-

точная стена церкви. По мнению исследователей они, зафиксировали и продольную каменную стену, разделявшую внутреннее пространство постройки на две неравные по площади половины (Viiste, 1948, 32-33).

Но, пожалуй, главным результатом этих работ следует считать обнаружение прицерковного кладбища и обследование средневековых подвалов к северо-востоку от здания церкви.

Дополнительные материалы о конструкции храма получены при раскопках 1986 г. Как и в первом случае, из-за имеющейся застройки здание не удалось вскрыть целиком. Но в результате работ стало очевидно, что ни о какой продольной разделяющей стене внутри церкви не может быть и речи. На определенном этапе жизни здание разделялось внутри квадратными массивными колоннами из кирпича. Несоответствие фундамента вскрытой колонны с основанием стен позволяет допустить, что эти опоры, скорее всего поддерживавшие своды, появились на втором строительном этапе. Это могло произойти уже в лютеранский период, когда постройка являлась приходской церковью. Внутри церкви в переотложенных напластованиях удалось выделить два уровня захоронений. Нижние из них — конца XV — начала XVI вв., полностью разрушенные, были на несколько сантиметров заглублены в материковую супесь. В одном из погребений хаотично сваленные кости были накрыты обломком известняковой плиты, видимо, из покрытия пола. Верхние захоронения лютеранского периода располагались в насыпи, чуть ниже единственного зафиксированного уровня полов (Tjulenev, 1987, 36).

В конструкции здания удалось выявить и такую интересную деталь, как угловые пилоны, украшавшие западный фасад храма с момента его постройки. В целом, церковь претерпела не более одного крупного ремонта, а ее появление в последней четверти XV в. не вызывает сомнений.

Хозяйственно-жилая застройка материковой части города

Как упоминалось выше, средневековую хозяйственно-жилую застройку на материковом мысу к востоку от замка позволяют характеризовать несколько видов источников: довоенные архитектурные об-

меры сохранившихся цокольных этажей разных построек, в том числе редких целых зданий, чертежи архитектурных объектов, выявленных в первой половине века при земляных работах, и материалы археологических раскопок, продолжающихся непрерывно с 1978 г.

Детальное рассмотрение всех этих материалов, на основании которых строятся заключения о хронологии каменного жилого строительства материкового города, его планировке и конструктивных особенностях архитектуры, может составить отдельную тематическую работу большого объема. Поэтому здесь сделан акцент только на главные выводы.

1. Предположительно, только в одном месте (площадка к западу от костела Гиацинта), к настоящему времени известны остатки каменной бытовой постройки, которую, по технологическим признакам в сочетании с археологическими находками можно датировать серединой — концом XV в. Вся остальная известная средневековая архитектура этой категории может быть отнесена не ранее, чем к XVI в. Это вполне согласуется с общей для всей Швеции того времени картиной, где всплеск бюргерского фундаментального строительства пришелся на период «Васа Ренессанс» (1520-1611 гг.).
2. Бытовое каменное строительство до 1640 г. развивалось главным образом на северном и юго-западном склонах городской возвышенности. Интенсивность застройки на других участках территории, во 2-ой пол. XV в. ограниченной городским оборонительным поясом, была меньшей.
3. Только незначительная часть сохранившейся (самостоятельно или в основе более поздних зданий) средневековой бытовой архитектуры выделяется из симметрии планировки XVII в. В большей степени это характерно для фрагментов пока не атрибутированных кладок, вскрытых при земляных работах и раскопках. Это позволяет внести заметные коррективы в дорегулярную планировку застройки, предложенную О.-И. Меурманом (Ruuth, 1982, карт.).
4. Каменные жилые здания XVI- начала XVII вв. можно отнести к типу бюргерских городских домов, распространенных в северной Европе до XVIII в. Выборгские варианты зданий из-за технологических трудностей валунного строительства иногда выглядели бо-

лее архаичными, чем в метрополии. Но до XVIII в. многие из них сохраняли декоративные элементы в виде ступенчатых фронтонов.

5. Планировочное и вертикальное построение жилых зданий XVI — начала XVII вв. соответствовало канонам достаточно зажиточного городского дома, распространенным в северной Европе: цокольный этаж, перекрытый сводами венчали один, реже два непосредственно жилых этажа. В Выборге цокольные этажи — склады иногда заглаблялись и представляли тип полуподвала.
6. Кирпич в фундаментальном бытовом строительстве стал применяться одновременно с камнем, но первоначально только в виде отделки и в конструкциях перекрытий. Целиком кирпичных построек периода средневековья в Выборге пока не выявлено.
7. Самыми последними на территории материкового города стали застраиваться монолитные выходы скал. Но до и после перепланировки XVII в. преобладающим типом там оставались деревянные здания, хотя и снабженные дорогами изразцовыми печами. К этому времени в местах наиболее раннего каменного строительства уже успели смениться несколько последовательных ярусов застройки.
8. Каменно-кирпичные хозяйственно-жилые комплексы монастырей Францисканцев и Доминиканцев по своей принадлежности и архитектурным особенностям выделяются из бытового городского строительства и могут представлять самостоятельный научный интерес.

ЗАКЛЮЧЕНИЕ

Каменная архитектура средневекового Выборга является уникальной базой, на которой многие специалисты могут на натуре изучать процессы западноевропейского градостроения. Среди городов средневековой Швеции Выборг занимает особое место, как крупнейший из оторванных от метрополии центров. Его развитие на всем протяжении средневековья не прерывалось сменой протектората. Скорее наоборот. На нем в меньшей степени, чем на городах центральной Швеции, отражались процессы нелегкой борьбы короны с внешними врагами и внутренними смутами. Находясь на периферии государства, город, несмотря на полиэтничное население, благодаря усилиям сильных и влиятельных администраторов в большей степени поддерживал национальные традиции, выразившиеся в частности в средневековом фундаментальном строительстве.

ЛИТЕРАТУРА

- АНДЕРСОН. История Швеции. М., 1951
- БЕЗРУКОВА, М. Искусство Финляндии. М., 1966.
- ВСЕОБЩАЯ ИСТОРИЯ АРХИТЕКТУРЫ. Т 4. Л – М., 1966.
- ИСТОРИЧЕСКИЙ ПОДЗЕМНЫЙ ХОД. ИАК, вып. 4, 1912.
- КИРПИЧНИКОВ, А.Н. Снаряжение всадника и верхового коня на Руси IX-XIII вв. САИ. Е1-36. Л. 1973.
- КЕПП, Е.Е. Выборг. Художественные достопримечательности. Выборг, 1992.
- КОЛЧИН, Б., ЯНИН, В. и С.ЯМЩИКОВ. Древний Новгород. Прикладное искусство и археология. М., 1985.
- КОЧКУРКИНА, С.А. Археологические памятники корелы V-XV вв. Л., 1981.
- КОСТОЧКИН, В.В. Нарва. М., 1948.
- РАСКОПКИ В ВЫБОРГЕ. Исторический сборник. Т. XXVI. СПб., 1886.
- ТЮЛЕНЕВ, В.А. Находки в Выборгской крепости. // Строительство и архитектура Ленинграда. Л., 1980.
- ТЮЛЕНЕВ, В.А. Предистория древнего Выборга. // Строительство и архитектура Ленинграда. Л., 1981.
- ТЮЛЕНЕВ, В.А. Оборонительный комплекс Каризпортти Выборгской крепости. // КСИА, 172. М. 1962.
- ТЮЛЕНЕВ, В.А. К вопросу о дошведском поселении на месте Выборга. // Новое в археологии СССР и Финляндии. Л., 1984.
- ТЮЛЕНЕВ, В.А. О времени строительства и формах башен средневековой Выборгской крепости. // Новое в археологии Северо-Запада СССР. Л. 1985.
- ТЮЛЕНЕВ, В.А. Новый тип памятников северо-восточного побережья Финского залива (К проблеме населения южной Карелии во 2 пол. 1 тыс. н.э.). // Археология и история Псковской земли. 1987.
- ТЮЛЕНЕВ, В.А. и А.И. САКСА. Корела. // Финны в Европе У1-ХУ века. М. 1990.

- ТЮЛЕНЕВ, В.А. и С.В.ЕРЕМЕНКО. Морские исследования Выборгской экспедиции. // Изучение памятников морской археологии. Л., 1993.
- ХРОНИКА ЭРИКА. Выборг. 1994.
- ШАСКОЛЬСКИЙ, И.П. Борьба Руси против крестоносной агрессии на берегах Балтики в XII-XIII вв. Л. 1976. М. 1990.
- ALUVE, K. Kuresaare linnus. Tallinn., 1980.
- AURÄPÄÄ, A. Etelä -karjalan esihistorian pääpitet. Helsinki, 1929.
- DRAKE, K. Die Burg Hameenlinna im Mittelalter. Helsinki, 1968.
- DRAKE, K. Burgentypen in Finnland. Burgen und Schlosser. I. Braubach/Rhein. 1972.
- DRAKE, K. Iika Kronqvists tolkning av Åbo slotts medeltida byggnadshistoria. Turun linnan tutkimuksia Åbo slott-studier I. Vammala. 1994.
- DUBOVİK, B. Some Information on Toompea Castle in Tallinn Estonia. // Castella maris Baltici I. Stockholm. 1993.
- GLOSSARIUM ARTIS. Stuttgart., 1977.
- HIEKKANEN, M. The stone churches of the medieval diocese of Turku. A systematic classification and chronology. Helsinki, 1994.
- HACKMAN, A. Bidrag till Vyborgs slott byggnadshistoria. Analecta KAIJUNDI, J. Vilburi lösi ajaloost. // Ehlus ja arhitektuur. 3. Tallinn, 1970.
- KARLSSON, A.M. Stjornvalv Idet senmedeltida Sverige. Katrineholm, 1986.
- KIRPICHNIKOV, A. Steinfestungen Nordrusslands-Untersuchungsergebnisse und einige Bewertungen. // Castella maris Baltici I. Stockholm 1993.
- KIVIKOSKI, E. Die Eisenzeit Finnlands. Helsinki, 1973.
- KOLA, A. & G.WILKE. Produkcija drotow beltow do kuszy sredniowieczu w swietl wspolczesnych prul eksperymentalnych. // Acta Universitatis Nicolii Copernici. Archeologia Y. Torun, 1975.
- MEURMAN, O.-I. Muinaismuistojen valvonta Viipurissa. // Vilpurin suomalaisen kirjallisuusseuran toimitteita 3. Helsinki, 1978.
- MEURMAN, O.-I. Stadsplaner for Finland studier under svenska tiden. // Arkitekten. 7-8. 1954.

- MEURNLAN, O.-I. Viihurln kirkot. // Viipurin suomalaisen kirjamsuusseuran toimitteita 6. Helsinki, 1983.
- NILTEMAA, V. Die fruhen Stdte Finnlands. Visbysymposlet fr historiska vetenskaper 1963. Visby. 1964.
- RINNE, J. Viipurin entinen tuomiokirkko. // Suomen Museo 21. Helsinki, 1914.
- RUUTH, I. W. Viipurin kaupungin historia. Helsinki, 1904.
- RUUTH, I.W. Viipurin kaupungin historia. Lappeenranta, 1982.
- SINISALO, A. Viipurin keskiaikainen kaupunginmuuri. Monrepos I. 1971.
- SINISALO, A. Piltelt rakennushistoriallisesta asemasta. // Taidehistoriallista Tutkimuksia-konsthistoriska Studier 4. Helsinki, 1978.
- SILVERSTOLNE, K. Konung Johan III Bygnads-och Befstigningsfuretag Bref ur riks-registraturet 1569-591. Historiskt bibliotek. Andra Delen. Stockholm, 1876.
- THORDEMAN, B. Armoir from the battle of Wisbi 1361. Uppsala. 1939.
- TUULSE, A. Burgen des Abendlandes. Wien-Munchen. 1958.
- TUULSE, A. Der kernbau des Dams zu Strngns. // Antikvariskt arkiv 25. Stockholm, 1964.
- TUULSE A. Burgverlies Gefngnis Oder Vorratsraum. // Acta visbiensla IV. Visby, 1973.
- TJULENEV, V.A. Entlsajan Viipurin uusista arkeologisista tutkimuksista. Viipurin kaupungin historia I. Lappeenranta, 1982.
- TJULENEV, V. Die Festlung Wiborg im 13 bis 16 Jahrhundert aus der Sicht der neueren bautechnisch-archaologischen Forschungen. Burgen und Schlusser 11. Braubach-Rhein. 1983.
- TJULENEV, V.A. The inscribed medieval sword from excavations in Viborg (with reference to the arms of ancient Karelians). ISKOS. 1984.
- TJUIENEV, V.A. Viipurin arkeologisen tutkimuksen tuloksia. // Viliurin Suomalaisen Kirjallisuusseuran toimitteita 8. Helsinki, 1987.
- VIISTE, J.O. Viihtyisa vanha Wiipuri. Helsinki, 1948.

АРХИВНЫЕ ИСТОЧНИКИ

- Выборгский краеведческий музей (ВКМ). Архив. Дело 1795. Материалы по истории Выборгского замка. Подборка Е.А.Кальюнди.
- Музей артиллерии, инженерных войск и войск связи (МАИВВС). Санкт-Петербург. Архив. Опись ф 2700. Дело 20\1 — 473. Планы Выборга. Чертежи Выборгского замка. Архив Инженерного отдела. Номер хр. 1483-1725. Карты. Чертежи Выборгской крепости и других укреплений.
- Центральный Государственный военно-исторический архив (ЦГВИА). Москва. ф.349. Оп. 7. Л. 253. 255 -Выб. ФД 2406. Материалы по Выборгу. Ф.349. Оп. 7. Л.16. Материалы по Кафедральному собору. 1744 г. Подборка В.В.Дмитриева.
- Центральный государственный Архив Военно-морского флота (ЦГА ВМФ). Санкт-Петербург. Фонд 3Л. оп.23. Фонд 1350. оп. 1. Фонд 326. оп.1. Материалы по Выборгу.
- Инспекция охраны памятников Ленинградской области. (ИОП) Архив. Дело 17\1, 17\2, 17\1е 3,6. 17\33. Отчеты Е.А.Кальюнди о раскопках в Выборгском замке. Церковь Доминиканцев в г.Выборге. Историческая справка. Подг. В.А.Тюленев.
- Архив музейного ведомства Финляндии (Museovirasto Ark., Helsinki). Фонд военно-инженерного управления. Чертежи Выборгской крепости.
- Фонд О.-И. Меурмана. Материалы земляных работ и архитектурных обмеров.
- Архив Выборгского муниципалитета в г. Миккели (Mikkeli Ark. — Finland). Материалы по истории Выборга. Карты. Подборка Ю. Ланкинена.
- Военный архив (Стокгольм, Швеция) (Krigsarkiv). Фонд Выборг. Карты и планы Выборга.

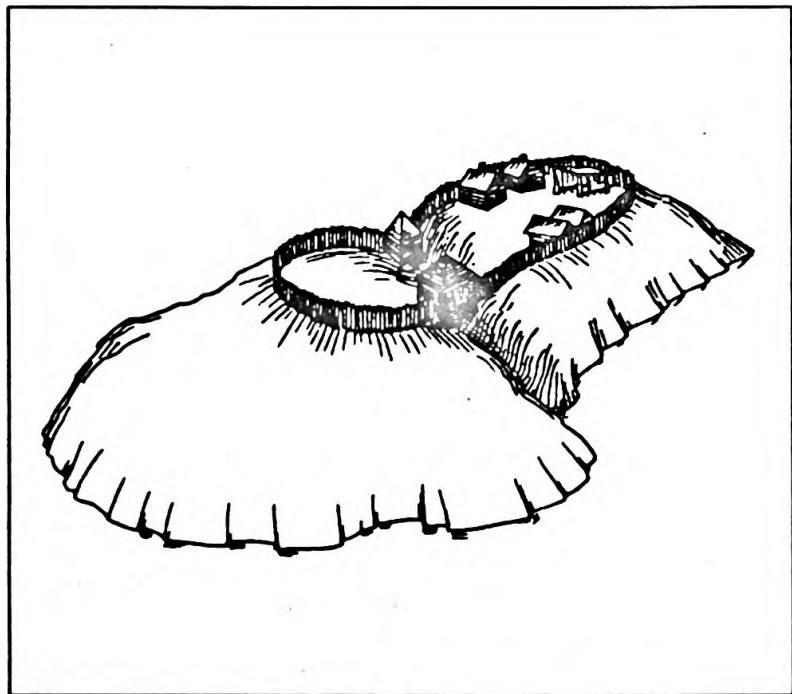


Рис.1
Карельское поселение на Замковом острове.
Реконструкция. Художник А.К.Ингилевич.

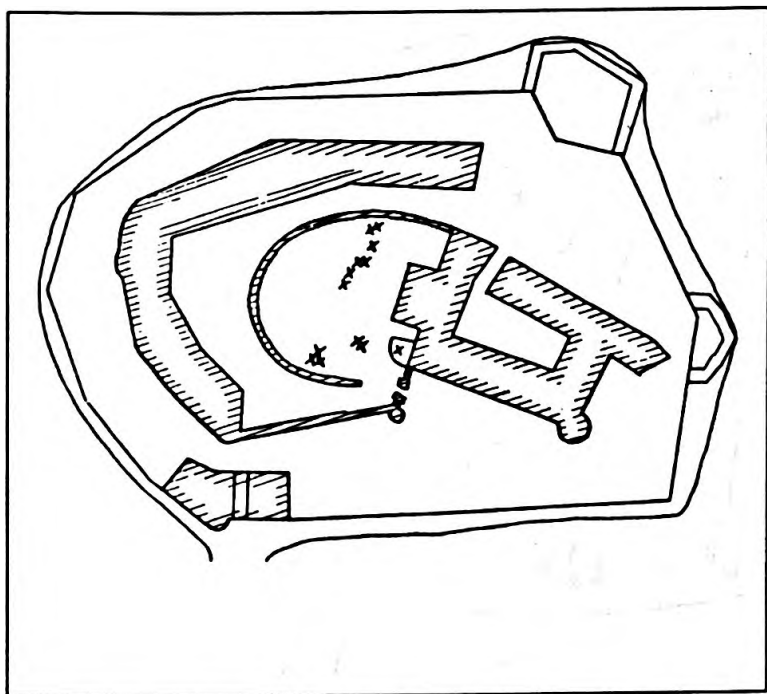


Рис. 2
План Замкового острова с указанием
мест находок карельских вещей.

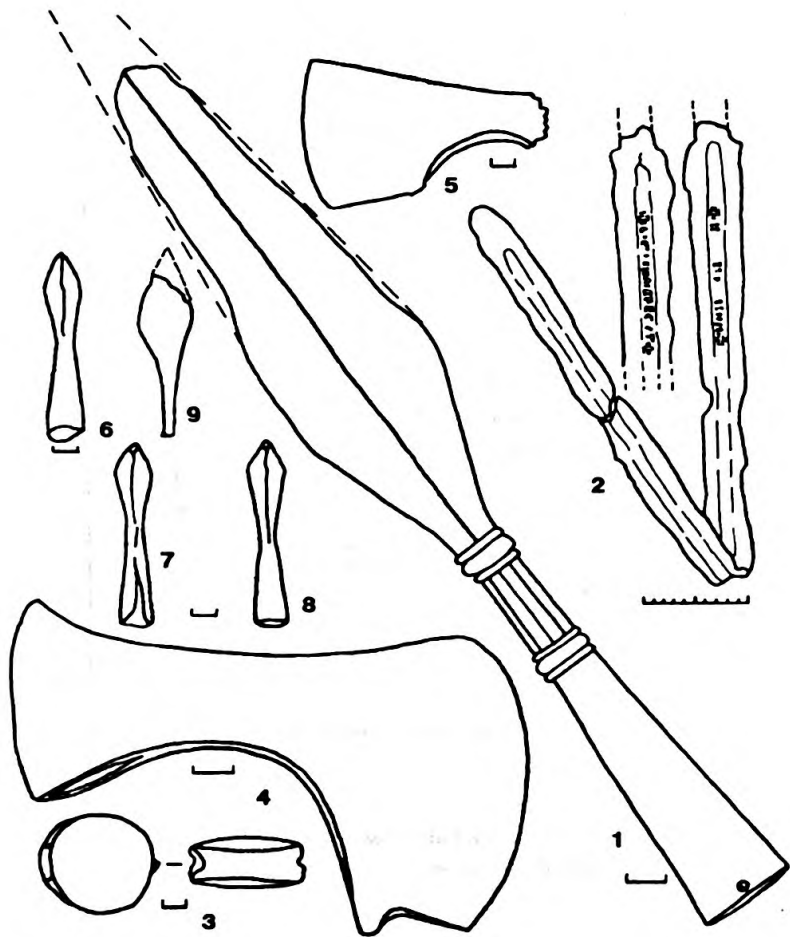


Рис. 3

Находки карельского периода: 1— наконечник копья из Перово, 2 — клинок меча, 3 — навершие меча, 4-5 — боевые топоры, 6-9 — наконечники стрел.

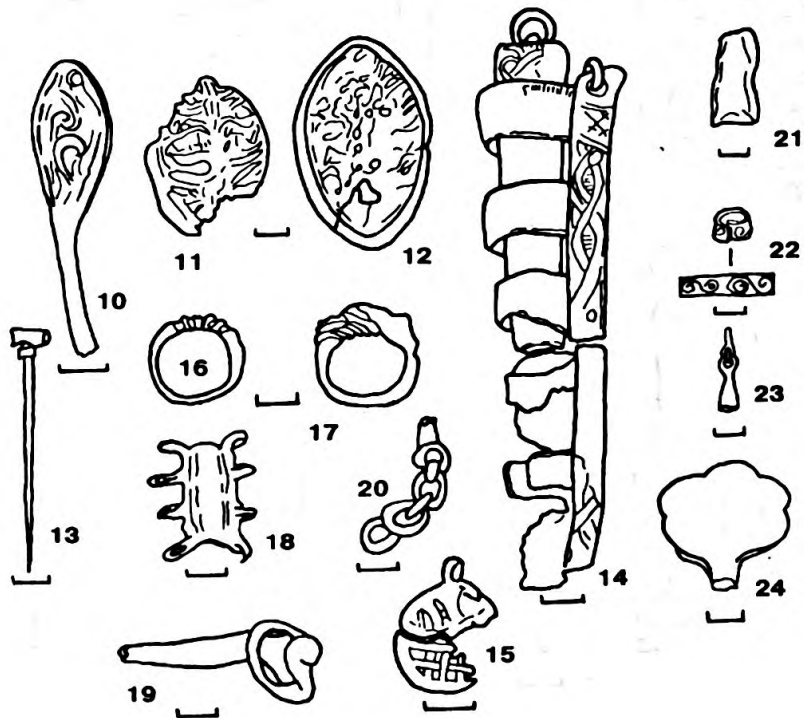


Рис. 4

Находки карельского периода:

10 – копоушка, 11-12 – фибулы, 13 – иголка фибулы,
 14 – нож, 15 – подвеска (Кафедральный собор),
 16-17 – перстни, 18 – цеперазделитель, 19 – цепедержатель,
 20 – цепь, 21 – подвеска, 22 – буса, 23 – подвеска-
 бубенчик, 24 – навершие булавки.

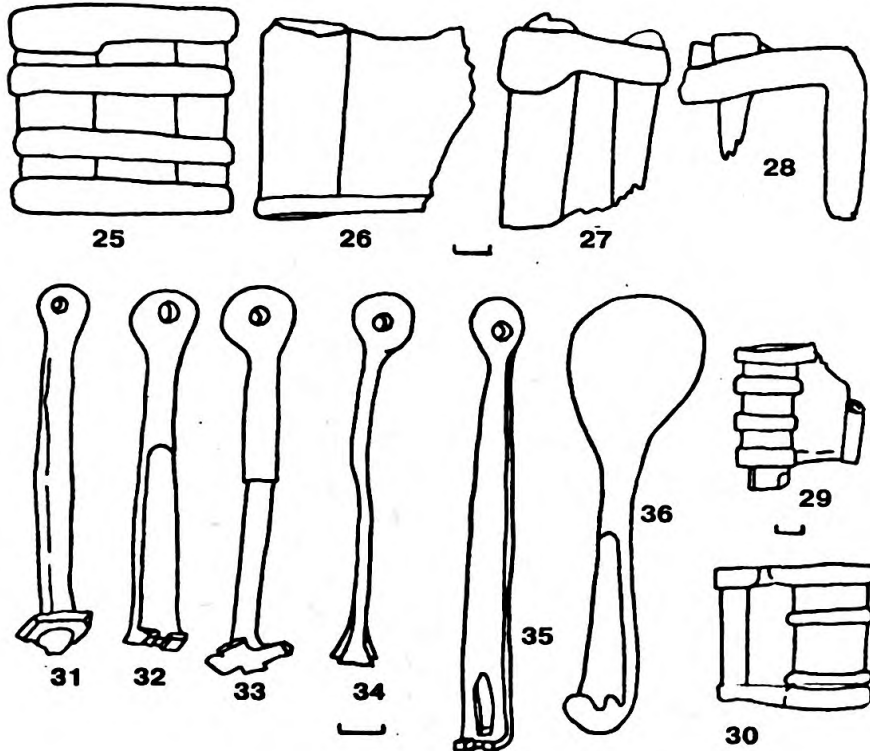


Рис. 5.
Находки карельского периода: 25-30 — замки, 31-36 — ключи.

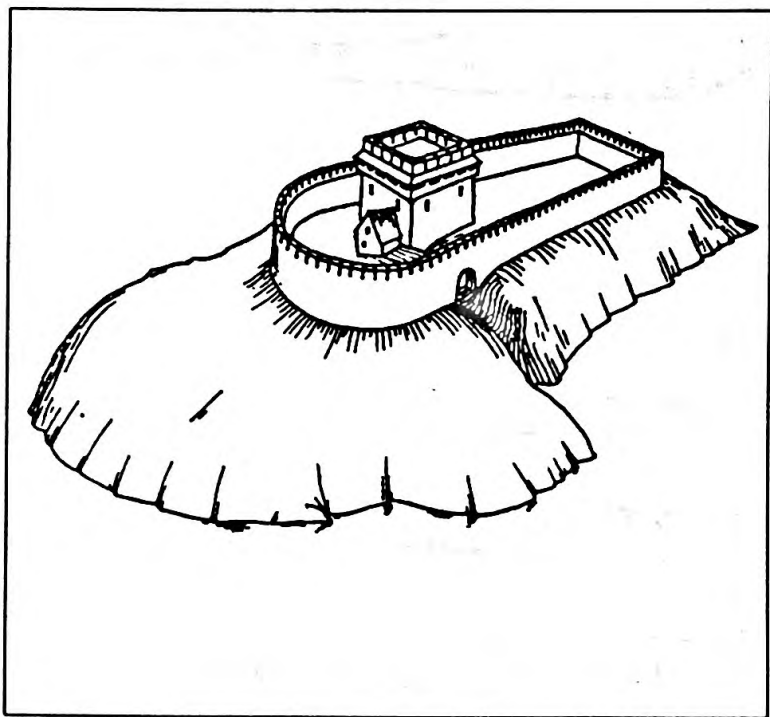


Рис. 6
Выборгский замок. I строительные этап. 1293-1722 гг.
Реконструкция. Художник А.К.Ингилевич.

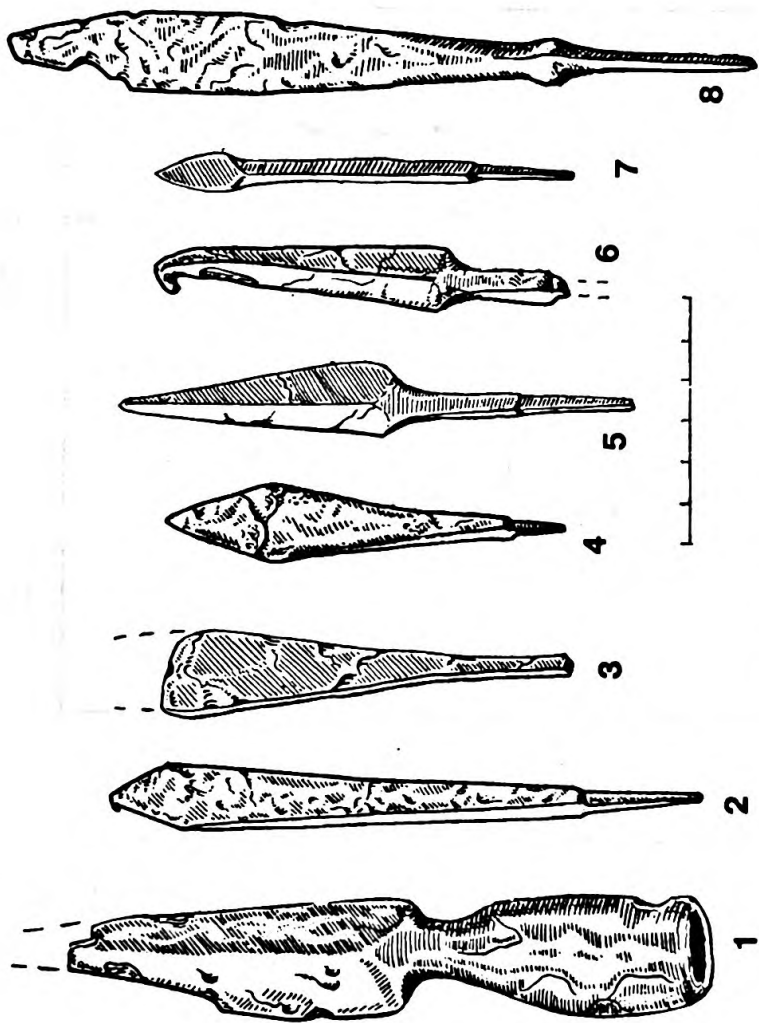


Рис. 7 Наконечники стрел с территории Кузнечного двора.

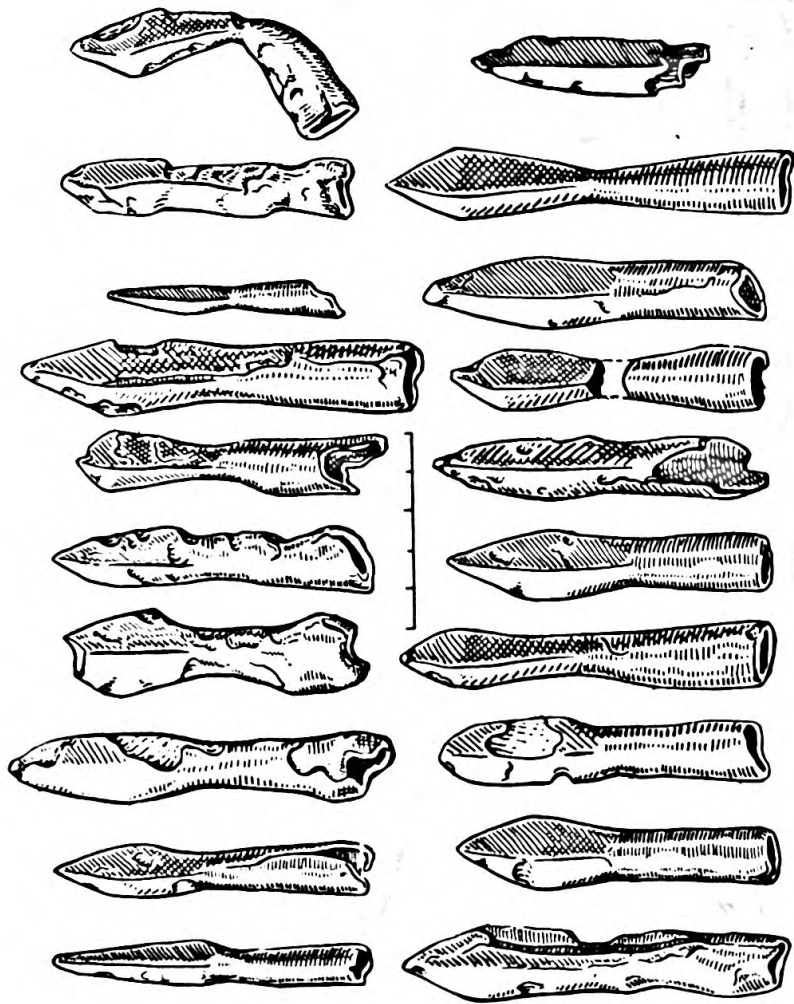


Рис. 8 Арбалетные наконечники из раскопок на Замковом острове.

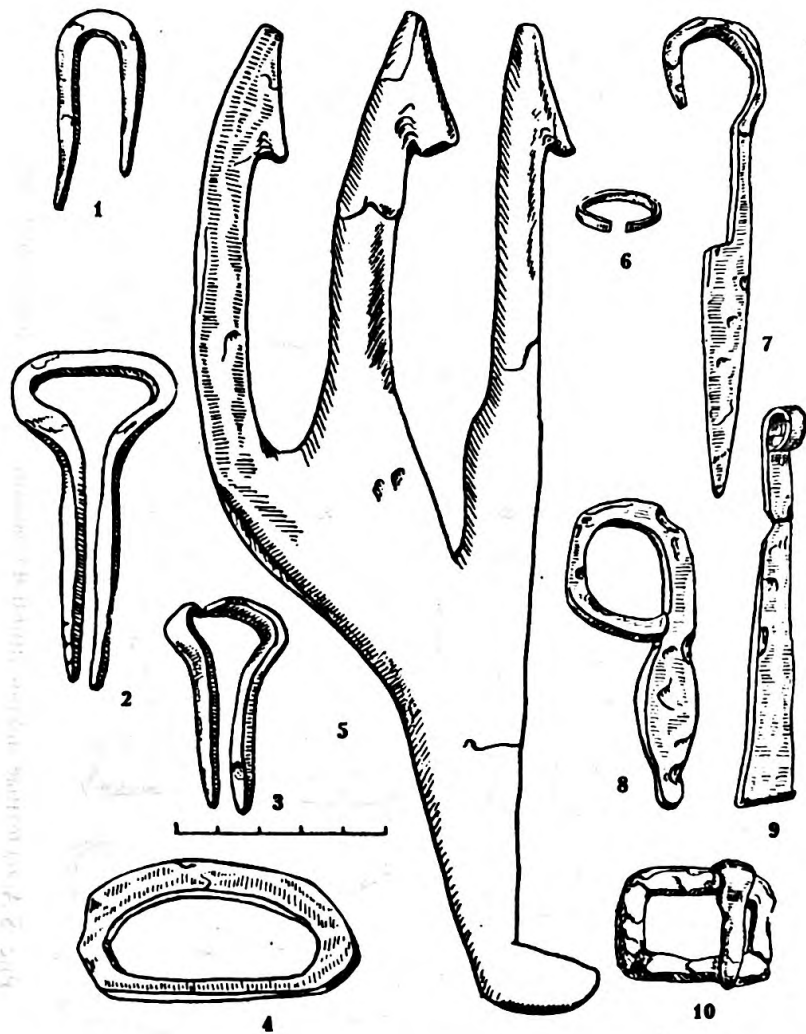


Рис. 9 Железные изделия с территории Кузнечного двора.

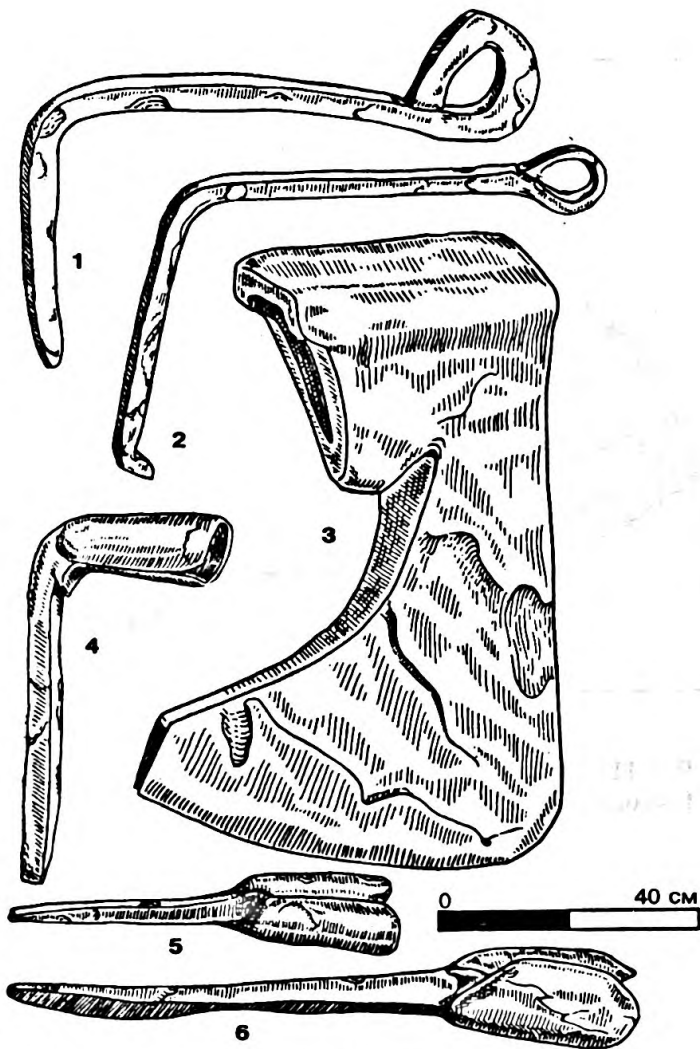


Рис.10
Железные изделия с территории Кузнечного двора.

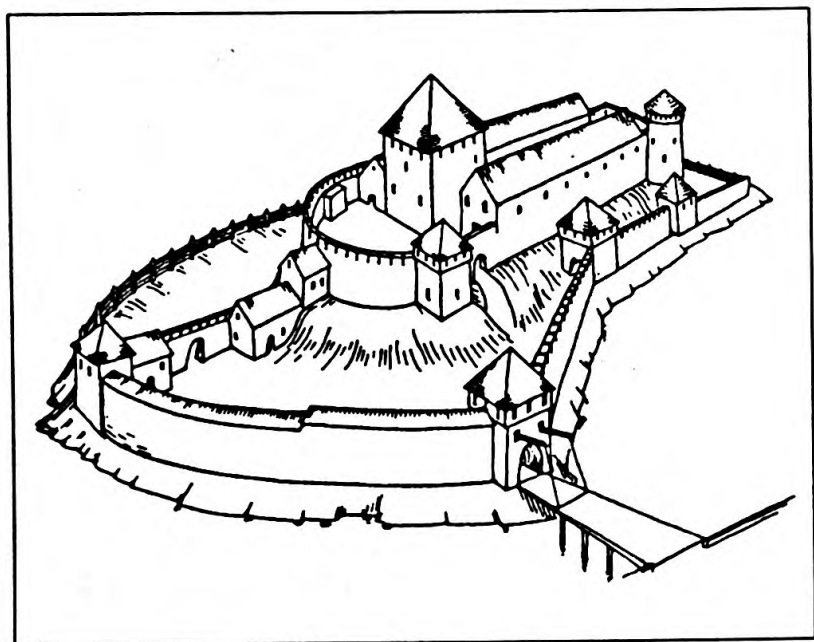


Рис.11
Выборгский замок. 2 строительный этап. 1442-1499 гг.

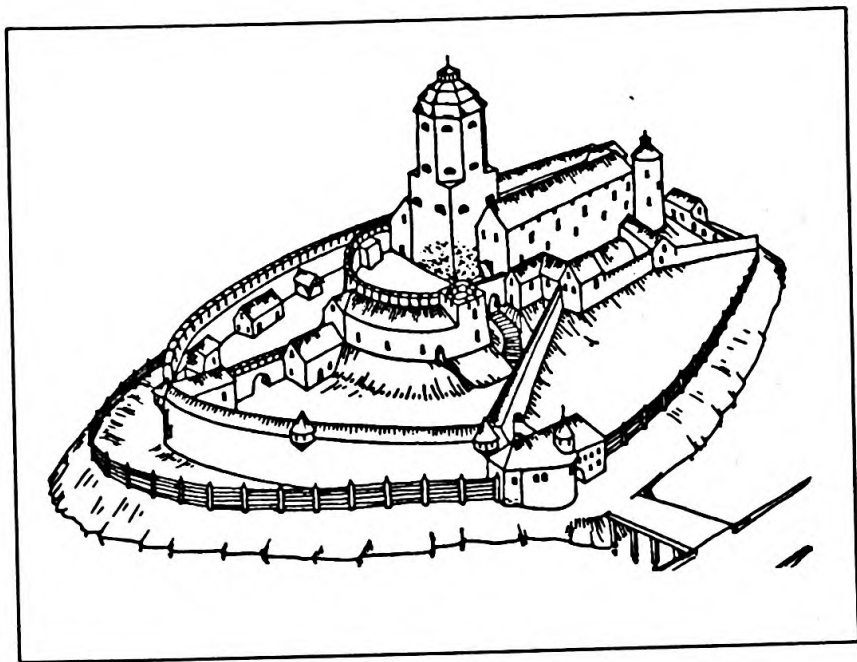


Рис.12
Выборгский замок. 3 строительный этап. 1559 — 1623 гг.

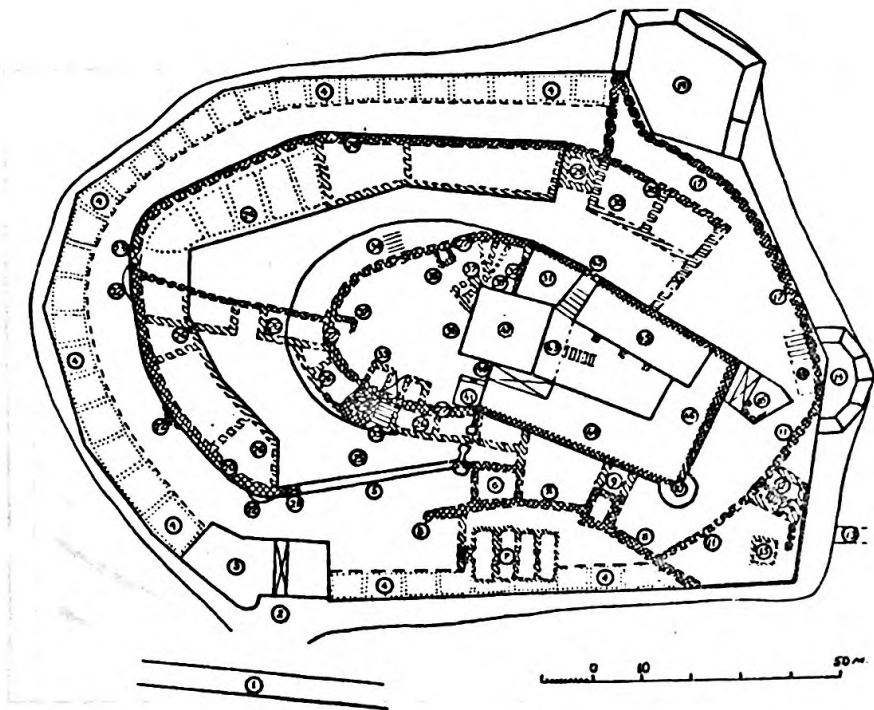


Рис.13

Архитектурные элементы Выборгского замка.

**АРХИТЕКТУРНЫЕ ЭЛЕМЕНТЫ ВЫБОРГСКОГО ЗАМКА
СВОДНЫЙ ПЛАН**

(1) Абосский мост. (2) Подъемный мост XV в. (3) Дом Коменданта 1609 г. XV в. — Пожарная башня. Конец XVI — нач. XVII вв. — двухъярусный бастион. (4) Насыпные платформы XVI -нач. XVIII вв. “Шканцы” и “больверки” — XVI в. (5) “Отдельно стоящая” стена с бойницами. Часть внешнего оборонительного пояса 2-ой половины XVI — нач.XVII вв. (6) “Новый зал” 1584 г. XV в. — башня Караульная. (7) Пороховые казематы XVII в. (8) Внешняя оборонительная стена XV в. (9) Выступающий

флигель 1588 г. XV в. – башня Новая. (10) Угловая круглая башня (Райская, Дворян ?) – 2-ая пол. XV в. (11) Оборонительная стена восточного берега. Начало строительства – 1559 г. До этого времени – дерево-земляные укрепления. (12) “Тайный дом” – воротное устройство с выходом на дамбу. Начало строительства – 1561 г. К сер. XVII в. перестроен в подземный переход. (13) Пешеходная дамба в сторону города. Начало строительства 1561 г. (14) Восточный насыпной бастион 1603 г. (15) Двухярусный бастион “в сторону ворот Ринглортен”. XVI в. (16) Башня Сапожников XV в. В 1558-1580 гг. соединена с главными корпусами и перестроена в жилой флигель. (17) Северная оборонительная стена. Начало строительства 1559-61 гг. До этого времени – дерево-земляные укрепления. (18) Выход на восточный бастион. (19) Северный бастион с блокаузом. Насыпь на сваях 1561 г. (20) Внешняя оборонительная стена. В пределах Переднего двора постройка XV в., реконструкция 2-ой пол. XVI – нач. XVII вв. Севернее – 2 пол. XVI – нач. XVII вв. (21) Ворота в оборонительной стене. (22) Эркеры 2 пол. XVI – нач. XVII вв. Центральный, с опорой на пилон, разрушен. В этом месте возможно основание небольшой башни XV в. (23) Ворота в оборонительной стене – выход на внешние дерево-земляные укрепления. Источник – план 1615 г. (24) Каменные здания периферийной застройки. Строительство 2 пол. XVI – XVII вв. (25) Южный подъем на Кузнечный двор. Один из ранних путей к центру замка. (26) Здания на Переднем дворе. Начало строительства XV в. Планировка сформировалась в нач. ХУП в. (27) Оборонительная стена вокруг Кузнечного двора. Западная часть первого оборонительного пояса вокруг башни Олафа. Конец XIII-нач. XIV вв. (28) Башня перед южным входом на Кузнечный двор. XV в. (29) Колодец. (30) Кухня. (31) “Винный погреб”. Современное здание XIX в. В основании – постройка не позднее XV в. (32) Вход в первоначальное здание в основании “Винного погреба”. (33) Лестница перед южными воротами на Кузнечный двор. Источник – Отчеты управляющих замка XVI в. (34) Лестница перед северными воротами на Кузнечный двор. (35) “Большой зал” на Кузнечном дворе. Начало строительства конец XIII – нач. XIV в. Реконструкция, расширение и надстройка – XVI в. (36) Место металлообрабатывающей и косторезной мастерской нач. XIV в. (37) Каменные здания на Кузнечном дворе. Строительство и реконструкция XIII – XVI вв. (38) “Лестница на стену” (39) Склады кирпичей, оставшихся от реконструкции башни Олафа в XVI в. (40) Ворота с подъемным мостом и пешеходной калиткой во Внутренний двор. (41) “Темный подвал” Строительство 1599 г. (42) Проезд с Северного двора во Внутренний. (43) Терраса перед входом в башню Олафа. Фиксация на

нач. XVIII в. (44) Главный (Южный) флигель замка. Основа постройки XV в. Реконструкции, увеличение по высоте XVI – нач.XVII вв., XIX в. (45) Северный флигель. Одноэтажная постройка (конюшня?), XV в.. Перестройка XIX в. (46) Восточный флигель. Постройка XV в. Перестроен в XIX в. (47) Башня Святого Олафа. Гранитное основание XIII-нач. XIV в. Кирпичное завершение 1561-64 гг.

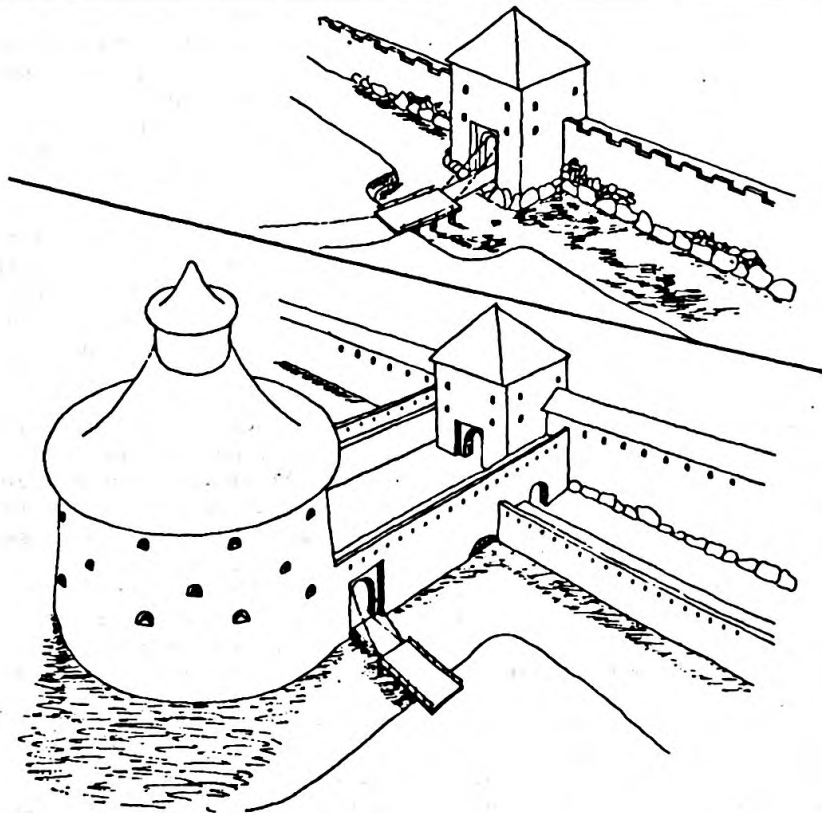


Рис. 15.
Выборгский барбакан по результатам раскопок. Реконструкция.

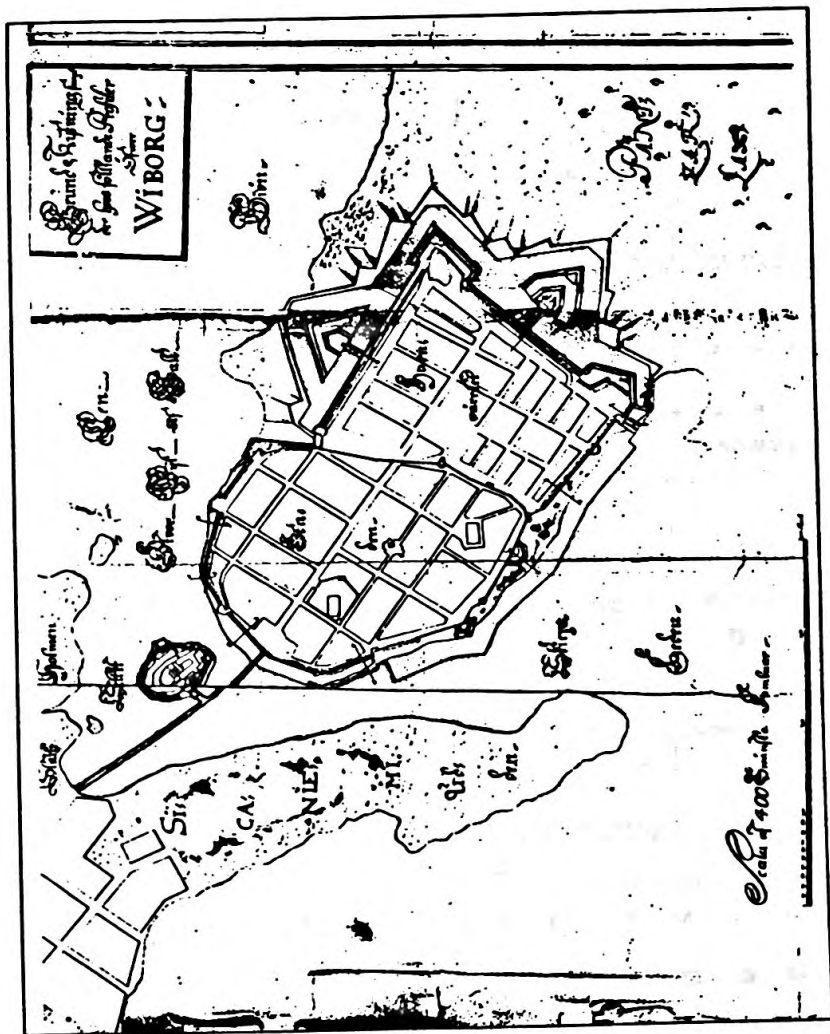
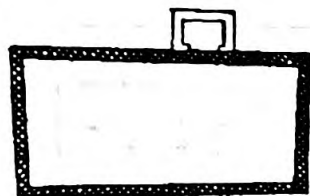
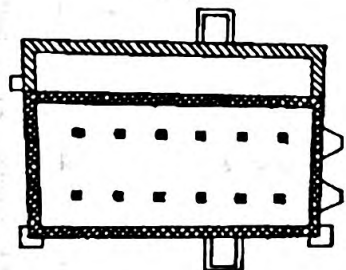


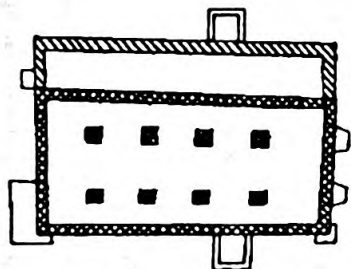
Рис. 14
ПланВыборгской крепости. Начало XVIII в. Архив Морского музея. Карлскруна. Швеция.



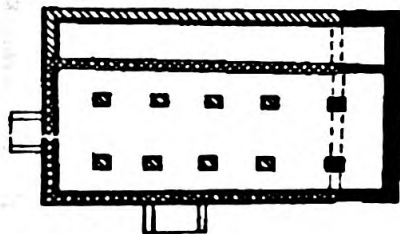
1 — 1418 г.



2 — 1449 г.



3 — 1494 г.



4 — нач. XIX в.

Рис. 16
Этапы строительства Кафедрального собора.

СОДЕРЖАНИЕ

ВВЕДЕНИЕ	5
ИЗУЧЕНИЕ ВЫБОРГА	7
ДРЕВНЕЙШЕЕ ПОСЕЛЕНИЕ НА ТЕРРИТОРИИ ВЫБОРГА	15
СТРОИТЕЛЬНАЯ ИСТОРИЯ ВЫБОРГСКОГО ЗАМКА	19
Замок в 1293–1322 гг: 1-ый строительный этап	19
Оборонительная стена на вершине холма.....	20
Строительные мероприятия 1442-1499 гг.	25
Строительные мероприятия в замке 1559-1623 гг. (3-й строительный этап)	30
Подземный ход Выборгского замка.	33
СРЕДНЕВЕКОВАЯ КАМЕННАЯ АРХИТЕКТУРА МАТЕРИКОВОГО ГОРОДА	42
Каменные укрепления материкового города XV – XVI вв.	45
Средневековые церкви	4
Кафедральный собор	5
Церковь монастыря Доминиканцев	54
Церковь монастыря Францисканцев.....	57
Хозяйственно-жилая застройка материковой части города	58
ЗАКЛЮЧЕНИЕ	61
ЛИТЕРАТУРА	62
АРХИВНЫЕ ИСТОЧНИКИ	65
СОДЕРЖАНИЕ	83