

И. И. Еремеев, А. Г. Фурасьев

ДРЕВНЕРУССКИЙ УСВЯТ: В ПОИСКАХ ГОРОДА ЯРОСЛАВА МУДРОГО





RUSSIAN ACADEMY OF SCIENCES
INSTITUTE FOR THE HISTORY
OF MATERIAL CULTURE

Ivan Ereemeev, Alexey Furasiev

**MEDIEVAL USVYAT:
SEARCHING FOR THE TOWN
OF YAROSLAV THE WISE**



Saint Petersburg | 2021

РОССИЙСКАЯ АКАДЕМИЯ НАУК
ИНСТИТУТ ИСТОРИИ
МАТЕРИАЛЬНОЙ КУЛЬТУРЫ

И. И. Еремеев, А. Г. Фурасьев

**ДРЕВНЕРУССКИЙ УСВЯТ:
В ПОИСКАХ ГОРОДА
ЯРОСЛАВА МУДРОГО**



Санкт-Петербург | 2021



Археологические исследования 2019–2020 гг. в Усвятах выполнены при поддержке РФФИ, проект 19-09-00085 «Усвят: древнерусский город на Новгородско-Полоцком пограничье»

Утверждено к печати Ученым советом ИИМК РАН

Ответственный редактор кандидат исторических наук О. А. Щеглова

Рецензенты: В. С. Нефёдов (ИА РАН), кандидат исторических наук А. А. Липатов (ИИМК РАН), кандидат исторических наук М. А. Раззак (ИИМК РАН)

Еремеев И. И., Фурасьев А. Г. Древнерусский Усвят: в поисках города Ярослава Мудрого. — Санкт-Петербург: ИИМК РАН; Невская Типография, 2021. — 52 с. : ил.

Ivan Eremeev, Alexey Furasiev. Medieval Usvyat: searching for the town of Yaroslav the Wise. — Saint Petersburg: Institute for the History of Material Culture RAS; Nevsky Printing House, 2021. — 52 p. : ill.

ISBN 978-5-907298-21-7

Научно-популярное издание подготовлено к 1000-летию юбилею Усвята (современных Усвят) — некогда цветущего города в составе Киевской Руси, а ныне небольшого поселка на границе Псковщины и Белоруссии. Связь средневекового Усвята с именем Ярослава Мудрого делает особенно увлекательным археологическое изучение предыстории и первых столетий жизни города. Авторы, археологи из Санкт-Петербурга, много лет посвятили исследованию ранне-средневековых древностей Усвятской округи. В работе подводятся предварительные итоги новейших археологических раскопок ИИМК РАН в Усвятах.

Изложенные результаты будут интересны как профессиональным ученым и студентам, так и всем интересующимся древнерусской историей.

В оформлении обложки использованы: изображение скандинавской бронзовой позолоченной ременной накладки из раскопок Усвята 2020 года и прорисовка печати Ярослава Мудрого, найденной в 1994 г. на Троицком раскопе в Новгороде в слое начала XI века (по В. Л. Янину).

The cover design uses: the Scandinavian bronze gilded belt decoration from the excavations of Usvyat in 2020 and drawing of the lead seal of Yaroslav the Wise, found in a cultural layer of the early 11th century in Novgorod (after V. L. Yanin).

В оформлении авантюла использована пластическая реконструкция лица Ярослава Мудрого, выполненная М. М. Герасимовым в 1939 г. по останкам из гробницы в Софийском соборе Киева.

In the design of the avantitull used the face reconstruction of Jaroslaw the Wise made by M. M. Gerasimov in 1939 on the base of the remains from the sarcophagus in the Kiev Hagia Sophia cathedral.

ISBN 978-5-907298-21-7

DOI: 10.31600/978-5-907298-21-7

© Институт истории материальной культуры РАН, 2021
Institute for the History of Material Culture RAS, 2021

© И. И. Еремеев, А. Г. Фурасьев, 2021
I. I. Eremeev, A. G. Furasiev, 2021

Содержание

Предисловие (В. А. Лапшин)	6
Введение (И. И. Еремеев)	8
История археологического изучения средневекового города (И. И. Еремеев)	10
Как работает археологическая экспедиция (И. И. Еремеев)	14
Древние славяне в Усвятской округе (А. Г. Фурасьев)	18
Усвят на пути «из варяг в греки» (И. И. Еремеев)	26
Летописный Усвят: в поисках города Ярослава Мудрого (И. И. Еремеев)	30
Древнерусский город XII–XIII веков (И. И. Еремеев)	44
Послесловие (И. И. Еремеев, А. Г. Фурасьев)	48
Список литературы	50

Предисловие

Район современного поселка Усвяты в силу своего географического положения — уникальное место. Узкая горловина между озерами на водоразделе бассейнов Западной Двины и озера Ильмень (верховья Ловати) самой природой предопределена для того, чтобы стать политическим и культурным пограничьем, что и имело место на протяжении многих столетий.

Летописный Усвят впервые упомянут в 1021 году уже как существующий и, вероятно, сложившийся городской центр. Хотя часть памятников этого района известна с конца XIX века и эпизодически исследовалась в незначительных объемах, средневековый город до последнего времени не привлекал должного внимания археологов. Отчасти это связано с тем, что микрорегион ассоциируется для широкой научной общественности прежде всего с яркими неолитическими памятниками — свайными поселениями, открытыми замечательным эрмитажным археологом Александром Михайловичем Микляевым (1934–1993).

Только в самое последнее время начаты систематические исследования комплекса памятников средневекового Усвята силами экспедиции Института истории материальной культуры РАН под руководством ученика А. М. Микляева, кандидата исторических наук Ивана Игоревича Еремеева. Уже сейчас выстроена предварительная хронологическая и куль-

турная иерархия сложного комплекса, состоящего из пяти городищ и нескольких неукрепленных поселений и могильников. Летописный Усвят локализован в урочище Юрьевы Горы на высокой береговой террасе западного берега оз. Усвятское. Первые исследования показали, что городское поселение начинает складываться уже на протяжении X века.

Особенностью Усвята является уникальная сохранность его культурного слоя. После того, как город был разрушен и сожжен в XIII веке, на его месте никогда не возникало новых поселений, что всегда приводит к нарушению ранних отложений. Все они — и позднесредневековая Замковая Гора, и современный посёлок Усвяты — строились на новых местах, на противоположном берегу озера. И в этом смысле Усвят уникален и не имеет аналогий среди древнерусских городов, за исключением, может быть, только Старой Рязани.

Сегодня, отмечая 1000-летие первого упоминания летописного Усвята, мы должны признать, что знаем про этот древний город незаслуженно мало. Предлагаемое вниманию читателей небольшое издание, по сути, программа дальнейших археологических исследований. Изучение летописного Усвята только начинается!

*Директор ИИМК РАН
доктор исторических наук
В. А. Лапшин*

Введение

В 2021 году исполняется 1000 лет от даты первого летописного упоминания одного из древнейших русских городов — Усвята (ныне поселок *Усвяты* Псковской области).¹ Город впервые назван летописью в повествовании о военном конфликте между киевским князем Ярославом Владимировичем (Мудрым) и его племянником Брючиславом Изяславичем, правившим в Полоцке.

В дальнейшем с городом на Усвятском озере связаны имена выдающихся исторических личностей: князя Ярослава Всеволодовича (отец Александра Невского), Александра Невского, царя Ивана Грозного, великого князя литовского Стефана Батория.

Летописные известия, упоминающие Усвят, посвящены главным образом драматическим эпизодам войн и пограничных столкновений. Причина этого — окраинное положение Усвята на западной границе русских земель. В этом уникальность его как памятника истории, археологии и культуры.

В последние десятилетия западнорусские древности выпали из поля зрения российской науки. Интереснейшие исследования советских ленинградских и московских археологов в Полоцке, Новогруд-

¹ Название современного поселка далее мы будем писать курсивом, чтобы читатель не путал его с древнерусским городом, имя которого произносилось чуть иначе — в единственном числе.



ке, Гродно, Волковыске, Друцке остались в далеком прошлом. Работы Института истории материальной культуры Российской академии наук, возобновившиеся в Усвяте в последние годы, возвращают российскую археологию к западной русско-литовской тематике, без которой невозможно полное представление о древнерусской культуре.

За рамками нашего повествования остаются археологические памятники каменного века, раннего железного века и позднего средневековья, которыми тоже богаты *Усвяты*. Эта брошюра рассказывает лишь о работе археологов, изучающих *раннесредневековые* древности Усвятского региона, те, что напрямую связаны с 1000-летним юбилеем.

Современный поселок Усвяты. В центре его лежит на мысу Замковая Гора, укрепленная часть поздне-средневекового города. На ней виднеется белое здание с башнями — усадьба XIX века

История археологического изучения средневекового города

Первые описания археологических памятников на Усвятских озерах были выполнены в конце XIX века. Интерес к усвятским древностям возник благодаря работам известного историка, местного уроженца А. П. Сапунова (ил. 1). Именно он впервые высказал предположение, что летописный Усвят располагался в урочище Юрьевы Горы на западном берегу Усвятского озера. Название урочищу дала, по мнению А. П. Сапунова, стоявшая здесь Георгиевская церковь.

Начало целенаправленным археологическим исследованиям Усвятского региона было положено в 1949–1954 годах работами Западно-Двинского отряда Славянской экспедиции ИИМК АН СССР под руководством Я. В. Станкевич (ил. 2). Исследовательница впервые произвела шурфовку усвятского детинца на Юрьевых Горах (селище № 2, по Я. В. Станкевич), выявив культурный слой с обожженной глиной и угольками, а также находки XII–XIII веков (Станкевич 1960: 322). Укреплений древнерусского времени тогда обнаружить не удалось.

Я. В. Станкевич собрала богатый материал для археологической карты окрестностей Усвятских озёр. Для понимания предыстории города большое значение имеют также работы белорусских археологов в истоках Ловати в западной части усвятской округи. Работы здесь вели А. Н. Лявданский, Г. В. Штыхов и Д. И. Шадыро (Штыхаў 1992). Г. В. Штыхов (ил. 3)



впервые опубликовал описание Юрьевых Гор как древнерусского города (Штыхов 1978).

В 1960-е годы в *Усвятах* и их окрестностях начала функционировать Северо-Западная экспедиция Государственного Эрмитажа под руководством А. М. Микляева (ил. 4), работавшая до начала 1990-х годов (Микляев 1992). В разное время в трудах экспедиции принимали участие известные археологи: И. К. Лабутина (ПГУ), О. И. Давидан, Р. С. Минасян, А. Г. Фурасьев, А. Н. Мазуркевич (ГЭ), Н. В. Лопатин (ИА РАН), Вас. А. Булкин, В. Н. Седых (СПбГУ). Существенный вклад в изучение палеогеографии усвятского археологического микрорегиона внес П. М. Долуханов. Большой труд по составлению археологической карты района проделал преданный соратник А. М. Микляева, учитель Усвятской средней школы А. Т. Смирнов. Его руками создан Усвятский краеведческий музей, имеющий интересную археологическую коллекцию, но, к сожалению, влачащий ныне существование в формате школьного кабинета.

В общих рамках работ Северо-Западной экспедиции Эрмитажа, Р. С. Минасян в 1970 году провел на Юрьевых Горах раскопки, подтвердив на археоло-

Ил. 1. Алексей Парфёнович Сапунов (1851–1924). Автор книги «Усвят (местечко Витебской губернии) и святыня его». Витебск, 1889

Ил. 2. Ядвига Вацлавна Станкевич (1909–1959). Руководитель Западно-Двинского отряда Славянской экспедиции ИИМКа (фотография из Научного архива ИИМК РАН). Фото 1930-х гг.

Ил. 3. Георгий Васильевич Штыхов (1927–2018). Автор книги «Города Полоцкой земли (IX–XIII вв.)». Минск, 1978

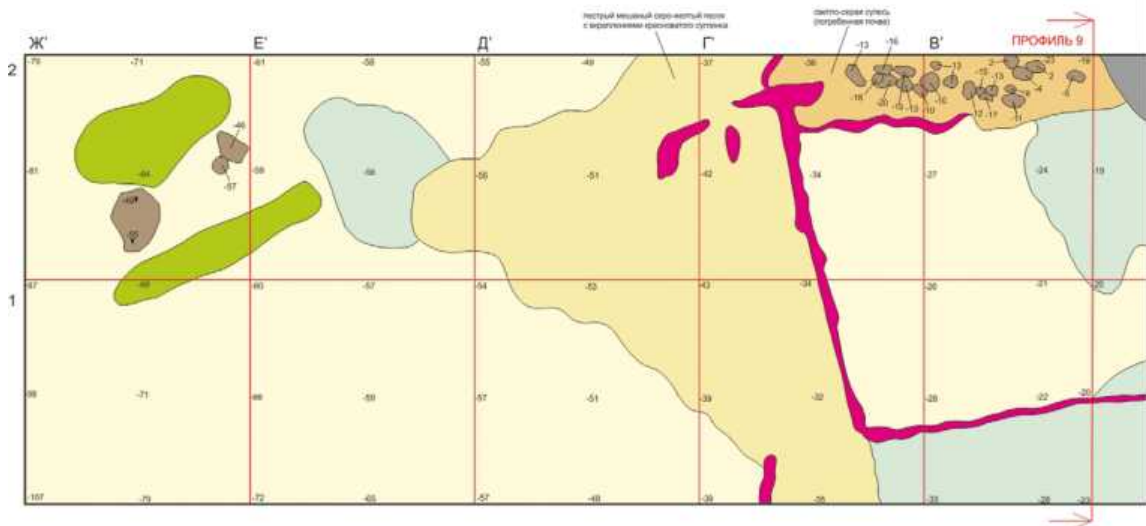
Ил. 4. Александр Михайлович Микляев (1934–1993), руководитель Северо-Западной археологической экспедиции Эрмитажа (фотография из семейного архива предоставлена А. А. Микляевой). Фото 1960-х гг.

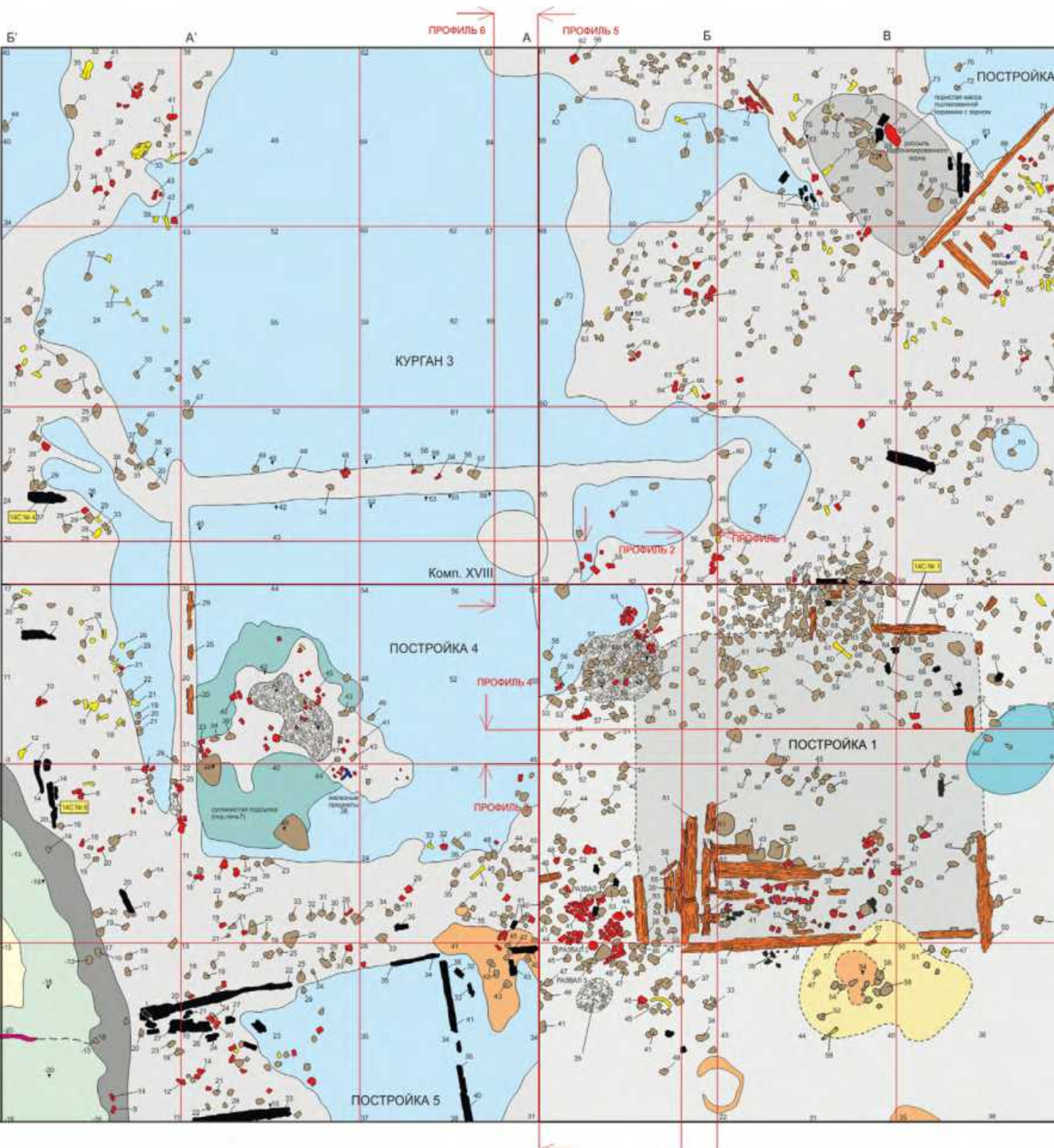


логическом материале предположение В. П. Сапунова о локализации древнерусского Усвята в урочище Юрьевы Горы. Материал этих исследований долгое время оставался не опубликованным.

В разное время археологические раскопки велись на курганных могильниках *Усвят* и их окрестностей. Следует упомянуть раскопки О. И. Давидан на курганной группе на Юрьевых Горах (1966 год), раскопки А. М. Микляева курганов в самих *Усвятах* (1988 год) и на курганной группе у дер. Щемиловка (1988 год).

В 2013 году небольшие раскопки в *Усвятах* в ур. Юрьевы Горы провела экспедиция ИИМК РАН. Впервые было установлено, что памятник имеет сложную стратиграфию и сохранил древнерусскую застройку XII–XIII веков. Полученные данные легли в основу реализуемого сейчас проекта РФФИ. Тогда же, с любезного согласия Р. С. Минасяна, были полностью опубликованы и материалы раскопок 1970 года (Еремеев 2015). С 2019 г. в *Усвятах* проводит исследования Двинско-Волховская археологическая экспедиция ИИМК РАН.





Как работает археологическая экспедиция

Современная археологическая экспедиция — это большой и сложный коллектив специалистов разного профиля. Постепенно, год за годом, из отдельных элементов складывается картина динамики жизни древних обитателей Усвятских озёр.

Раскоп — главный источник информации для археолога. Основу его работы составляет тщательная фиксация всех открывающихся в раскопе деталей. Культурный слой разбирается мастерками и кисточками, а погребения расчищаются еще более тонкими инструментами (ил. 5).

После снятия очередного пласта культурного слоя производится подробная фотосъемка раскопа с квадрокоптера. Это позволяет строить 3D-модели уровней фиксации и выявляемых объектов и прорисовывать их планы по моделям в специальных программах. Подобный метод существенно ускоряет раскопки и повышает точность полевой документации. Кроме того, создается база 3D-моделей, позволяющая продолжить изучение различных деталей раскопа в камеральных условиях.

В процессе раскопок происходит полная промывка культурных напластований. Для этого требуется ежедневная работа нескольких промывочных столов, вода на которые подается мотопомпой (ил. 6). Использование этого метода на порядок увеличивает объем археологической коллекции,

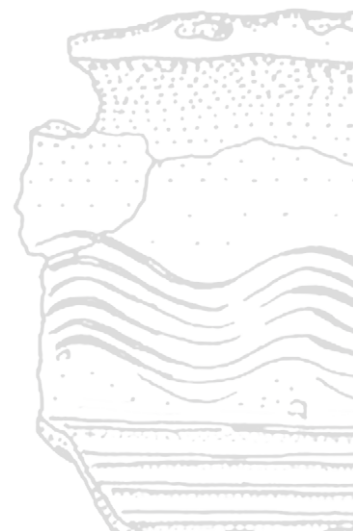




дополняя ее мелкими предметами, неразличимыми в грунте.

Заполнение древних построек и помоек (их называют «закрытые комплексы») перед обычной промывкой подвергается специальной обработке водой — флотации — для извлечения из них растительных остатков, главным образом зерен. Работа с отобранными в поле образцами продолжается в научных институтах. Анализ растительных остатков позволяет охарактеризовать систему хозяйства и рацион древних обитателей поселения. Эту работу проводят специалисты Федерального исследовательского центра Всероссийский институт генетических ресурсов растений имени Н. И. Вавилова Российской академии наук (ВИР РАН) в Санкт-Петербурге.

Ил. 5. Расчистка каменных надмогильных конструкций. Август 2020 г.



Ил. 6. Промывочные станки возле раскопов 2020 г. На переднем плане – емкость для флотации и фильтрации карбонизированных макроостатков растений из культурного слоя. Сентябрь 2020 г.

Параллельно с исследованием культурного слоя, почвоведомы и ботаниками анализируются озерные отложения (ил. 7). Центральным элементом этих исследований является построение спорово-пыльцевых диаграмм, позволяющих реконструировать древние изменения в ландшафте, происходившие в результате хозяйственной деятельности.

Из всех комплексов на раскопе и горизонтов озерных разрезов отбираются образцы дерева, угля или торфа для серийного радиоуглеродного анализа, датирующего отложения с точностью до четверти века.

Остеологический материал из культурного слоя выбирается и анализируется полностью по контекстам раскопа. Анализ костей животных проливает свет на рацион питания и состав домашнего скота. Эта работа производится в петербургском Зоологическом институте Российской академии наук (ЗИН РАН).

Неожиданностью для нас оказался широкий хронологический диапазон христианского могиль-



ника на Юрьевых Горах (погребения здесь совершались с XII по XIX века) и его насыщенность погребениями. Антропологические исследования стали одним из главных направлений проекта. Изучение человеческих останков ведется в Музее антропологии и этнографии имени Петра Великого Российской академии наук (Кунсткамера) (МАЭ РАН). Эти исследования позволяют реконструировать условия жизни людей, их болезни и обстоятельства смерти.

Важной составляющей проекта является реставрация археологических находок, которая выполняется в Реставрационной лаборатории ИИМК РАН. Без реставраторов было бы невозможно изучение и интерпретация большинства находок.

Последним этапом обработки коллекции является передача ее на государственное музейное хранение. Это тоже большой труд, связанный с проверкой описей, содержащих тысячи находок, и составлением их правильных описаний. Коллекция должна быть систематизирована и доступна для дальнейшего изучения.

Ил. 7. Палеогеографический разрез в пойме Усвятского озера. Отбор в контейнеры образцов для спорово-пыльцевой диаграммы. Октябрь 2020 г.



Древние славяне в Усвятской округе

В первые века нашей эры Восточная Европа была охвачена бурными историческими процессами, связанными с миграциями различных народов. На всем пространстве от Северного Причерноморья до Балтики происходят перемещения значительных групп населения: в степь с востока вторгается очередная волна кочевников-сарматов, которые подчиняют оседлых жителей Днепровской лесостепи и уходят дальше, на Дунай; из Центральной Европы на берега Днепра проникают воинственные отряды германцев-вандалов, вслед за ними накатывается огромная масса переселенцев другого восточногогерманского племени — готов. В условиях постоянной военной угрозы дотоле разрозненное, хотя и многочисленное, местное земледельческое население речных долин Среднего Поднепровья, Полесья, берегов Десны, Сейма и Псла было вынуждено консолидироваться и противостоять пришельцам. Так рождался новый народ — славяне, которому спустя всего несколько столетий будет суждено стать одним из главных действующих лиц на арене европейской политики. Античные историки на страницах своих сочинений зафиксировали их появление под именем «венеты».

Уже в III–IV веках нашей эры область расселения славян выходит далеко за пределы центральной части Русской равнины. Продвигаясь на новые земли, аборигенное население которых изрядно со-

кратилось в предшествующий нестабильный период, славяне осваивают все Левобережье Днепра вплоть до верховьев Дона, а также Верхнее Поднепровье, и выходят в бассейн Западной Двины. Быстрой земледельческой колонизации новых, в том числе и северных, территорий способствовали благоприятные климатические условия, низкая плотность местного неславянского населения и его иной хозяйственно-культурный тип. Переселенцы оседают в первую очередь на невысоких озерных берегах с обширными плодородными поймами, свободными от леса, и ведут комплексное хозяйство, основу которого составляют подсечно-огневое земледелие на прилегающих песчаных равнинах и разведение мелкого и крупного рогатого скота, пищевую базу которому обеспечивают заливные луга (ил. 8).

Ил. 8. Пойма реки Усвячи севернее Усвятских озёр





Именно в этот период волна славянской колонизации, направленная из верховьев Десны и Днепра, пересекает Западную Двину и растекается далеко на север, северо-запад и северо-восток, результатом чего станет довольно плотное освоение Северо-Запада России, в основных чертах завершившееся в VII–VIII веках. При этом области правых притоков Западной Двины, включая Усвятскую округу и верховья р. Ловать, выступают своего рода плацдармом для дальнейшего продвижения колонистов. Здесь уже в IV–V веках наблюдается повышенная концентрация поселений, площадь которых иногда достигает 2–3 гектаров. Часть из них является не только крупными поселками, но и ремесленными центрами округи. Только в окрестностях *Усвят* известно два таких центра, не считая нескольких рядовых селищ. Их обнаружили и исследовали специалисты Северо-Западной археологической экспедиции Государственного Эрмитажа в 1960-е — 1990-е годы (Лопатин, Фурасьев 2007).

Ближайший подобный центр расположен на берегу небольшого озера Узмень, всего в 2 км от *Усвят*, еще один изучен на северном берегу озера Сенница, у дер. Фролы. Оба памятника представляют собой значительные по площади поселки на береговых всхолмлениях у края озерной поймы. При раскопках здесь обнаружены многочисленные хозяйственные предметы и выявлены следы добычи и обработки болотной руды: остатки железоплавильных конструкций (ямы и горны), шлаки и куски железной крицы. Вероятно, найденные здесь сельскохозяйственные инструменты и орудия быта изготовлены на месте из добытого тут же железа: ножи, серпы, обломки топоров, шилья и стамески (ил. 9). Глиняные пряслица — грузики для веретена — свидетельствуют о развитии ткачества (ил. 10). Редкие находки украшений:



Ил. 9. Железные орудия труда и предметы быта: серп, бритвы, стамески или кресала, ножи (селище Узмень, фонды Государственного Эрмитажа)





Ил. 10. Глиняные пряслица – грузики для веретена (селище Узмень, фонды Государственного Эрмитажа)

Ил. 11. Украшения: бронзовый браслет и спиралька-пронизка, железные булавки с посоховидным навершием, бусины из синего стекла (селище и могильник Узмень, фонды Государственного Эрмитажа)

стеклянные бусы, бронзовые браслеты, булавки, мелкие подвески и височные кольца, — скорее всего, являются привозными (ил. 11), хотя обломки тиглей — миниатюрных сосудиков для литья бронзы — подтверждают наличие местного ювелирного дела (ил. 12). Большое количество грубой лепной посуды домашнего производства (горшки, корчаги, глиняные диски-сковородки) требовалось не только для приготовления пищи, но и для заготовки и хранения продуктов (ил. 13). Более качественная столовая посуда (миски, чаши) изредка изготавливалась из глины и имела гладкую лощеную поверхность, но чаще, видимо, была деревянной и поэтому не сохранилась.

Жилищами служили небольшие квадратные полуземлянки площадью в среднем всего 10–15 кв. м., имеющие срубную конструкцию стен и очаги в центре.

Рядом с поселениями на озёрах Узмень и Сenniца обнаружены и погребальные памятники сла-



вянского населения IV–V веков (ил. 14). Погребения совершались по обряду трупосожжения, мелкие кальцинированные косточки собирались в какие-либо емкости: глиняные сосуды-урны или туеса из дерева, коры и т. п., а затем захоранивались в земляные ямки в специально отведенных местах на окраинах поселков — грунтовых могильниках (ил. 15). Сегодня такие некрополи не имеют никаких внешних признаков, но в древности отдельные могилы отмечались на поверхности какими-то простейшими конструкциями, вероятно, столбиками. Среди костей археологи часто находят мелкие пережженные обломки посуды и металлических украшений.

Грунтовые могильники почти повсеместно сменяются в V–VI веках захоронениями под земляными насыпями — курганами. Вместе с широким распространением подкурганного обряда погребения в регионе начинается новый период. Активная ко-

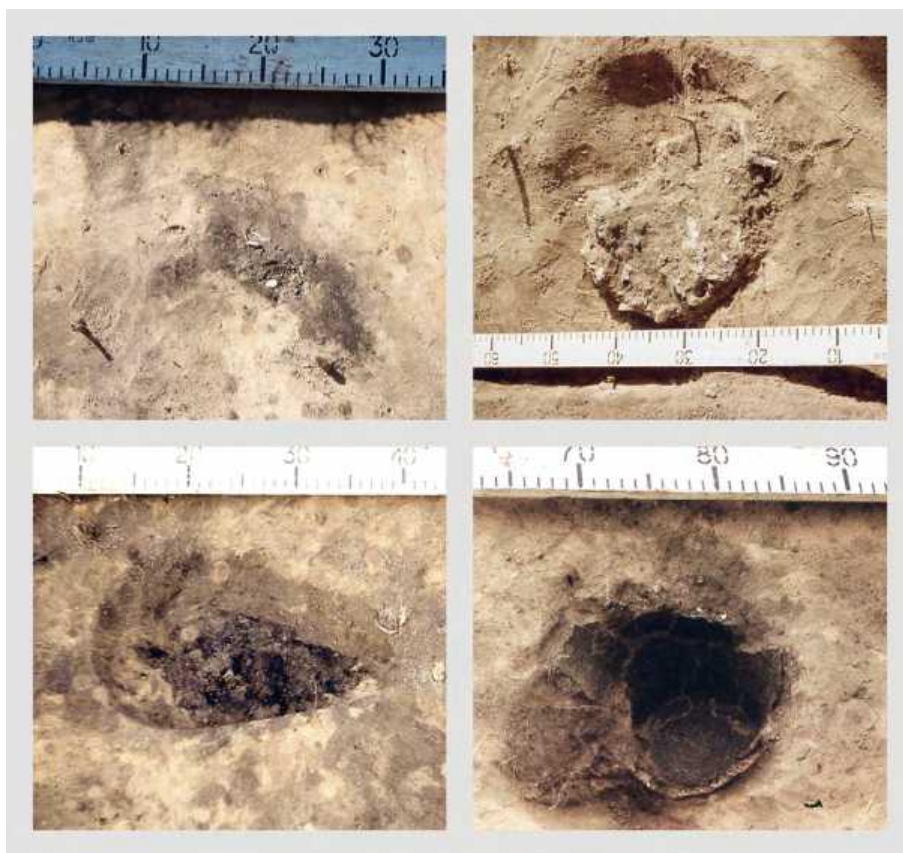
Ил. 12. Обломки глиняных тиглей – сосудиков для плавки металла (селище Узмень, фонды Государственного Эрмитажа)

Ил. 13. Глиняные сосуды (селище Узмень, фонды Государственного Эрмитажа)



Ил. 14. Грунтовый могильник на оз. Сенница перед началом раскопок. Фото 1997 г.

лонизация и освоение пустующих территорий завершаются, наступает эра оседлости и стабильного поступательного развития населения. Курганные могильники, которые состоят из 20–30, а иногда и более насыпей, в каждой из которых обычно присутствуют не одно, а 2–3 захоронения, свидетельствуют о большой продолжительности жизни населения без смены мест обитания. Некоторые курганы этого времени имеют не круглую (диаметром



5–15 м), а удлиненную, овальную и даже валообразную в плане форму (длиной до 30 м и более), из-за чего этим памятникам специалисты дали название «культура длинных курганов».

Потомки населения этой культуры в конце I тысячелетия н. э. входят в состав еще только зарождающегося Древнерусского государства. Усвятская округа, расположенная на одном из важнейших участков древнего пути «из варяг в греки», вновь становится ключевым отрезком, связывающим воедино Поднепровье и Северо-Запад Руси.

Ил. 15. Погребения по обряду трупосожжения в процессе археологического изучения. Могильник на оз. Сенница, 1996–1997 гг.

Усвят на пути «из варяг в греки»

Пребладающим населением окрестностей *Усвят* в VIII–X веках остаются славяне-кривичи, в культуре которых наблюдаются существенные изменения. По каким-то причинам происходит отказ от полуземляночных жилищ — на смену им приходят наземные срубные постройки с печами-каменками или глинобитными печами и небольшими подпольными ямами. Остатки подобных построек открыты раскопками Северо-Западной экспедиции Эрмитажа в 1995–2000 годах на селищах Хачево (в Куньинском районе) и Горяне (Велижский район). Именно такие постройки ставились в X веке и на Юрьевых Горах. Кроме того, в VIII–X веках существенно расширяется зона сельскохозяйственной колонизации. Вырубаются широколиственные леса на водоразделах, земледельцы осваивают завалуненные моренные суглинки, что говорит о появлении у них более совершенных пахотных орудий и о расширении спектра выращиваемых культурных растений (в первую очередь, о культивации неприхотливой ржи). Пашенное земледелие выходит на первое место в системе хозяйствования.

Наиболее впечатляющими памятниками этой эпохи являются сопки — огромные (до 30 м в диаметре) погребальные курганы, известные в верховьях Усвачи и по берегам Западной Двины. Эта традиция принесена была в Подвинье с севера, из Поволжья и Приильменья. Ее распространение свя-



зано с расширением политической власти славянских и норманнских предводителей, обосновавшихся в IX веке далеко к северу от Усвята — в Старой Ладоге на Волхове и на Рюриковом Городище в Приильменье. В Поволховье выходцами из Скандинавии, подчинившими себе часть местного населения, были построены первые сопки. На эти образцы престижного погребального обряда ориентировались обитатели огромных пространств Северной Руси, в том числе и некоторые коллективы Усвятской округи, наиболее тесно связанные с северорусскими политическими центрами. Одна из таких сопок исследована И. И. Еремеевым в 1999–2000 годах на Западной Двине недалеко от *Усвят*. Выяснилось, что она возведена в IX или в начале X века на руинах небольшого сожженного поселка более раннего времени. Насыпь законсервировала остатки построек с каменками и глинобитными печами (Еремеев, Дзюба 2010).

Именно сопки стали первыми показателями формирования северного отрезка знаменитого пути «из варяг в греки». Могильники с монументальными насыпями протянулись по берегам рек от Верхнего Поднепровья до Старой Ладоги. Погребения в сопках по своему облику мало отличаются от захоронений в длинных курганах — все те же лепные глиняные сосуды с кальцинированными косточками, стеклянные бусы и редкие бронзовые украшения. Новая идея, идея господства, выражается не в богатстве погребального инвентаря, а в размерах могильной насыпи и объеме заложенного в нее человеческого труда.

Погребения основной части населения, как и в предшествующую эпоху, представлены захоронениями по обряду трупосожжения в грунтовых ямках или невысоких курганах округлой или вытянутой формы. Могильник с такими захоронениями исследо-



дован экспедицией ИИМК РАН в 2013 и 2019 годах на Юрьевых Горах.

Важным новшеством эпохи становится открытие Северо-Запада России для далекой внешней торговли. В Усвятском регионе появляется восточное монетное серебро, оседающее в сокровищницах местной знати. Примером этому является Глазуновский клад, найденный близ *Усвят* в 1956 году. Часть монет, собранная усвятским краеведом А. Т. Смирновым, поступившая в Государственный Эрмитаж, позволяет предполагать, что клад был зарыт в период с конца 850-х до 870-х годов (Кулешов, Еремеев 2015). Находки восточных монет иногда сопровождаются оружием и украшениями, характерными для Швеции и Норвегии. Это следы появления викингов, активно участвовавших в транзитных торговых операциях вдоль пути «из варяг в греки». В X веке появляется поселение на Юрьевых Горах, перерастающее в древнерусский город.

В древнерусское время Усвят представлял собой узловой пункт на речных и сухопутных коммуникациях, связывавших Южную и Северную Русь. Летописные известия XIII века и многочисленные документы XVI–XVII веков вкупе с данными археологии позволяют реконструировать развитую сеть сухопутных дорог и зимников, сходящихся в узком дефиле между озерами Усвятское и Узмень. Лежащие к северо-западу и юго-востоку от Усвята обширные, пронизанные реками, заболоченные и необжитые пространства делали (и делают в настоящее время) крайне сложным обход его при движении из Смоленска и Витебска на север в Новгород. Не случайно некоторая часть литовских набегов на новгородские земли в XIII веке осуществлялась именно через эти «усвятские ворота». Ими же воспользовался в своем походе на Русь в 1580 году и Стефан Баторий.

Стратегическое положение Усвята сыграло свою роль в известном государственном проекте XVIII века по соединению каналом Ловати и Западной Двины, документы которого хранятся в Библиотеке Академии наук в Санкт-Петербурге (ил. 16). Это была последняя попытка восстановить путь «из варяг в греки».

Ил. 16. Усвятские озера и нижнее течение Усвячи на карте XVIII в. БАН. Отдел рукописей. Собрание рукописных карт. Основная опись. № 245. Карта проекта соединения трех рек: Ловати, Западной Двины и Днепра. Отмечено расположение древнерусского города



Летописный Усвят: в поисках города Ярослава Мудрого

Первое письменное упоминание Усвята связано с одной из загадок древнерусского летописания. Канвой повествования является конфликт, разгоревшийся в 1021 году между киевским князем Ярославом с новгородцами, с одной стороны, и полоцким князем Брячиславом Изяславичем, с другой. В Повести временных лет (ил. 17), древнейшей сохранившейся русской летописи, это столкновение описано следующим образом:

«В лѣто 6529. Приде Брячиславъ, сынъ Изяславль, внукъ Володимѣрь, на Новѣгородъ, и зая Новѣгородъ, и поимъ новгородцѣ и имъне ихъ, поиде Полотъску опять. И пришедшу ему к Судомири рѣцѣ, и Ярославъ ис Кыева, въ 7 день постиже ѥ ту. И побѣди Ярославъ Брячислава, и новгородцѣ вороти Новугороду, а Брячиславъ бѣжа Полотъску» (ПВЛ 1996: 64).

Как видим, упоминания Усвята здесь нет. Оно появляется в описании событий 1021 года только в поздних летописях, относящихся к XV веку (Новгородская Четвертая летопись, Софийская Первая летопись и ряд других сводов). Наиболее важно известие Новгородской Четвертой летописи, поскольку именно в ней читается правильное название места битвы, решившей судьбу Брячислава — река Судома:



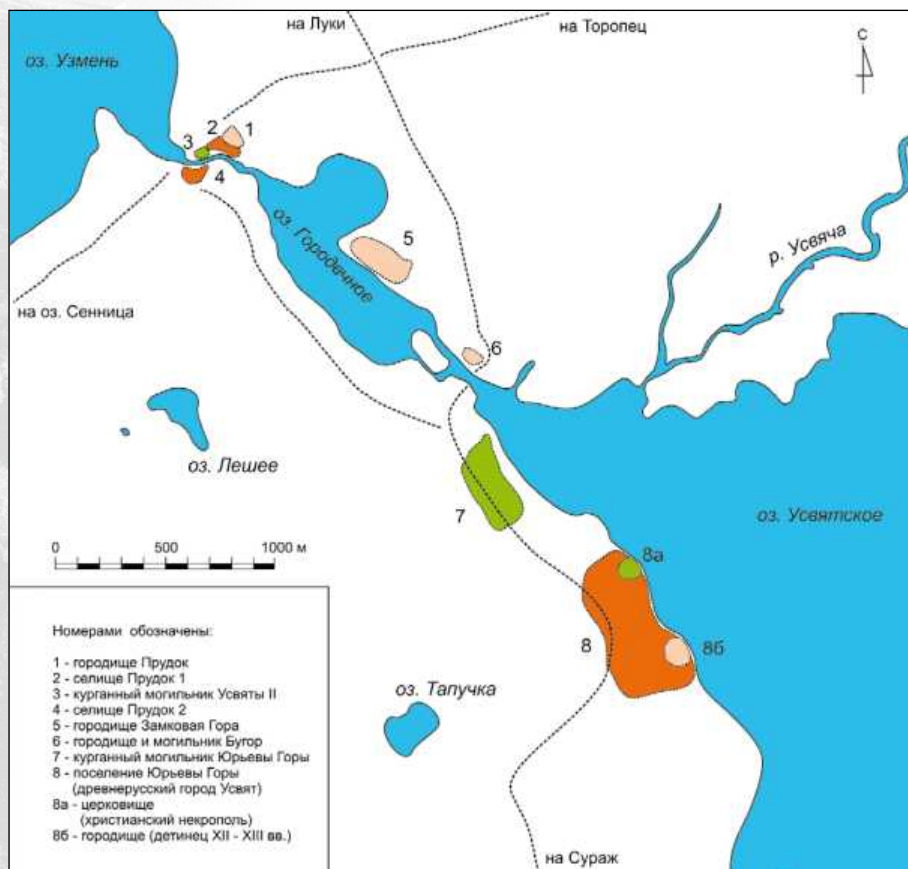
«Въ лѣто 6529. Приидѣ Брючеславъ, сынѣ Изяславъ внукъ Володімеръ, с вой ис Полотска на Новгородъ и взя Новгородъ; и поимъ Новгородци і имѣниа ихъ, и весь полонъ, и скот, и поидѣ къ Полотыцку опять. И пришедшу ему к Судоми рѣцѣ, Ярослав же слышавъ ту вѣсть и съвокоупивъ вой многи ис Киева, в седмыи день постиже и ту, побѣди Брючислава, и Новгородци вороти к Новугороду, и полонъ оу него отъя, елико бѣ в Новъгородцкой области, и посла ихъ к Новугороду, а Брючиславъ побѣжа къ Полоцку. И отголъ призва к собѣ, и да емоу два града, Въсвячъ и Видбескъ, и рече емоу: «боуди же съ мною единъ». И воеваше Брючиславъ съ Ярославомъ вся дни живота своего» (ПСРЛ, т. IV, ч. 1. 2000: 110–111).

Ил. 17. Миниатюра Радзивилловской летописи, посвященная событиям 1021 г.



Ил. 18. Средневековый Усвят и его ближайшая округа. Усвятский археологический комплекс. Пунктиром отмечены дороги, упоминающиеся в позднесредневековых письменных источниках и кадастровых документах

Откуда в сравнительно поздних источниках (специалисты называют их «летописи Новгородско-Софийской группы») берется известие о передаче Усвята и Витебска под власть Полоцка? Вряд ли когда-либо текстология даст убедительный ответ на этот вопрос. Предполагается, что источником послужил какой-то летописный текст новгородского происхождения XI века (так думал академик А. А. Шахматов), не сохранившийся в целостном виде. Обосновать эту гипотезу только на текстологических изысканиях вряд ли возможно. Кто сможет доказать, что



упоминания Витебска и Усвята не появились в текстах, например, в XIII–XIV веках по каким-то неведомым нам сейчас политическим причинам?

Для того чтобы разобраться, имеет ли развернутый рассказ о событиях 1021 года под собой исторические основания, нужна археологическая критика письменного источника, нужно обратиться к неисчерпаемым данным археологии. Конечно, это тоже не решит окончательно проблему генезиса интересующего нас летописного известия, но позволит оценить его правдоподобность. Следует попробовать отыскать летописный город, находившийся в 1021 году под властью князя Ярослава Мудрого (ведь едва ли он мог бы распоряжаться тем, что ему не принадлежало). Эту задачу поставила перед собой Двинско-Волховская археологическая экспедиция ИИМК РАН, созданная в 2019 году. Главным местом поиска стало указанное еще А. П. Сапуновым урочище Юрьевы Горы на западном берегу Усвяцкого озера.

Ил. 19. Урочище Юрьевы Горы. Вид с северо-запада. Северный мыс на первом плане и южный — на втором





Ил. 20. Юрьевы горы.
Южный мыс

Как показали многолетние труды нескольких поколений археологов, поселение в урочище Юрьевы Горы является частью большого средневекового археологического комплекса, включающего в себя пять городищ и несколько неукрепленных поселений (ил. 18). С ними связаны три курганных языческих могильника и два христианских кладбища. Кстати, то, что городищ именно пять — выяснилось в ходе полевых работ 2020 года.

Урочище Юрьевы Горы — это обширное слабохолмистое плато с двумя озерными мысами: большим, южным, и маленьким, северным (ил. 19). Южный мыс, представляющий собой крупное мысовое городище, очевидно являлся главным городским укреплением или детинцем (ил. 20; 21).

Первый же год раскопок экспедиции ИИМКа на этом месте принес интересные результаты. Главной неожиданностью стало открытие дохристианского могильника. Выяснилось, что крепость и застройка



XII–XIII веков стоят на языческом курганном некрополе X века (ил. 22). Оказывается, в XII веке курганы были частично срыты и прямо на них поставлены дома и деревоземляные укрепления, основу которых составляли рубленые городни, заполненные песком и дерном (ил. 23). Застройка детинца в XII веке выглядела своеобразно: часть домов стояла на останцах курганов, а часть — в понижениях между ними. За столетие существования городка поверхность выравнилась, и курганы перестали быть видны на поверхности.

Итак, в древнерусском детинце культурные слои X–XI веков обнаружены не были. На повестку дня встал вопрос, где находились укрепления, синхронные обнаруженному нами языческому могильнику? Где же был город Ярослава Мудрого, упомянутый в летописном известии 1021 года? Может быть, он не имел фортификационных сооружений вовсе?

Оставалось предположить, что древнейшие укрепления были расположены на соседнем мысу,

Ил. 21. Юрьевы Горы. Раскоп 2019 г. на южном мысу (в детинце)



Ил. 22. Раскоп в детинце. Скрытый курган. В бровках хорошо читается ровик, нижние части насыпи и переотложенный грунт с вершины кургана, сброшенный на склоны

Ил. 23. Раскоп в детинце. Разрез внутривальных городней, уложенных в понижение рельефа антропогенного происхождения (вероятно, ровик кургана). Слева – городня, забутованная песком с прослойками дернин; справа (за вертикально поставленной масштабной рейкой) – городня, полностью заложённая дерном

таким же обрывистом, как и мыс детинца, но имевшем меньшую площадь (ил. 24). Но там, по предварительным данным, должен был находиться христианский некрополь древнерусского города (Еремеев 2015) и, вероятно, городской храм. По крайней мере, местные мифологические рассказы связывают место, где стояла Георгиевская церковь, именно с этим, северным, мысом (Сапунов 1889). Может быть, слишком смело думать, что предания, зафиксированные в XIX веке, восходят к реалиям XI–XIII столетий. Но церковная земля вполне могла сохранять свой статус на протяжении тысячелетия — примеров тому в Европе немало.

По результатам работ 2019 года было принято решение — начать в 2020 году изучение христианского городского кладбища. Под ним мы надеялись отыскать древнейшее укрепленное поселение Усвята. Новый раскоп преподнес новые сюрпризы. Оказалось, что планировку могильника определяют ряды захоронений, отмеченных на древней поверхности кладками из огромных валунов (ил. 25; 26). Сохранившиеся кладки представляют собой овальные оградки, внутри которых положены крупные камни, полностью перекрывающие могилу. Всего выявлено 13 подобных погребений, которые выстраиваются в четыре ряда. Пространство между каменными могилами также за-



Ил. 24. Юрьевы Горы.
Раскоп 2020 г.
на северном мысу

Ил. 25. Валунные
надмогильные выкладки
после снятия наносного
грунта. Вид с юга.
Август 2020 г.

Ил. 26. Каменный
позднесредневековый
крест, лежащий
на могильной плите.
Август 2020 г.

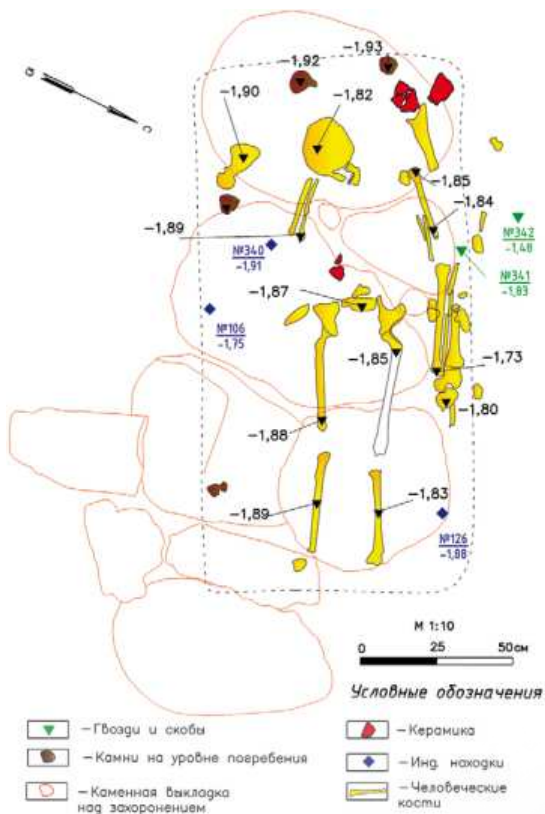




Ил. 27. Погребения христианского некрополя

Ил. 28. Погребение под каменной кладкой

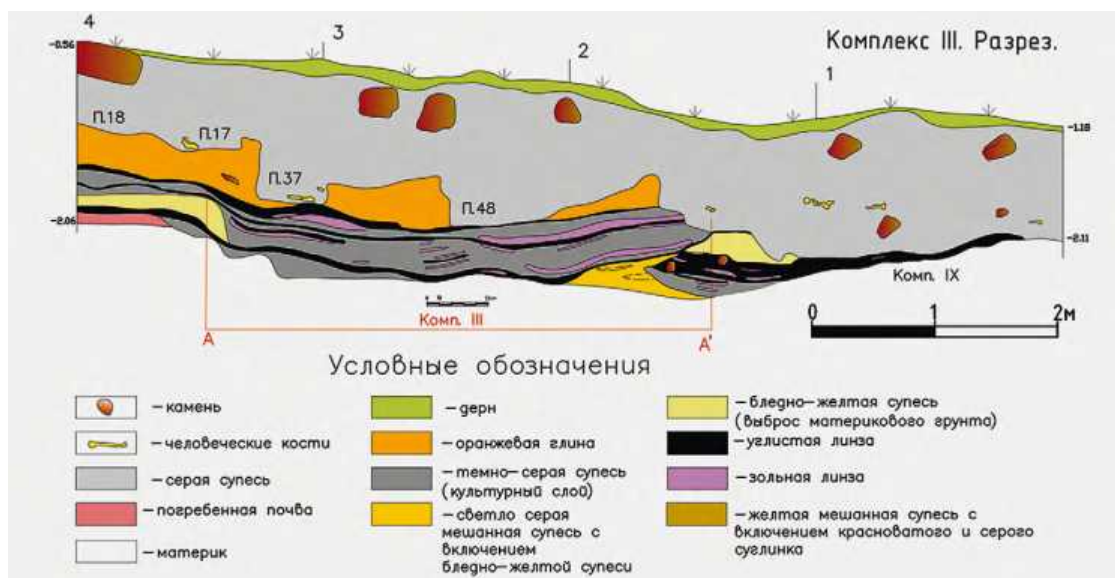
Ил. 29. Погребение в простой могильной яме



полнено захоронениями. Все погребения ориентированы головой на запад с более или менее заметным отклонением к югу.

Исследовано 72 погребения, целых или незначительно поврежденных (ил. 27–29). С учетом переложённых скелетов, количество захоронений должно быть, по крайней мере, удвоено. Датировка погребений по могильному инвентарю и нумизматическому материалу определяется в интервале XII–XIX веков. Самой частой находкой здесь являются тисненные металлические накладки от головных венчиков.





Под горизонтом захоронений, который распадается на пять уровней, был выявлен культурный слой мощностью до 0,5 м (ил. 30). В верхней его части прослежены следы пожара. Слой содержит лепную и раннегончарную керамику и может быть датирован X — началом XI века. Таким образом, нам удалось отыскать место, где находился древнейший укрепленный городской центр.

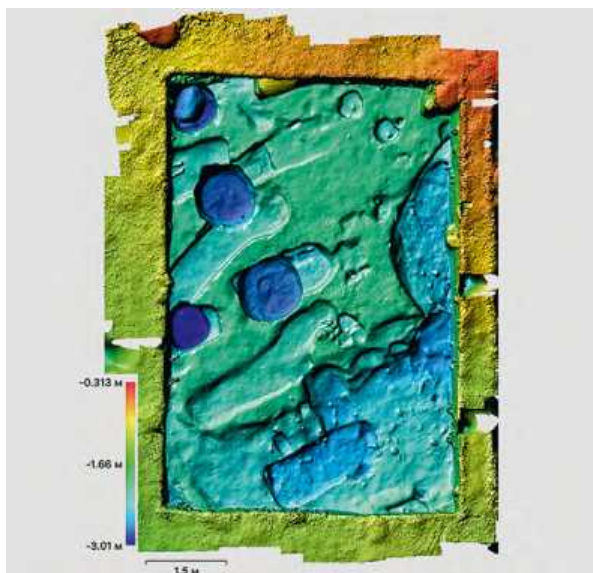
Особый интерес представляют остатки большой столбовой постройки, обнаруженные в раскопе 3. Столбы прорезают культурный слой, но перекрываются погребениями (ил. 31). Перед нами, скорее всего, следы деревянного храма, при котором не позднее, чем в XII–XIII веках и возникло христианское кладбище.

Результаты исследований 2019–2020 годов можно сформулировать так. В молодые годы Ярослава Мудрого и Брючислава Изяславича на Юрьевых Горах действительно существовало крупное торго-

Ил. 30. Разрез культурного слоя X — начала XI в. Верхняя часть напластований повреждена кладбищем XII–XIX вв.



Ил. 31. Гипсометрический план раскопа со следами столбовой постройки, предположительно церкви



ремесленное поселение. Его наиболее престижная часть располагалась на Церковице — на северном мысу Юрьевых Гор. Об этом говорит нумизматический материал (найдено несколько восточных монет X столетия) и ряд предметов, связанных с пребыванием выходцев из Северной Европы (ил. 32–34). Предметы ювелирного мастерства такого уровня, как позолоченная ременная накладка (ил. 32), известны в Скандинавии, в самых богатых захоронениях своего времени. Можно не сомневаться, что обрывистый мыс, подрезанный со стороны озера, был укреплен и с напольной стороны. Следы этих фортификаций нам предстоит исследовать в ближайшем будущем — непростая задача, учитывая насыщенность культурного слоя погребениями.

Надо заметить, что какие-то укрепления в виде рва шириной около 5 м и глубиной до 0,5 м и сейчас прослеживаются вокруг северного мыса на поверхности. Неясно только пока — как их датировать.



Это могут быть и следы церковной или монастырской ограды XII–XVII веков, и военный лагерь XVI–XVII веков (известно, например, что на Юрьевых Горах располагались войска Стефана Батория).

Если где-то на Юрьевых Горах в X веке и стоял княжеский терем и палаты для дружины — то именно здесь, на северном мысу или рядом с ним. Курганный и отчасти грунтовый могильник этого времени находился на южном мысу. В 2013 и 2019 годах нами исследовано здесь четыре погребения по обряду трупосожжения. При этом найдены лепные и примитивные гончарные сосуды (ил. 35), характерные для X века. В одном из погребений обнаружена скандинавская булавка (копоушка?), что говорит о единстве культуры обитателей северного мыса и «могильных жителей» мыса южного.

В XII веке (возможно и раньше) картина совершенно меняется. На месте раннего укрепления на северном мысу возникает христианский некрополь. Поверх языческого некрополя на южном мысу в XII веке, наоборот, строится крепость и ставятся жилые и хозяйственные постройки. При этом курганы целенаправленно срываются, и пространство между ними выравнивается.

Что касается посада, располагавшегося между двумя мысами, то о его внутренней динамике трудно пока сказать что-то определенное, но, по данным раскопок Р. С. Минасяна 1970 года и по на-

Ил. 32. Ременная накладка в стиле Борре, X в. Раскопки 2020 г.

Ил. 33. Железная подвеска в виде «молоточка Тора», X в. Раскопки 2020 г.

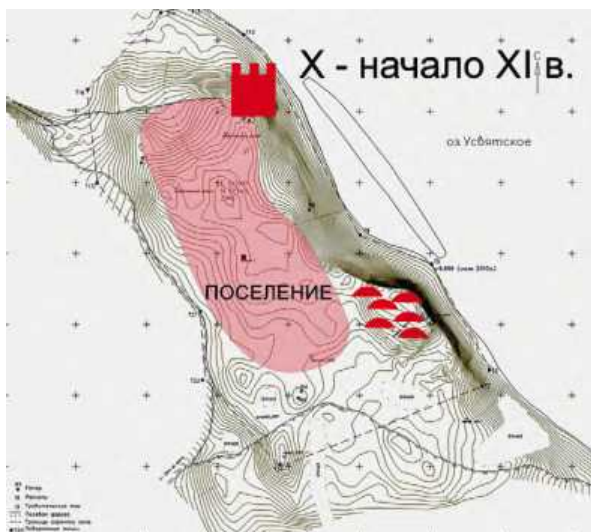
Ил. 34. Роговой составной гребень, X в. Раскопки 2020 г.





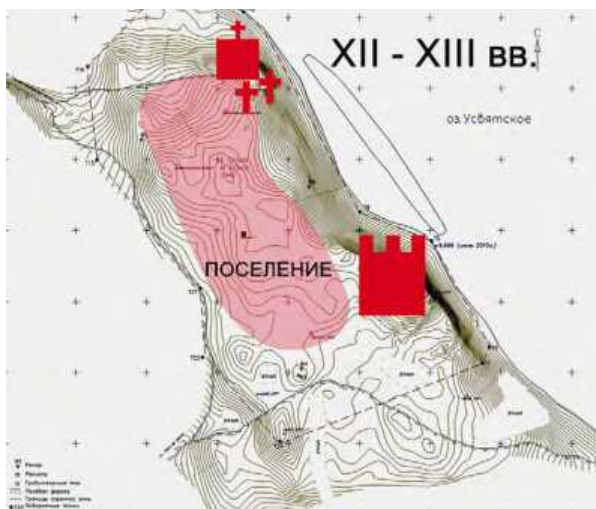
Ил. 35. Отреставрированная керамика из раскопок 2019 г. 1, 2 – лепные сосуды из погребений; 3 – фрагмент гончарного сосуда из ровика кургана

Ил. 36. Реконструированная ситуация X в. Крепость на северном мысу и могильник на южном, между ними – посад



шим небольшим раскопкам 2013 года, ясно, что посад остается на своем месте в течение всего периода существования города (Еремеев 2015). Судя по огромному количеству найденных при раскопках фрагментов глиняных тиглей (в слое с лепной керамикой), здесь в X — начале XI века обитали ремесленники, специализировавшиеся на изготовлении бронзовых украшений.

В нарисованной выше картине самым впечатляющим событием является, конечно, радикальная трансформация (с зеркальной топографической перестановкой) ведущих элементов политического и сакрального пространства поселения в XI(?) — XII веках (ил. 36; 37). Вероятно, речь идет не о растянутом во времени процессе, а о чьих-то волевых (скорее всего, княжеских) решениях. Это явление могло быть обусловлено двумя причинами или их сочетанием: сменой населения города и коренным переломом в его мировоззрении.



Ил. 37. Реконструированная ситуация XII–XIII вв. Крепость (детинец) на южном мысу и христианское кладбище при церкви – на северном. Время постройки церкви и возникновения кладбища – предстоит уточнить

Вряд ли мы ошибемся, если свяжем этот катаклизм с двумя факторами древнерусской истории: военно-политическим противостоянием Полоцка и Новгорода в XI веке и христианизацией Руси. Военные новгородско-полоцкие столкновения носили ожесточенный характер и сопровождались, как известно из летописей, массовыми убийствами и перемещением населения. поголовный увод в полон горожан в этих условиях — дело вполне возможное. Христианизация же Усвята, видимо, имела одно важное последствие — церкви был передан участок земли с княжеской укрепленной резиденцией — северный мыс.

Таким образом, данные археологии подтверждают свидетельство летописей Новгородско-Софийской группы о заметной роли Усвята в экономической и политической жизни Руси начала XI века. Город в 1021 году существовал уже около столетия и действительно, стоил того, чтобы за него побороться. Повышая доверие к письменному источнику, усвятские древности косвенно помогают разобраться и в проблемах древнерусского летописания.

Вѣтъ ѿ ф.
 володнм
 нѣгаслав
 новгород. н
 лоцкоу ѿп.
 скнеѡавъ
 цмворобисмо

Древнерусский город XII–XIII веков

Расцвет древнерусского города, судя по археологическим данным, приходится на XII век. Усвят разрастается, возводятся укрепления вокруг южного мыса. Находки этого времени типичны для городской культуры Руси домонгольского времени (ил. 38–41)

К этому периоду относятся найденные в раскопках на Юрьевых Горах свидетельства транзитной торговли: обломки византийских амфор, в которых перевозили вино и масло; южнорусский крест-энколпион с перегородчатой эмалью; огромное количество стеклянных браслетов. Прослеживаются связи с Прибалтикой и Западной Европой.

Ил. 38. Топор
из культурного слоя XII в.
Раскопки 2020 г.





Следующее столетие приносит городку грозную опасность — Литва начинает натиск на русские земли. Литовские набеги следуют один за другим: в 1224 году совершен поход на Русу; зимой 1225 года были разорены окрестности Торжка и Торопца; в 1230 году Литва разграбила окрестности Любны и Морева, воевала на Селигере. В 1234 году литовцами снова было совершено нападение на Русу, завершившееся долгим (до окрестностей Торопца) преследованием их князем Ярославом (отцом Александра Невского). В сентябре 1239 году литовская рать успешно воюет в Повеличье в Псковской земле. В 1246 году в южных областях Новгородской земли действуют два литовских отряда (вероятно, одно войско, по обыкновению разделившееся). Несмотря на три победы, одержанные над ними Александром Ярославичем (под Торопцом, Жижечем и Усвятом), переломить ситуацию Новгороду не удалось. В том же году Александр Ярославич забирает из Витебска своего, жившего там малолетнего сына, очевидно, понимая неизбежность подчинения города Литве. В 1247 году литовская рать одерживает победу над псковичами на Кудеппе (левый приток Великой в ее нижнем течении). Между 1246 и 1262 годами Литва

Ил. 39. Решетчатая подвеска XII–XIII вв. Раскопки 2013 г.

Ил. 40. Полая подвеска-конек XII–XIII вв. Раскопки 2013 г.

Ил. 41. Створка нательного креста-энколпиона XIII в., выполненная в технике перегородчатой эмали. Раскопки 2013 г.

овладевает Полоцком. Тогда же, в 1250-е годы попадает под власть Литвы Торопец (Янин 1998: 52).

Наиболее драматичным эпизодом в этой цепи событий стало грандиозное побоище, устроенное литве Ярославом Всеволодовичем при Усвяте в 1225 году. Развернутый рассказ об этих событиях содержит Тверская летопись, в которой они отнесены к 1226 году:

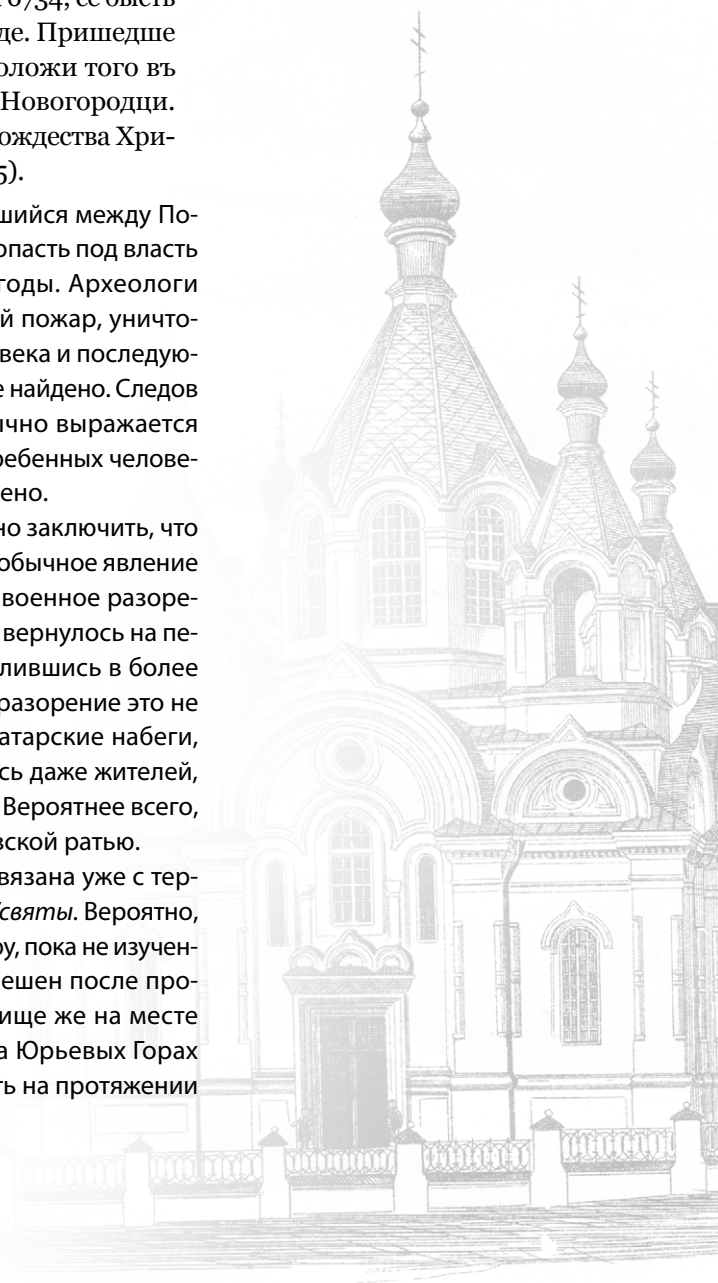
«Въ лѣто 6734. На зиму придоша Новгородци съ молбою по Ярослава, зовучи его къ себѣ на столъ; Ярославъ же управися съ ними на всей своей воли, начать отдавати свесть свою за Ярослава, Муромского князя. Еще ему не оправилу сватбы, ни мужей Новгородскихъ отпустившу отъ себе, которіи бяху пришли по него, зовучи его къ себѣ на столъ, прииде к нему вѣсть, яко пришедше Литва воюеть около Торжьку, въ семи тысячихъ, и около Новагорода, и около Торопца, и Смоленскую волость; и повоеваша около Торжьку бес числа, не догониша до Торжьку за три версты, и гость быша много, и Торопецкую волость всю поимаша. Тоже слышавъ Ярослав, скоро погна по нихъ ис Переславля съ полкомъ своимъ, и съ нимъ же Володимеръ съ сыномъ и съ Новоторжьцы, и Новгородцовъ мало, Торопчанъ съ княземъ своимъ Давыдомъ поидоша по нихъ, а по Новгородцевъ послаша; они же дошедше Русы възвратишася опять. Князь же Ярославъ постиже ихъ въ Полотцкой земли на Вѣстѣ, у Овьсвячо городка, они же исполчишася противу ему при езерѣ, въ недѣлю сыропустную, и бышася съ нимъ на озерѣ; и тако Божією помошію побѣди ихъ Ярославъ, полонъ весь отъя, а самихъ изби, а изымалъ ихъ 2 тысячи, а князя ихъ ятъ. На томъ бою

убиша у Ярослава блаженного князя Давыда Торопецкого и Василіа, меченошу Ярославля. Отгуду поиде Ярославъ къ Новгороду на всей своей воли, и съде на столѣ лѣта 6734; се бысть третіе сѣденіе его въ Новѣгородѣ. Пришедше Ярославъ въ Новгородъ, не положи того въ гнѣвъ, что не пошли по немъ Новгородци. Тогда же поставиша церковь Рождества Христова» (ПСРЛ, т. XV. 2000: 345).

Очевидно, что Усвят, находившийся между Полоцком и Торопцем, должен был попасть под власть Литвы в конце 1240-х — 1260-е годы. Археологи фиксируют в этот период большой пожар, уничтоживший детинец. Материалов XIV века и последующего времени на Юрьевых Горах не найдено. Следов военного разгрома, который обычно выражается в находках кладов, оружия, непогребенных человеческих останков, пока не обнаружено.

Сопоставляя эти данные, можно заключить, что Усвят пережил не простой пожар (обычное явление в деревянном городе), а какое-то военное разорение, после которого население не вернулось на пепелище, рассеявшись или переселившись в более безопасное место. В то же время, разорение это не было столь разрушительно, как татарские набеги, после которых часто не находилось даже жителей, способных похоронить погибших. Вероятнее всего, город был разорен какой-то литовской ратью.

Дальнейшая история Усвята связана уже с территорией современного поселка *Усвяты*. Вероятно, город переносится на Замковую Гору, пока не изученную археологами. Вопрос будет решен после проведения на ней раскопок. Кладбище же на месте старого городского некрополя на Юрьевых Горах продолжало еще функционировать на протяжении нескольких столетий.



Послесловие

В нарисованной нами картине, конечно, много еще лакун и неясностей. Самая главная из них — отсутствие пока в наших раскопах каких-либо материалов, которые можно было бы уверенно отнести к середине — второй половине XI века (условно говоря, после 1021 г.). Достоверно выделяются горизонты древностей X — начала XI века и XII–XIII веков. Начальный же период полоцкого владычества в Усвяте (вторая половина княжения Брячислава и долгая эпоха правления его сына Всеслава) пока ускользает от археологов. Но тем интереснее обещают быть новые исследования. Раскопки в *Усвятах* продолжаются и в юбилейный 2021 год.

Когда пишутся эти строки, сотрудники Двинско-Волховской экспедиции уже укладывают свои рюкзаки, идет проверка техники и приборов, которые через считанные дни начнут новый цикл работ в *Усвятах*. В работе экспедиции ИИМК РАН участвуют студенты вузов Санкт-Петербурга и Москвы. Расширяется сотрудничество с белорусскими коллегами. Молодые участники имеют здесь возможность получить базовые археологические знания и познакомиться с новейшими методиками археологических исследований, включающими методы палеоботаники и физической антропологии.

Приобщение к богатой исторической памяти, корнями уходящей в древнейшее прошлое, дает ощущение многообразия и глубины русской культуры и осознание своей «малой Родины», как ее неотъемлемой частицы. Усвятский край уже в первые столетия нашей эры оказывается в составе того древнейшего ядра, которому в будущем суждено будет стать Русью. Самые первые

шаги раннеславянской колонизации достигают этих мест в IV–V веках и навсегда предопределяют их историческое развитие. И в унисон с развитием всей древнерусской культуры, история этой небольшой области, сформировавшейся на пограничье Новгородской и Полоцкой земель, Руси и Литвы, складывается как в противостоянии, так и в мирном взаимодействии с культурой средневековой Европы.

Важнейшей задачей всех неравнодушных граждан является сохранение богатейшего археологического и культурного наследия Усвята (современных *Усвятов*). Особенно это касается уникального раннегородского комплекса, которому по степени сохранности нет равных на Северо-Западе России. Не меньший интерес и значение для науки представляют расположенные в окрестностях стоянки каменного века и селища славянских первопоселенцев.

Поселению на Юрьевых Горах в 2017 году присвоен статус памятника культуры федерального значения (регистрационный номер в едином государственном реестре объектов культурного наследия народов РФ: 601741041930006, 601741041940006). Несмотря на это, большую тревогу вызывает рост кладоискательства в Усвятской округе. Считаем своим долгом напомнить, что любое несанкционированное вторжение в культурный слой и ландшафт памятника по закону влечет за собой уголовную ответственность. Важно также ограничить в будущем хозяйственное использование территорий всех археологических памятников.

Наилучшей перспективой была бы организация здесь историко-археологического запо-

ведника и восстановление Усвятского краеведческого музея, в создание которого вложен большой труд ученых и краеведов. Усвят должен быть сохранен для последующих поколений, для науки и культуры нашей Родины.

Закончить наш очерк нужно словами благодарности. Главная роль в сбережении культурного наследия всегда принадлежит людям, живущим на земле. Сотрудничество усвятчан с учеными продолжается с 1960-х годов. Особенно известен усвятский учитель А. Т. Смирнов, проводивший тогда собственные высококвалифицированные археологические разведки. Многие открытые им археологические памятники еще ждут своего часа для исследования. К сле-

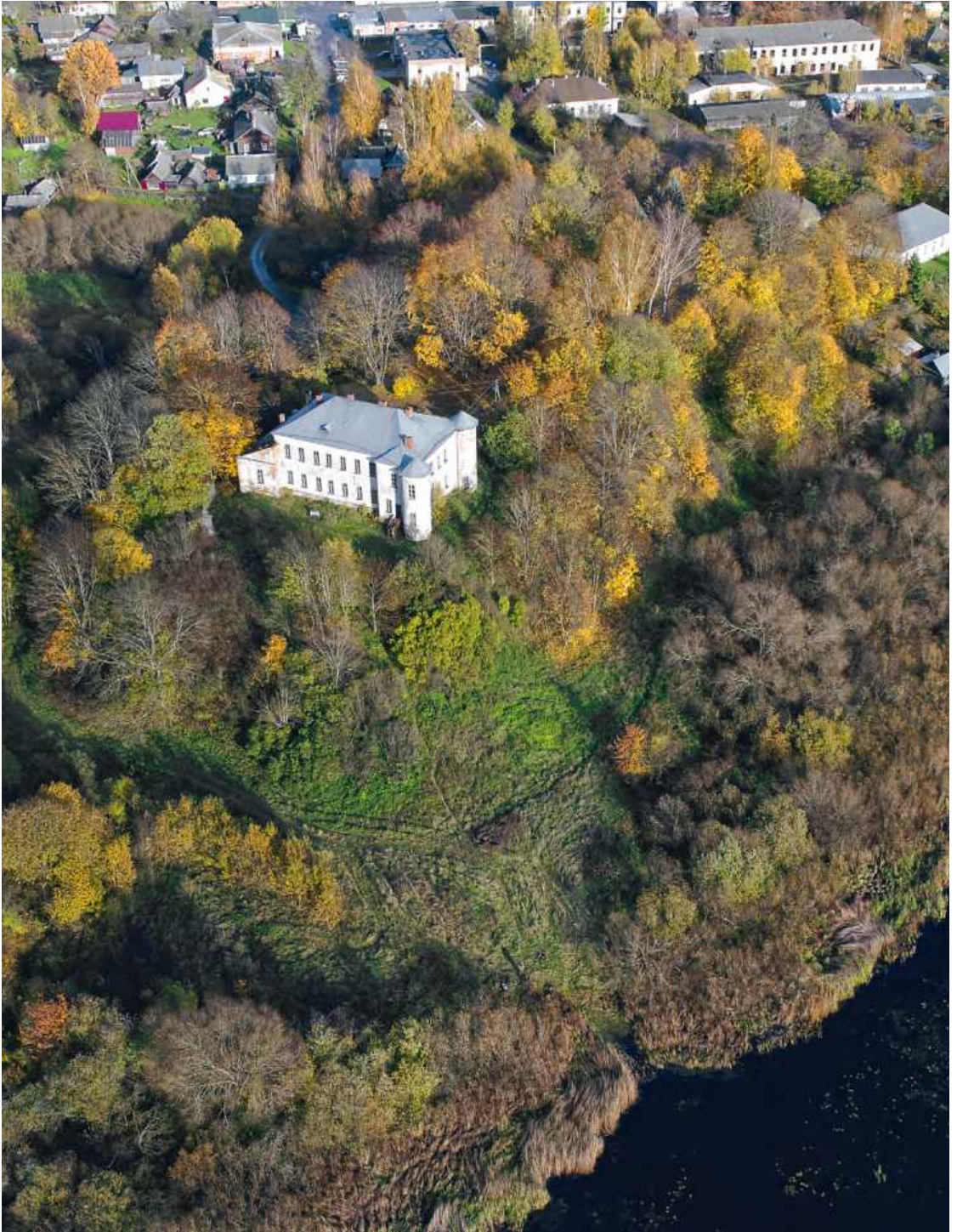
дующему поколению относился покойный А. Л. Пайков, с которым мы работали в экспедициях в 1990-е годы. Ныне с ИИМКом активно сотрудничает директор усвятского музея Е. Г. Васина. Налажено взаимодействие археологов с администрацией, которую возглавляет Д. А. Петров. Эти люди, помимо оказания прямой помощи, создавали и создают атмосферу благожелательного понимания, в которой хочется работать и в которую хочется возвращаться. Но, пожалуй, главное — это участие в современных археологических раскопках молодых усвятчан. Именно среди них авторы этой книжки надеются когда-нибудь увидеть новых энтузиастов истории родного края.



Усвятское озеро, 1992 г. — только что изготовленная лодка-однодревка и ее хозяин, друг экспедиции, Александр Антонович Клепиков. Такие лодки служили главным транспортным средством для обитателей Усвятского региона с неолита до XX века. Инструмент для их производства также найден при раскопках усвятского детинца. Длинное весло-шест с поперечной рукояткой предназначено для продвижения по мелководью с илистым дном

Литература

- Еремеев 2015 — *Еремеев И. И.* Древности Полоцкой земли в историческом изучении Восточно-Балтийского региона (очерки средневековой археологии и истории Псковско-Белорусского Подвинья). СПб., 2015.
- Еремеев, Дзюба 2010 — *Еремеев И. И., Дзюба О. Ф.* Очерки исторической географии лесной части Пути из варяг в греки. СПб., 2010.
- Кулешов, Еремеев 2015 — *Кулешов В. С., Еремеев И. И.* Глазуновский клад куфических монет IX в. // В кн. *И. И. Еремеев.* Древности Полоцкой земли в историческом изучении Восточно-Балтийского региона (очерки средневековой археологии и истории Псковско-Белорусского Подвинья). СПб., 2015. С. 605–609.
- Лопатин, Фурасьев 2007 — *Лопатин Н. В., Фурасьев А. Г.* Северные рубежи раннеславянского мира в III–V веках н. э. М., 2007.
- Микляев 1992 — *Микляев А. М.* Каменный — железный век в междуречье Западной Двины и Ловати. Автореф. дис. ... д-ра ист. наук. СПб., 1992.
- ПВЛ 1996 — Повесть временных лет по Лаврентьевской летописи. СПб., 1996.
- ПСРЛ, т. IV. ч. 1. 2000 — Новгородская четвертая летопись // Полное собрание русских летописей. Т. IV. Ч. 1. М., 2000.
- ПСРЛ, т. XV. 2000 — Рогожский летописец. Тверской сборник // Полное собрание русских летописей. Т. XV. М., 2000.
- Сапунов 1889 — *Сапунов В. П.* Усвят (местечко Витебской губернии) и святыня его. Витебск, 1889.
- Станкевич 1960 — *Станкевич Я. В.* К истории населения Верхнего Подвинья в I и начале II тыс. н. э. // МИА. № 76. М., 1960. С. 7–323.
- Штыхов 1978 — *Штыхов Г. В.* Города Полоцкой земли (IX – XIII вв.). Минск, 1978.
- Штыхаў 1992 — *Штыхаў Г. В.* Крывічы. Мінск, 1992.
- Янин 1998 — *Янин В. Л.* Новгород и Литва: пограничные ситуации XIII–XV веков. М., 1998.



Научно-популярное издание

И. И. Еремеев, А. Г. Фурасьев
**ДРЕВНЕРУССКИЙ УСВЯТ:
В ПОИСКАХ ГОРОДА ЯРОСЛАВА МУДРОГО**

Редактор *О. А. Щеглова*
Верстка и художественное оформление *И. Н. Лицук*
Корректор *С. И. Иванова*

Подписано в печать 19.07.2021. Формат 70×90 1/16.
Бумага мелованная. Печать офсетная. Уч.-изд. л. 3,9. Усл. печ. л. 3,8.
Тираж 300 экз. Заказ № 1392

Отпечатано в соответствии с предоставленными материалами
в ООО «Невская Типография».
195030, Санкт-Петербург, ул. Коммуны, д. 67, лит. БМ.
Тел./факс: +7(812) 380-7950.
E-mail: spbcolor@mail.ru

Научно-популярное издание подготовлено к 1000-летию юбилею Усвята (современных Усвят) – некогда цветущего города в составе Киевской Руси, а ныне небольшого поселка на границе Псковщины и Белоруссии. Связь средневекового Усвята с именем Ярослава Мудрого делает особенно увлекательным археологическое изучение предыстории и первых столетий жизни города. Авторы, археологи из Санкт-Петербурга, много лет посвятили исследованию раннесредневековых древностей Усвятской округи. В работе подводятся предварительные итоги новейших археологических раскопок ИИМК РАН в Усвятах.

