

# ЗАПИСКИ ИИМК РАН



ББК 63.4

Записки Института истории материальной культуры РАН. СПб.: ИИМК РАН, 2021. № 24. 182 с.  
ISSN 2310-6557

Transactions of the Institute for the History of Material Culture RAS. St. Petersburg: IHMC RAS, 2021.  
No. 24. 182 p.

*Редакционная коллегия:* В. А. Лапшин (главный редактор), В. А. Алёшкин, С. В. Белецкий,  
С. А. Васильев (редактор-составитель), М. Ю. Вахтина, Ю. А. Виноградов, Л. Б. Вишняцкий,  
М. Т. Кашуба, Л. Б. Кирчо (заместитель главного редактора), А. К. Очередной

*Editorial board:* V. A. Lapshin (editor-in-chief), V. A. Alekshin, S. V. Beletsky, S. A. Vasiliev (drafting editor),  
M. Yu. Vachtina, Yu. A. Vinogradov, L. B. Vishnyatsky, M. T. Kashuba, L. B. Kircho (deputy editor),  
A. K. Otcherednoi

*Издательская группа:* Л. Б. Кирчо, Е. В. Новгородских, В. Я. Стеганцева, А. В. Фрибус

*Publishing group:* L. B. Kircho, E. V. Novgorodskikh, V. Ya. Stegantseva, A. V. Fribus

В № 24 «Записок ИИМК РАН» публикуются материалы к научной биографии выдающегося исследователя палеолита Северной, Восточной и Центральной Азии С. Н. Астахова, а также новейшие работы по каменному веку Урала, Сибири, Дальнего Востока. Представлена также серия статей, посвященных материалам одного из ключевых памятников верхнего палеолита Русской равнины — стоянки Сунгирь, открытие которой связано с именем С. Н. Астахова.

Издание адресовано археологам, антропологам, геологам, палеогеографам.

The 24<sup>th</sup> issue of the “Transactions of IHMC RAS” presents papers centering on the research biography of S. N. Astakhov, an outstanding researcher of the Paleolithic of Northern, Eastern and Central Asia, as well as new works about the Stone Age of Ural, Siberia and the Far East. In addition, the volume includes a series of papers devoted to the materials of one of the key Upper Paleolithic localities of the Russian Plain — the Sunghir site, the discovery of which is linked with the name of S. N. Astakhov.

The volume is intended for archaeologists, anthropologists, geologists and paleogeographers.

## КОКОРЕВСКИЕ СТОЯНКИ АФОНТОВОЙ ГОРЫ<sup>1</sup>

Е. В. АКИМОВА, В. М. НОВОСЕЛЬЦЕВА, И. В. СТАСЮК<sup>2</sup>

**Ключевые слова:** *Средний Енисей, Афонтова гора, финальный плейстоцен, поздний палеолит, кокоревская культура.*

Открытие стоянки Овражная (Афонтова Гора IV) в Красноярске позволило поставить вопрос о параллельном существовании памятников афонтовской и кокоревской культур на территории Афонтовой горы, ранее традиционно понимаемой как зона концентрации археологических объектов исключительно афонтовской культуры. Стоянка Овражная расположена по обоим бортам древнего лога в привершинной части Афонтовой горы, и, вероятно, представляет собой комплекс кратковременных стоянок охотников на северного оленя, существовавших в относительно короткое время (по предварительным данным — моложе 14 тыс. л. н.). Первые раскопки были проведены летом–осенью 2020 г. на площади около 3000 м<sup>2</sup>.

Каменная индустрия (общее количество изделий — около 4000 экз.) характеризуется выраженной пластинчатостью. Крупные нуклеусы демонстрируют устойчивое параллельное расщепление. Клиновидные микронуклеусы, как правило, имеют двустороннее оформление латералей с симметричными килем и гребнем. Вариант микронуклеусов на сегментах крупных пластин известен в 9-м и 10-м культурных слоях стоянки Лиственка и не встречался на Афонтовой Горе II и близких ей памятниках. В орудийном наборе Овражной многочисленны скребки на отщепах и пластинах, скребла на первичных сколах и массивных пластинах, ножевидные пластины с краевой ретушью, долотовидные орудия на разноразмерных сколах или обломках изделий. Единичны резцы и орудия из кости.

Изучение комплекса памятников Афонтовой горы подтверждает традицию выбора мест поселений для носителей обеих культур: афонтовцы предпочитали приустьевые участки и нижнее течение притоков Енисея, кокоревцы — открытые участки разновозрастных террас Енисея.

DOI: 10.31600/2310-6557-2021-24-104-119

---

<sup>1</sup> Работа выполнена по проекту НИР ИАЭТ СО РАН № 0264-2021-0008 «Изучение, сохранение и музеефикация археологического и этнокультурного наследия Сибири» (RD IAET SB RAS No. 0264-2021-0008 “Study, preservation and museification of the archaeological and ethno-cultural heritage of Siberia conservation strategies”).

<sup>2</sup> Е. В. Акимова, В. М. Новосельцева — Институт археологии и этнографии СО РАН, г. Новосибирск, 630090, Россия; И. В. Стасюк — Красноярский государственный педагогический университет им. В. П. Астафьева, г. Красноярск, 660049, Россия.

Комплекс позднепалеолитических стоянок Афонтовой горы многие десятилетия является символом, своеобразным «брендом» енисейского палеолита. В конце XIX в. в ней видели образ всего палеолита Сибири, в конце XX в. — эталон афонтовской культуры Среднего Енисея. Изучаемые несколькими поколениями археологов России стоянки Афонтовой горы дали науке бесценные археологические, антропологические и палеонтологические материалы, позволяющие реконструировать материальную культуру, образ жизни, палеоэкологические условия существования человека Приенисейской Сибири в финале плейстоцена (Савенков 1892; Ауэрбах 1930; Сосновский 1934, 1935; Громов 1948; Астахов 1999).

Афонтовская археологическая культура была выделена З. А. Абрамовой по материалам, в первую очередь, памятников зоны затопления Красноярского водохранилища — Кокорево II, III, Таштык I, II и др. (Абрамова 1979а; Абрамова и др. 1991). Эталоном же, безусловно, являлись стоянки Афонтовой горы, коллекции многолетних исследований которых были проанализированы и обобщены С. Н. Астаховым (Астахов 1999).

В 1980–1990-х гг. стало очевидным, что на территории Красноярска и его окрестностей расположены стоянки не только афонтовской (Афонтова Гора I–IV, Переселенческий пункт, Нанжуль, Большая Слизнева, 4-й культурный слой Лиственки и др.), но и кокоревской археологической культуры (Гремячий Ключ, Военный Городок, Усть-Мана, 7–13 культурные слои Лиственки и др.) (Дроздов и др. 1992: 22–34; Акимова 2003; Акимова и др. 2005; Дроздов, Артемьев 1997). Более того, спектр вариантов может быть гораздо шире (14Б, 18 и 19 культурные слои Лиственки, Уртен, Есауловка III, Серебряковка и др.) (Акимова 2003; Акимова и др. 2005; Акимова и др. 2009).

На этом пестром фоне стоянки Афонтовой горы представлялись монолитным классическим «афонтовским» комплексом независимо от возраста и дислокации культурного слоя и его дислокации в пределах ее южного и восточного склонов. Это было подтверждено масштабными раскопками Афонтовой Горы II в 2014 г.: даже с учетом различий в геоморфологических условиях залегания культурных слоев, возраста и хозяйственного облика изучаемых поселений каменная и костяная индустрия укладывалась в каноны афонтовской археологической культуры (Деревянко и др. 2017). Однако в 2017 г. под руководством Е. В. Артемьева были проведены раскопки позднепалеолитической стоянки Крутая, расположенной севернее Афонтовой Горы II, с характерным пластинчатым инвентарем (Артемьев и др. 2019). Несмотря на то что автор раскопок отказался от культурной интерпретации стоянки, отнесение ее к кокоревской культуре не вызывает сомнений.

В 2020 г. начались раскопки стоянки Овражная (Афонтова Гора IV), на сегодняшний день наиболее западного пункта комплекса археологических памятников Афонтовой горы, ставшего новым объектом кокоревской культуры на территории афонтовского микрорайона (Новосельцева и др. 2020).

Само название «Афонтова Гора IV» появилось в начале 1920-х гг. для обозначения пункта с немногочисленным археологическим материалом, собранным в обнажении правого борта приустьевой части Иванихина лога, пересекающего в юго-восточном направлении склон Афонтовой горы. Первые сборы здесь были сделаны И. Т. Савенковым в 1884 г. Позже небольшие раскопки были проведены В. И. Громовым в 1919–1920 гг. и Г. П. Сосновским в 1925 г. (Астахов 1999: 166).

Описание стратиграфического положения находок позволяет предполагать финальносартанский возраст культурного слоя. Археологический материал Иванихина лога практически неизвестен и, вероятно, утерян, однако в кратком перечне находок упоминаются микролиты. Вопрос о культурной принадлежности стоянки не рассматривался (Там же).

В 2012–2017 гг. под руководством Е. В. Артемьева были проведены разведочные работы в слободе Николаевка в верхней части склона Афонтовой горы, позволившие получить в шурфах единичные невыразительные предметы и фаунистические остатки. Тогда представлялось правильным приписывать эти участки к уже известному объекту — Афонтовой Горе IV, основываясь на их привязке к древней балке, слабо прослеживающейся в современном рельефе и, возможно, являющейся началом Иванихина лога. По мере расширения площади работ границы памятника раздвигались, захватывая все большую и большую территорию (рис. 1).

В 2019 г. на месте планируемого строительства автодороги в зоне частного сектора (улицы Овражная, 1-я Байкитская, Юбилейная) в разведочных шурфах были обнаружены немногочисленные артефакты. По мнению исследователей, проводивших работы, выявленный объект являлся частью Афонтовой Горы IV (Муратов 2020). Таким образом, расстояние между Афонтовой Горой IV 1920-х гг. и местом проведения сегодняшних работ достигает почти 2 км, что дает основания не согласиться с распространением известного названия на новый объект (рис. 1). Так как в данной ситуации название Афонтова Гора IV уже закреплено за памятником юридически в процессе отвода территории для проведения охранных раскопок, мы предлагаем использовать компромиссный вариант — двойное название «Афонтова Гора IV (Овражная)».

#### **Результаты археологических исследований 2020 г.**

Участок исследования 2019–2020 гг. расположен на платообразной привершинной поверхности Афонтовой горы, на гипсометрических позициях с абсолютной высотой 236 м (100–103 м над уровнем р. Енисей), по обоим бортам древнего лога, частично засыпанного и выположенного за более чем полуторавековое существование слободы Николаевка. Сегодня по левому борту лога на всем его протяжении проходит улица Овражная.

Спасательные археологические работы проводились в августе–октябре 2020 г. на площади до 3000 м<sup>2</sup>. Раскопы 1 и 2 (пункт I) расположены по правому (южному) борту, а раскоп 3 (пункт II) — по северному борту лога.

Вскрытая на площади раскопов толща рыхлых отложений, представленная субаэральными супесями делювиального генезиса, свидетельствует о бугристо-западинном криогенном палеорельефе (рис. 2). Верхняя часть разреза нарушена антропогенной деятельностью XIX–XX вв., среднеголоценовые почвы сохранились фрагментарно в заполнении отрицательных форм рельефа. Раннеголоценовые слабогумусированные супеси представлены пачкой мощностью до 40 см, в подошве которой отмечена маломощная эмбриональная палеопочва. Ниже вскрыта толща сартанских лессовидных карбонатизированных супесей с палеопочвенными горизонтами на различных уровнях (Новосельцева и др. 2020). Археологический материал позднепалеолитического возраста зафиксирован в кровле финальноплейстоценовых отложений.

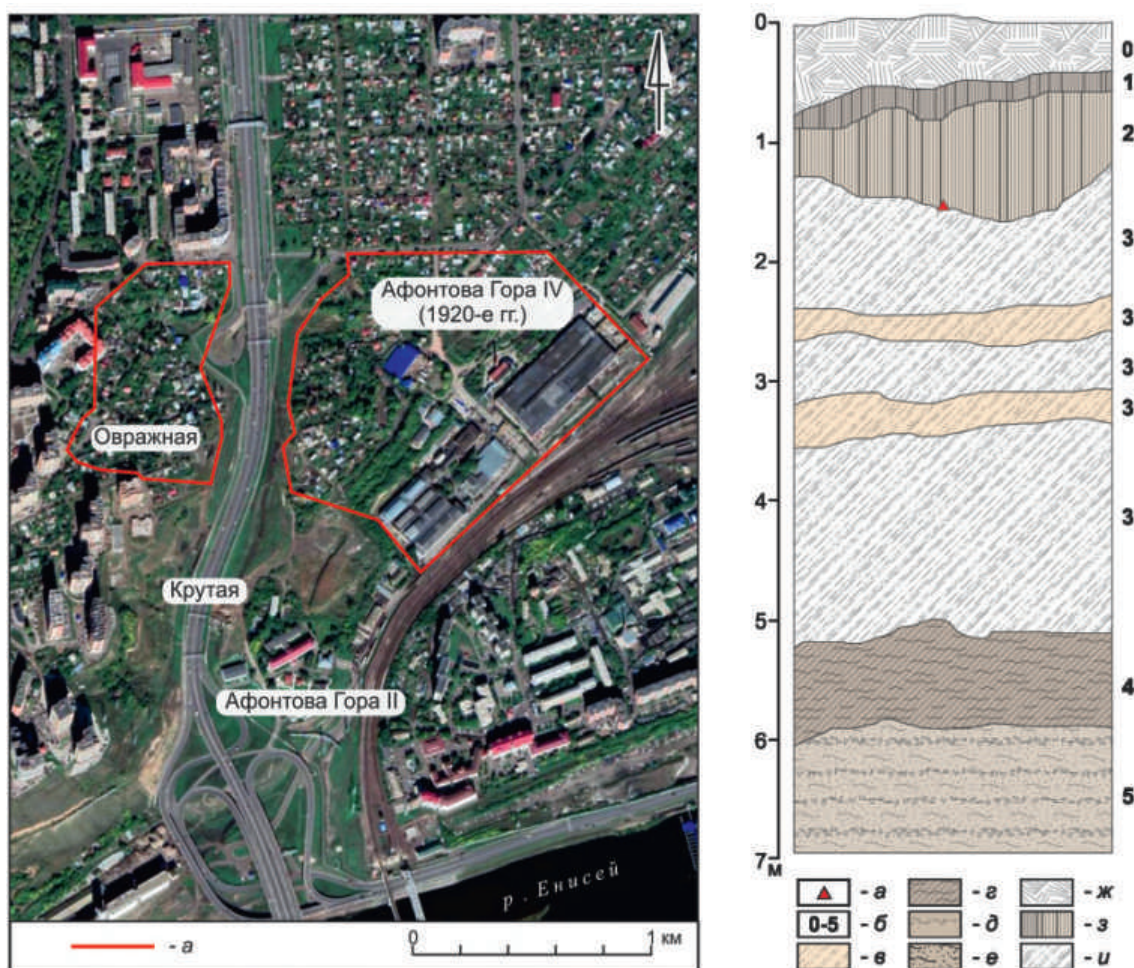


Рис. 1 (слева). Памятники Афонтовой горы и месторасположение стоянки Овражная (Афонтова Гора IV): а — границы объекта археологического наследия «Афонтова Гора IV»  
 Fig. 1 (left). Afontova Gora sites and the location of the site of Ovrazhnaya (Afontova Gora IV): а — boundaries of the cultural heritage object “Afontova Gora IV”

Рис. 2 (справа). Стоянка Овражная (Афонтова Гора IV), сводная стратиграфия позднеплейстоценовых отложений по результатам работ 2020 г.: а — культуросодержащий горизонт; б — литологический слой; в — супеси лессовидные слабогумусированные; г — супеси лессовидные гумусированные; д — мелкообломочный материал; е — супеси слоистые; ж — техногенный слой; з — супеси гумусированные; и — супеси лессовидные  
 Fig. 2 (on right). Ovrazhnaya site (Afontova Gora IV), summary of the Late Pleistocene stratigraphy as revealed by the 2020 works: а — culture-bearing horizon; б — lithological layer; в — loess-like sandy loams with a low content of humus; г — humic loess-like sandy loams; д — fine detritus material; е — laminated sandy loams; ж — technogenous layer; з — humic sandy loams; и — loess-like sandy loams

### Пункт I (правый борт лога)

На большей части вскрытой площади позднепалеолитический культурный слой залегает в переотложенном положении, в виде широких «потеков», очерчивая тем самым контуры южного борта древнего лога. Направление сноса и угол уклона поверхности фиксируются по отдельно залегающим фрагментам трубчатых костей северного оленя. Небольшой участок с положением находок, близким к *in situ*, отмечен только в южной части раскопа.

Большинство фаунистических остатков принадлежит северному оленю (более 3800 экз.). Характерно преобладание мелких фрагментов трубчатых костей; малочисленны фрагменты позвоночника, ребер и черепа, в том числе обломки рога. Суставные кости следов раскалывания не имеют. Следы погрызов и обилие мельчайших фрагментов костей свидетельствуют, вероятнее всего, о хищниках, обитавших позднее на месте заброшенной стоянки.

Каменный инвентарь насчитывает 1708 экз. (табл. 1).

*Нуклеусы для крупных пластин* немногочисленны (8 экз.) и, как правило, отражают стадию опробования гальки с выявлением скрытых дефектов сырья и последующим отказом от расщепления некачественных конкреций. Наибольшую информацию дает нуклеус на крупной плоской гальке с удлиненным подпрямоугольным фронтом и негативами крупных пластинчатых снятий. После залома в центральной части фронта, возможно, была предпринята попытка оформить альтернативные площадку и фронт (рис. 3, 7).

*Клиновидные микронуклеусы* (17 экз.) представлены двумя основными группами: на небольших массивных сколах с двусторонней обработкой латералей, треугольным или подпрямоугольным фронтом (рис. 3, 1, 2, 5) и на сегментах крупных пластин и первичных сколов со схематичным оформлением кия и гребня (рис. 3, 3, 4).

Высота фронта микронуклеусов составляет, как правило, 2,5–3,5 см, реже превышает 4 см. Микронуклеус с высотой фронта 2 см единичен. Ударная площадка независимо от характера заготовки преимущественно асимметрична, с первоначальным фронтальным снятием и перекрывающей его поперечной ретушью, направленной с более плоской латерали нуклеуса.

Наличие двух основных вариантов оформления микронуклеусов подтверждается выбракованными или отложенными (?) заготовками (6 экз.) в виде схематически оформленных массивных бифасов с продольным снятием для будущей ударной площадки (рис. 3, б), а также первичных сколов с грубой подготовкой основных элементов нуклеуса.

Группа *скребел* (7 экз.) разнообразна по составу, представлена как скреблами на массивных первичных отщепах и пластинчатых сколах с чешуйчатой дорсальной или вентральной краевой ретушью, так и крупными дорсальными скреблами-унифасами (рис. 4, 8). Независимо от расположения оси заготовки рабочий край скребла всегда оформлялся по наиболее протяженному краю скола. Вероятно, выбор вентральной или дорсальной обработки лезвия также зависел от удобства нанесения ретуши.

Большинство *скребков* (18 экз.) выполнено на крупных и средних по размеру отщепах округлой формы с разной интенсивностью оформления дорсала заготовки, включая такие характеристики, как крутизна и тщательность нанесения ретуши, протяженность кромки, степень захвата поверхности фаса (рис. 4, 1, 2, 7).

Таблица 1

## Каменный инвентарь стоянки Овражная (Афонтова Гора IV)

Наименование	Пункт I	Пункт II
Нуклеусы	8	1
Заготовки нуклеусов	2	–
Микронуклеусы	17	11
Заготовки микронуклеусов	6	1
Скребла	7	10
Скребки	26	15
Долотовидные орудия	14	5
Остроконечники	1	2
Проколки	1	–
Ножевидные орудия	2	–
Резцы	1	1
Галечные изделия	7	4
Отщепы с ретушью	5	16
Пластинчатые сколы с ретушью	4	18
Пластины с ретушью	9	6
Микропластины с ретушью	2	–
Неопределимые орудия (заготовки)	9	7
Обломки и сколы с орудий	4	7
Отщепы, чешуйки, осколки	1215	1812
Пластинчатые сколы	29	23
Пластины	130	99
Микропластины	121	104
Технические сколы	66	70
Битые гальки	18	6
Гальки	4	2
Общее количество	1708	2220

На плоских удлиненных первичных пластинчатых сколах и на относительно массивных пластинах изготовлена достаточно представительная серия концевых скребков (8 экз.; рис. 4, 6, 9).

В целом наряду со скребками на отщепах и пластинчатых заготовках, характеризующихся тщательным оформлением рабочего края, присутствуют немногочисленные упрощенные формы со схематической ретушью (в том числе только с ретушью утилизации) на выступающем участке скола или грубой крутой ретушью на массивном сколе или обломке.

*Долотовидные орудия* (14 экз.) представлены двумя типами: мелкими (до 2 см) на кварцитовых сколах квадратной, трапециевидной или овальной формы (рис. 4, 5) и крупными на отщепах из енисейской гальки (рис. 4, 4). Во всех случаях присутствуют два противоположных рабочих края. Специфические забитости по противоположащим краям отмечены на единичных неопределимых обломках орудий,



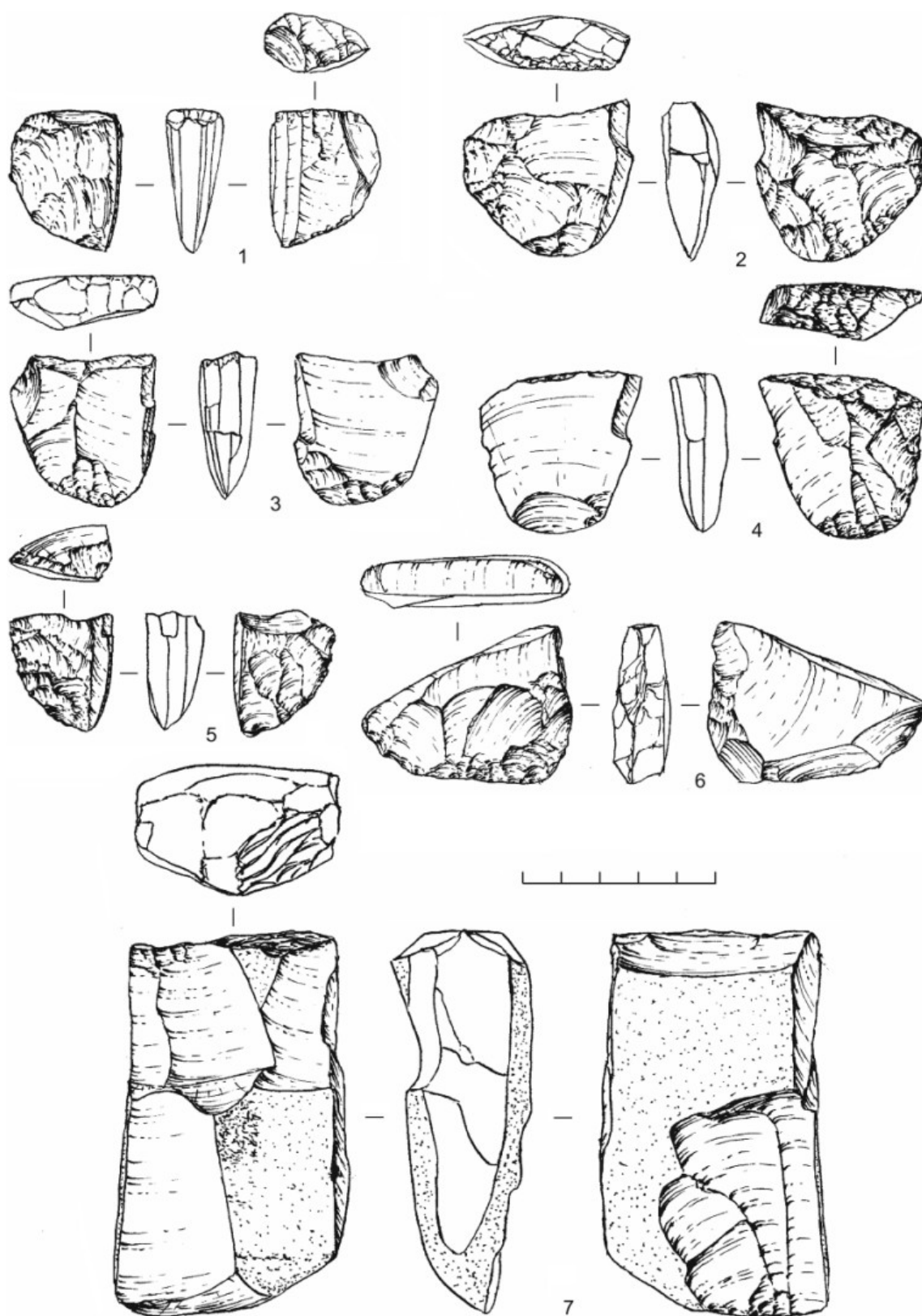


Рис. 3. Стоянка Овражная (Афонтова Гора IV), пункт I, каменный инвентарь, нуклеусы  
 Fig. 3. Ovrazhnaya site (Afontova Gora IV), locality I, stone inventory, cores

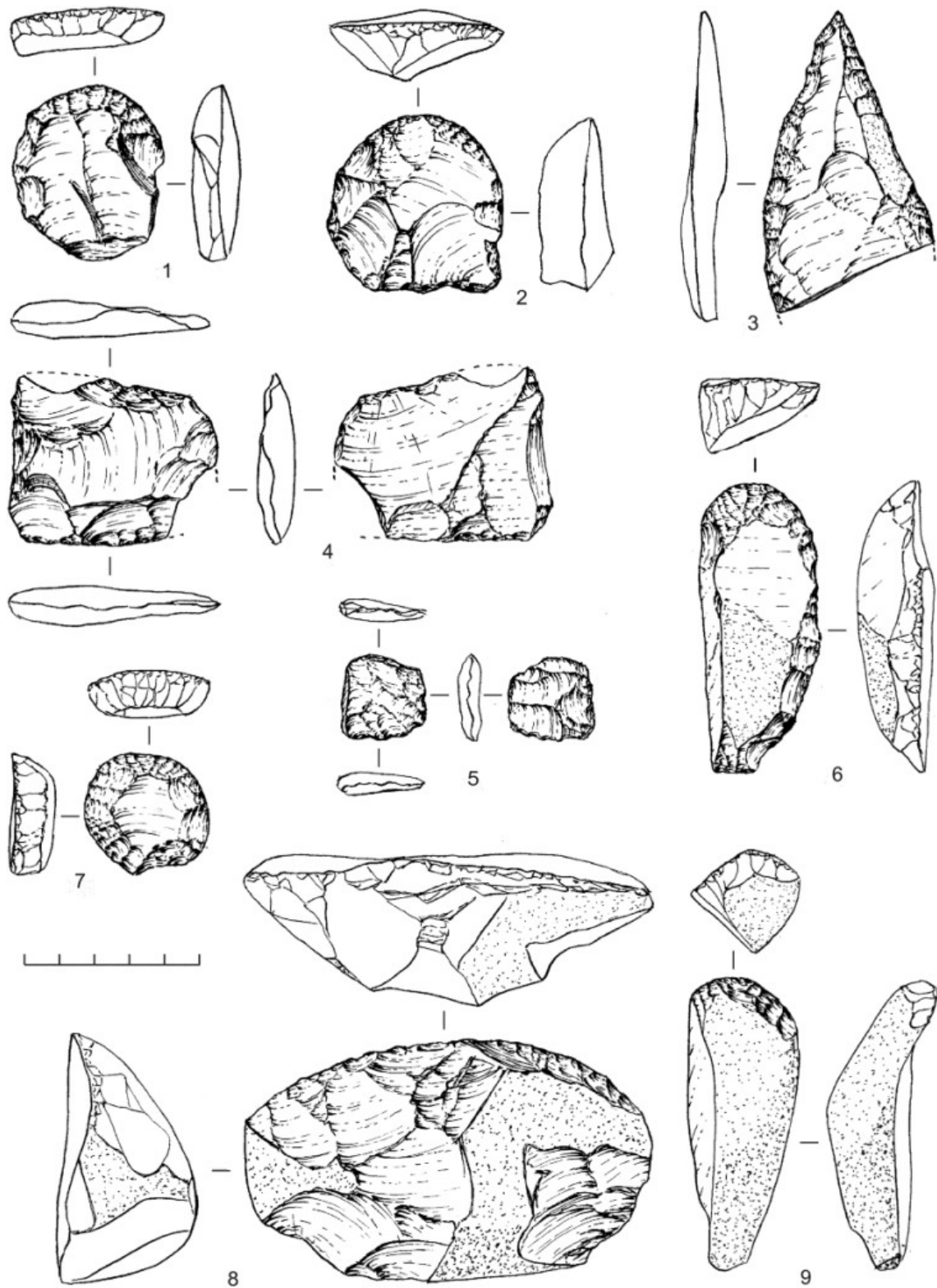


Рис. 4. Стоянка Овражная (Афонтова Гора IV), пункт I, каменный инвентарь:

1, 2, 6, 7, 9 — скребки; 3 — остроконечник; 4, 5 — долотовидные орудия; 8 — скребло

Fig. 4. Ovrazhnaya site (Afontova Gora IV), locality I, stone inventory: 1, 2, 6, 7, 9 — endscrapers; 3 — point; 4, 5 — chisel-like tools; 8 — sidescraper

сработанном скребке и сколе с микронуклеуса. Вероятно, в качестве долотовидных орудий использовались и бесформенные сколы без явной подготовительной обработки.

Особенностью состава каменного инвентаря пункта I является минимальное количество отщепов с ретушью, обычно столь характерных для позднепалеолитических комплексов Приенисейской Сибири. Присутствуют немногочисленные крупные пластины и пластинчатые сколы с краевой ретушью, позволяющей интерпретировать изделия в качестве ножевидных орудий. В единственном экземпляре найдены обломок остроконечника с краевой ретушью (рис. 4, 3), заготовка двойного углового резца (?) на сегменте массивного скола, проколка (?) на отщепе, чоперы-струги на крупных массивных гальках с прямым или выпуклым поперечным рабочим краем, отбойники на рассеченных гальках, наковальня на плоском валуне с двусторонне приостренным краем и интенсивными точечными и линейными забитостями на обеих поверхностях. В ряде случаев прослеживается переоформление или вторичное использование отдельных орудий (массивное скребло со следами забитости края по большей части периметра).

В качестве манупортов можно рассматривать небольшие *округлые халцедоновые гальки*, найденные в виде рассеянного скопления на одном пикете.

Костяной инвентарь практически отсутствует. Найдены обломок *иглы* (острие) и *фрагменты рога* северного оленя со следами резания.

### Пункт II (левый борт лога)

Помимо участков с немногочисленными переотложенными археологическими и фаунистическими остатками, располагающимися, вероятно, по борту ответвления древнего лога, выявлена достаточно обширная зона общей площадью около 400 м<sup>2</sup> с плотной россыпью расколотых костей северного оленя и продуктов деби-тажа в виде сколов, отщепов, обломков камня.

Общее количество фаунистических остатков составляет 4758 экз. При преобладании фрагментов трубчатых костей отмечены также многочисленные суставные кости, обломки ребер, рогов и челюстей с зубами. В единичных экземплярах встречены фрагмент бивня мамонта и зубы лошади.

Каменный инвентарь насчитывает 2220 экз. (табл. 1).

Крупные формы нуклеусов представлены единственным сработанным экземпляром, вероятно, являвшимся *двуплощадочным бифронтальным нуклеусом* (рис. 5, 4). *Микронуклеусы* немногочисленны (11 экз.), характеризуются, как правило, миниатюрными размерами с высотой фронта до 2,5 см (рис. 5, 1–3) и узкими негативами снятий (до 1 мм).

*Скребла* (10 экз.) существенно различаются по размерам и степени обработки. Присутствуют экземпляры с дорсальным или вентральным оформлением как всей поверхности орудия, так и непосредственно рабочего края (рис. 6, 2, 6). Тонкой крутой ретушью оформлен продольный край листовидного изделия (рис. 6, 1). Длина орудий варьирует от 5–6 до 14–15 см. На массивном долечном сколе с двусторонней обработкой изготовлено орудие неопределенной функциональной принадлежности (рис. 6, 3).

*Скребки* (15 экз.), в большинстве своем, представлены экземплярами на округлых отщепках с крутой чешуйчатой ретушью по большей части периметра

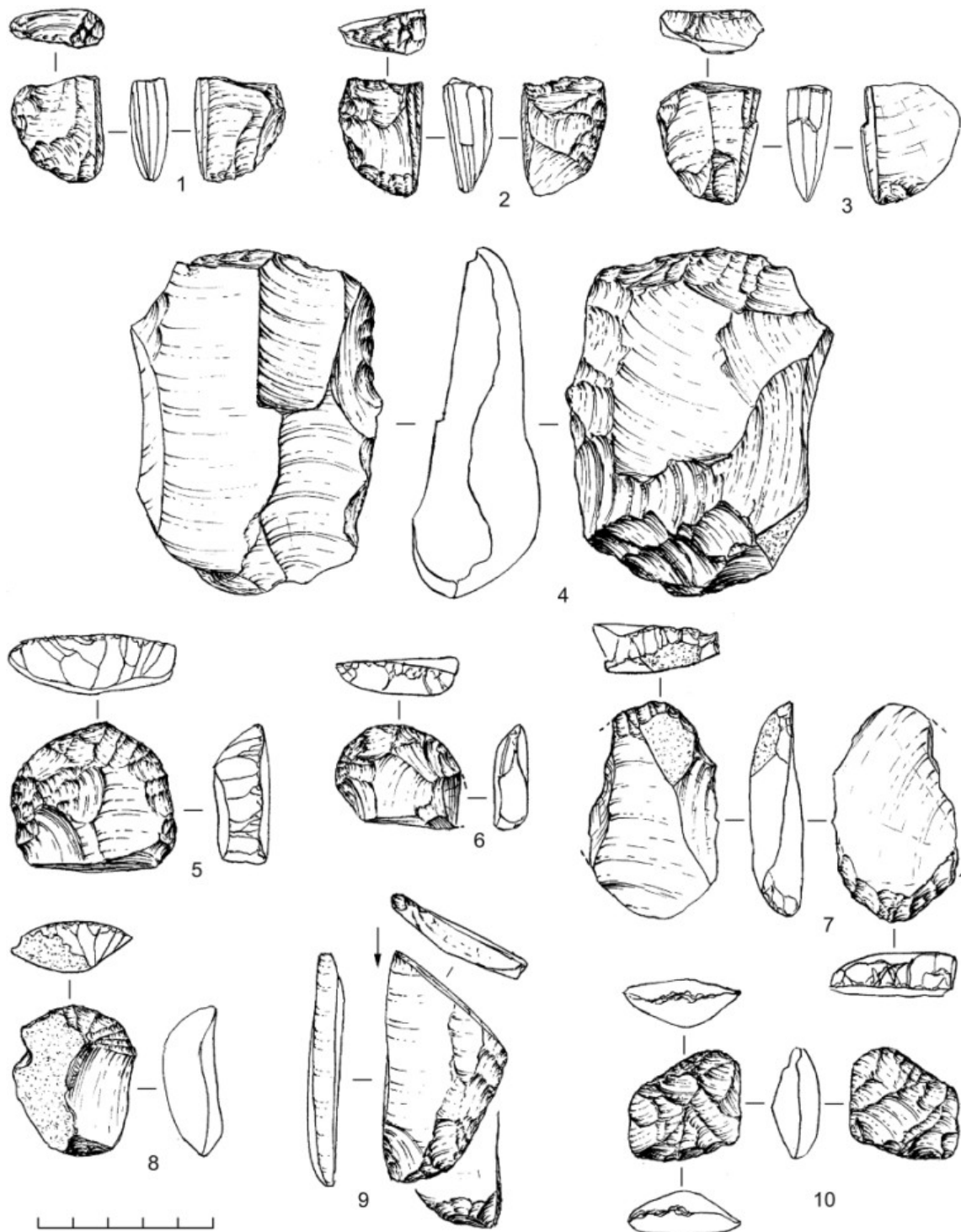


Рис. 5. Стоянка Овражная (Афонтова Гора IV), пункт II, каменный инвентарь:

1-4 — нуклеусы; 5-8 — скребки; 9 — резец; 10 — долотовидное орудие

Fig. 5. Ovrashnaya site (Afontova Gora IV), locality II, stone inventory:

1-4 — cores; 5-8 — endscrapers; 9 — burin; 10 — chisel-like tools

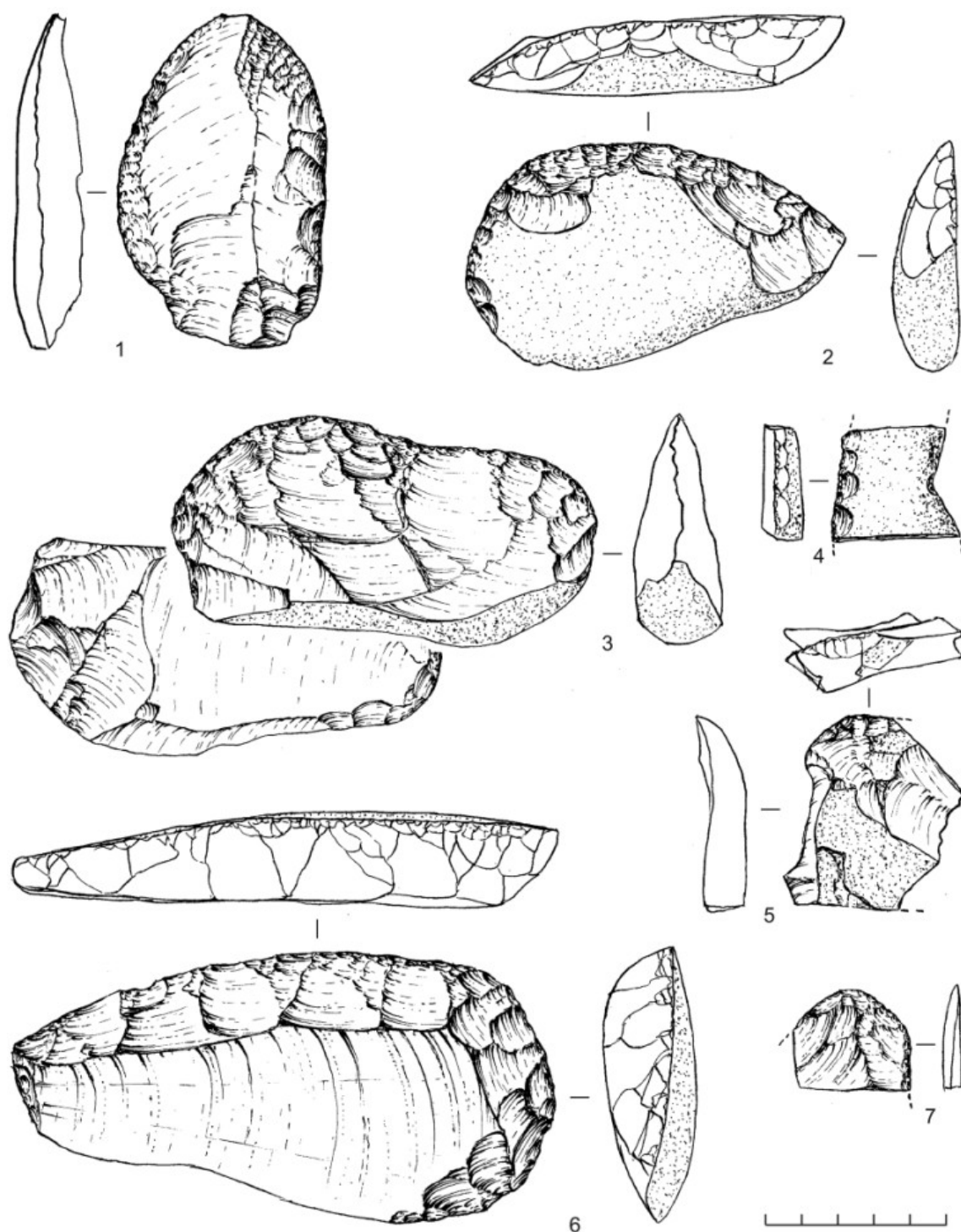


Рис. 6. Стоянка Овражная (Афонтова Гора IV), пункт II, каменный инвентарь:  
1-3, 6 — скребла; 4 — фрагмент первичной пластины с ретушью; 5, 7 — скребки

Fig. 6. Ovrazhnaya site (Afontova Gora IV), locality II, stone inventory: 1-3, 6 — sidescrapers;  
4 — fragment of a primary blade with retouch; 5, 7 — endscrapers

(рис. 5, 5, 6), а также мелкой пологой ретушью по овальному рабочему краю (рис. 6, 7). Значительная часть скребков имеет упрощенное оформление в виде схематической ретуши по выступающему участку (рис. 6, 5). Единично присутствуют изготовленные на овальных отщепах *двойной альтернативный концевой скребок* (рис. 5, 7) и *концевой скребок с выпуклым рабочим краем*, оформленным тонкой удлиненной ретушью (рис. 5, 8).

*Долотовидные орудия* немногочисленны (5 экз.). Присутствуют экземпляры на небольшом кварцитовом сколе (рис. 5, 10), на крупном сколе из енисейской гальки и выбракованных микронуклеусах. Следы использования в виде характерных забитостей по противоположащим краям также отмечены на обломке неопределимого орудия на пластине.

На крупной пластине, возможно, обломке скребловидного орудия, изготовлен *боковой резец* с широким продольным пластинчатым сколом и характерными заломами на рабочем участке (рис. 5, 9).

В отличие от коллекции пункта I, здесь более многочисленны отщепы и пластины с ретушью без определенных типологических признаков (40 экз.). В группе галечных изделий (4 экз.) есть обломки *отбойников-ретушеров* и небольшие плоские гальки без следов использования, рассеченные поперек и тщательно отретушированные.

Костяной инвентарь представлен обломком браслета (?) из бивня мамонта и небольшим пазовым орудием (наконечником) симметричной формы, изготовленным, вероятно, из скола с крупной трубчатой кости, с тонким глубоким продольным пазом. По треугольному насаду прослеживается серия четких горизонтальных насечек.

### Обсуждение

Предварительные результаты работ 2020 г. дают основания предполагать, что по обоим бортам древнего лога располагались недолговременные позднепалеолитические стоянки охотников на северного оленя, близкие по возрасту и относящиеся к кокоревской археологической культуре.

Различия между афонтовскими и кокоревскими культурами основаны не на статистических подсчетах, позволяющих показать количественное преобладание тех или иных категорий изделий, а на качественных характеристиках (Абрамова 1979а; 1979б). Если в афонтовских комплексах для изготовления основной массы орудий использовались отщепы, сколы, обломки различных размеров и форм, что приводило к многообразию морфологических характеристик внутри любой категории, то в кокоревских памятниках выбор заготовок был более упорядоченным. Помимо отщепов широко использовались пластины крупных и средних размеров, получаемые с соответствующих форм нуклеусов. Это предполагало возможность изготавливать орудия с прямым протяженным лезвием (ножи, остроконечники, скребла) и сохраняло богатство выбора заготовок для орудий, этой протяженности лезвия не требовавших (скрепки, долотовидные орудия). Вывод о принадлежности конкретного памятника или культурного слоя к кокоревской или афонтовской археологической культуре может быть сделан на основе любой репрезентативной выборки каменного и костяного инвентаря. Безусловно, на уровне простых форм (галечные орудия, отщепы с ретушью) эти различия не просматриваются.

О принадлежности археологических комплексов Овражной к кокоревской археологической культуре свидетельствует явно выраженная пластинчатость, проявляющаяся, в первую очередь, в характере заготовок орудий и отходов производства. Крупные нуклеусы единичны, но они демонстрируют устойчивое параллельное расщепление для получения пластин средних и крупных размеров (рис. 3, 7). Клиновидные микронуклеусы в абсолютном большинстве имеют традиционное для кокоревской культуры двустороннее оформление латералей с симметричными килем и гребнем (рис. 3, 1, 2, 5; 5, 1–3). Вариант микронуклеусов на сегментах крупных пластин (рис. 3, 3, 4) известен в 9-м и 10-м культурных слоях стоянки Лиственка и не встречался на Афонтовой Горе II и близких ей памятниках (Астахов 1999; Акимова и др. 2005: 58–65; Деревянко и др. 2017).

В орудийном наборе Овражной многочисленны выразительные скребки на отщепках и пластинах, скребла на первичных сколах и массивных пластинах, ножевидные пластины с краевой ретушью, долотовидные орудия на разноразмерных сколах или обломках орудий. Важно отметить, что так называемые афонтовские включения типа микродолотовидных орудий и единичных вентральных скребел на самом деле являются органичной частью археологических комплексов кокоревской культуры и не позволяют говорить о смешении разнокультурных компонентов. Микродолотовидные орудия известны, в частности, в 9-м и 12В–Г культурных слоях Лиственки, в коллекции экспонированного поселения Троицкая — наиболее информативного памятника кокоревской культуры в зоне Красноярского водохранилища (Акимова и др. 2005: 59, 83; Харевич и др. 2017). Присутствие на кокоревских стоянках скребел с вентральной обработкой связано, видимо, с удобством их изготовления или использования.

В то же время характерные для кокоревской культуры крупные резцы представлены здесь только двумя предметами, что кажется логичным при минимуме костяных орудий. Вероятно, место, где производилась обработка кости, располагалось за пределами вскрытой в 2020 г. площади.

Если рассматривать пункты I и II, расположенные по разным сторонам лога, как самостоятельные памятники, можно отметить их безусловную близость друг другу по всем категориям изделий. Однако они различаются по функциональным особенностям, о чем свидетельствуют массовость отходов расщепления камня и относительная многочисленность случайных форм в пункте II. Но именно в пункте II присутствуют микронуклеусы с высотой фронта 2,5 см и негативами снятий шириной 1 мм. Мы не видим аналогов практике изготовления подобных миниатюрных микропластинок в палеолите Енисея.

До получения абсолютных дат можно предполагать, что стоянки, расположенные по обоим бортам лога, относятся к периоду моложе 14 тыс. л. н. Временем 14–13 тыс. л. н. (по некалиброванной радиоуглеродной шкале) датированы 9-й и 10-й культурные слои Лиственки, наиболее близкие материалам Овражной (Акимова и др. 2005: 55–70). Этим же временным интервалом по материалам раскопок 1992–2006-х гг. и 2014 г. датированы культурные слои Афонтовой Горы II (Дроздов, Артемьев 2007; Деревянко и др. 2017).

Опыт изучения стоянок позднего палеолита Енисея показывает, что афонтовцы предпочитали приустьевые участки и нижнее течение притоков Енисея, кокоревцы — открытые участки вдоль берега Енисея, как на II надпойменной террасе,

так и на более высоких уровнях<sup>3</sup>. На примере комплекса памятников Афонтовой горы мы видим концентрацию стоянок афонтовской культуры в нижней части склона, вдоль древнего русла пра-Качи, в то время как стоянки Овражная и Крутая располагаются на значительно более высоких отметках, в верхней части склона VII надпойменной террасы, собственно и называемого Афонтовой горой. В подобной геоморфологической позиции по левому берегу Енисея находятся стоянки Военный Городок и Гремячий Ключ. Это позволяет надеяться на открытие новых памятников кокоревской культуры как непосредственно на территории Красноярска, так и ниже по течению, на все еще недостаточно изученных высоких террасах Енисея.

Территория Красноярского археологического района на сегодняшний день является самой северной частью ареала кокоревской культуры Енисея. От памятников Красноярского водохранилища ее отделяет почти 70-километровый участок отрогов Восточного Саяна, по своим ландшафтным особенностям малопригодный для проживания охотников на северных оленей. При этом в масштабах археологического времени стоянки Красноярска–Дивногорска и стоянки Красноярского водохранилища синхронны. Возникает вопрос о степени монолитности кокоревской культуры, о возможности выделения территориальных вариантов, которые могли бы проявляться, в частности, в критериях отбора сырья, типологии и морфологии инвентаря, технологических особенностях обработки камня и кости, структуре поселений (в том числе конструкции очагов). Подобные различия прослеживаются между обособленными территориальными группами внутри афонтовской культуры (Васильев 1988, 1996). Перспективы же разработки темы вариативности кокоревской культуры во многом связаны именно с открытием стоянок Овражная и Крутая в Красноярске, как и стоянки Притубинск I в Южно-Минусинской котловине (Акимова и др. 2020).

### Литература и источники

- Абрамова 1979а — Абрамова З. А. Палеолит Енисея. Афонтовская культура. Новосибирск: Наука, 1979. 179 с.
- Абрамова 1979б — Абрамова З. А. Палеолит Енисея. Кокоревская культура. Новосибирск: Наука, 1979. 200 с.
- Абрамова и др. 1991 — Абрамова З. А., Астахов С. Н., Васильев С. А., Ермолова Н. М., Лисицын Н. Ф. Палеолит Енисея. Л.: Наука, 1991. 160 с.
- Акимова 2003 — Акимова Е. В. Поздний палеолит Красноярского археологического района (XX век: итоги и перспективы) // Дроздов Н. И. (науч. ред.). Древности Приенисейской Сибири. Вып. 2. Красноярск: Изд-во КГПУ, 2003. С. 5–17.
- Акимова и др. 2005 — Акимова Е. В., Дроздов Н. И., Чеха В. П., Лаухин С. А., Кольцова В. Г., Орлова Л. А., Санько А. Ф., Шпакова Е. А. Палеолит Енисея. Лиственка. Красноярск; Новосибирск: Универс; Наука, 2005. 180 с.
- Акимова и др. 2009 — Акимова Е. В., Мотузко А. Н., Колямкин В. М., Чеха В. П. Новая позднепалеолитическая стоянка Серебряковка (Средний Енисей) // Деревянко А. П., Молодин В. И. (отв. ред.). Проблемы археологии, этнографии, антропологии Сибири и

<sup>3</sup> Впрочем, иногда эти предпочтения совпадали, в результате чего могли возникать многослойные разнокультурные памятники типа Лиственки около г. Дивногорск, хотя это единственный прецедент в позднем палеолите Енисея.



- сопредельных территорий: Материалы годовой сессии ИАЭТ СО РАН 2003 г., посвящ. 95-летию со дня рождения акад. А. П. Окладникова / Новосибирск: Изд-во ИАЭТ СО РАН, 2009. Т. 15, ч. 1. С. 11–16.
- Акимова и др. 2020 — *Акимова Е. В., Харевич В. М., Стасюк И. В.* Изучение позднепалеолитической стоянки Притубинск I в Южно-Минусинской котловине: к вопросу о вариативности кокоревской культуры Среднего Енисея // *Известия Иркутского ГУ. Серия «Геоархеология. Этнология. Антропология»*. 2020. Т. 31. С. 3–16.
- Артемьев и др. 2019 — *Артемьев Е. В., Разгильдеева И. И., Прилепская Н. Е.* Стоянка Крутая — новый объект в археологическом комплексе Афонтовой горы: предварительные результаты исследований 2017 г. // *Константинов М. В. (ред.). Преодоление времени и пространства*. Иркутск: Ин-т географии СО РАН, 2019. С. 34–54.
- Астахов 1999 — *Астахов С. Н.* Палеолит Енисея. Палеолитические стоянки на Афонтовой горе в Красноярске. СПб.: Европейский дом, 1999. 208 с.
- Ауэрбах 1930 — *Ауэрбах Н. К.* Палеолитическая стоянка Афонтова III. Новосибирск: Об-во изучения Сибири, 1930. 59 с. (Тр. общества изучения Сибири и ее производительных сил. Вып. 7).
- Васильев 1988 — *Васильев С. А.* Локальные культуры и специфика верхнего палеолита Сибири // *Васильевский Р. С., Холюшкин Ю. П. (отв. ред.). Методические проблемы археологии Сибири: Сб. науч. тр.* Новосибирск: Наука, 1988. С. 64–82.
- Васильев 1996 — *Васильев С. А.* Поздний палеолит Верхнего Енисея (по материалам многослойных стоянок района Майны). СПб.: Петербургское Востоковедение, 1996. 225 с.
- Громов 1948 — *Громов В. И.* Палеонтологическое и археологическое обоснование стратиграфии континентальных отложений четвертичного периода на территории СССР. М.: Изд-во АН СССР, 1948. 524 с. (Тр. Ин-та геол. наук АН СССР. Вып. 64, № 17).
- Деревянко и др. 2017 — *Деревянко А. П., Славинский В. С., Цыбанков А. А., Лысенко Д. Н., Дроздов Н. И., Гладышев С. А., Рыбин Е. П., Стасюк И. В., Харевич В. М., Акимова Е. В., Слепченко С. М., Зольников И. Д., Клементьев А. М., Галухин Л. Л., Богданов Е. С.* Археологические комплексы позднего палеолита стоянки Афонтова Гора II (по материалам раскопок 2014 года) // *Stratum plus*. 2017. № 1. С. 175–199.
- Дроздов, Артемьев 1997 — *Дроздов Н. И., Артемьев Е. В.* Новые страницы в изучении палеолита Афонтовой горы. М.: б. и., 1997. 56 с.
- Дроздов, Артемьев 2007 — *Дроздов Н. И., Артемьев Е. В.* Палеолит Афонтовой горы: последние данные — новые вопросы // *АЭАЕ*. 2007. № 1. С. 39–45.
- Дроздов и др. 1992 — *Дроздов Н. И., Чеха В. П., Акимова Е. В., Артемьев Е. В., Кольцова В. Г., Бокарев А. А., Оводов Н. Д., Мартынович Н. В., Вдовин А. С., Орлова Л. А., Ямских А. Ф., Ларичев В. Е., Холюшкин Ю. П., Сулержицкий Л. Д.* Археология, геология и палеогеография палеолитических памятников юга Средней Сибири (Северо-Минусинская впадина, Кузнецкий Алатау и Восточный Саян). Красноярск: Зодиак, 1992. 190 с.
- Муратов 2020 — *Муратов Е. С.* Научный отчет о проведении археологической разведки в муниципальном образовании г. Дивногорск, Октябрьском и Советском районах г. Красноярск Красноярского края в 2019 г. Красноярск. 2020 // *Архив ООО «Научно-производственное объединение «Археологическое проектирование и изыскания»*.
- Новосельцева и др. 2020 — *Новосельцева В. М., Акимова Е. В., Стасюк И. В., Орешников И. А., Ключников Т. А.* Раскопки позднепалеолитической стоянки Афонтова гора IV (Овражная) в 2020 году // *Деревянко А. П., Молодин В. И. (отв. ред.). Проблемы археологии, этнографии, антропологии Сибири и сопредельных территорий*. Новосибирск: Изд-во ИАЭТ СО РАН, 2020. Т. 26. С. 181–188.

- Савенков 1892 — *Савенков И. Т.* О палеолитической эпохе в окрестностях г. Красноярска Енисейской губернии. Красноярск: Тип. А. Д. Жилина, 1892. 21 с.
- Сосновский 1934 — *Сосновский Г. П.* Палеолитические стоянки Северной Азии // Бутин В. Ф., Быковский С. Н. и др. (ред. ком.). Тр. II Междунар. конф. Ассоциации исследователей четвертичного периода Европы. Л.; М.; Новосибирск: Гос. науч.-техн. горно-геол.-нефт. изд-во, 1934. Вып. 5. С. 247–290.
- Сосновский 1935 — *Сосновский Г. П.* Позднепалеолитические стоянки Енисейской долины // ИГАИМК. 1935. Вып. 118. С. 152–218.
- Харевич и др. 2017 — *Харевич В. М., Акимова Е. В., Вашков А. А.* К проблеме верхней границы кокоревской культуры в позднем палеолите Енисея (по материалам стоянки Троицкая) // Вестник Томского ГУ. 2017. № 1. С. 182–190.

## KOKOREVO CULTURE SITES OF AFONTOVA GORA

E. V. AKIMOVA, V. M. NOVOSELTSEVA, I. V. STASYUK

**Keywords:** *Middle Yenisei, Afontova Gora, Final Pleistocene, Late Paleolithic, Kokorevo culture.*

The discovery of the site of Ovrazhnaya (Afontova Gora IV) in Krasnoyarsk raised a question about the possibility of parallel existence of the Afontovo and Kokorevo culture sites within the Afontova Gora area, which hitherto has traditionally been regarded as the zone of concentration of the Afontovo culture sites only. The site of Ovrazhnaya is situated on both sides of an ancient ravine in the top part of Afontova Gora and seems to represent a complex of short-term camps of reindeer hunters spanning a relatively short time interval (according to preliminary data, younger than 14 kya). The first excavations were conducted in the summer-autumn season of 2020 on an area of about 3000 m<sup>2</sup>. The stone industry (the collection consists of about 4000 items) has a clear laminar character. Big cores show recurrent parallel flaking. Most of wedge-shaped microcores have bifacially formed laterals with an asymmetric wedge and crest. Microcores made on fragments of large blades are present in cultural layers 9 and 10 of the Listvenka site, but have never been found at Afontova Gora II and similar assemblages. The tool set of Ovrazhnaya is dominated endscrapers on flakes and blades, sidescrapers on primary flakes and massive blades, marginally retouched knife-like blades, chisel-like tools on flakes and tool fragments of different size. Burins and bone tools are represented by single items. The study of the Afontova Gora sites confirms that while the Afontovo culture people preferred to settle near river mouths and in the lower reaches of the Yenisei tributaries, the Kokorevo people preferred open areas on the Yenisei terraces.